

Talousarvio 2020

Taloussuunnitelma 2020–2022

Hyväksytty:
Kunnanvaltuusto 9.12.2019 § 63

| | | |
|-----------|---|-----------|
| 1 | KONTIOLAHDEN KUNTASTRATEGIA | 2 |
| 2 | TALOUSARVION YLEISPERUSTELUT | 3 |
| 2.1 | Toimintaympäristö | 3 |
| 2.2 | Hyvinvointi | 6 |
| 2.3 | Taloudellinen kehitys | 7 |
| 3 | TALOUSARVION JA –SUUNNITELMAN PERUSTELUT | 10 |
| 3.1 | Tuloperusteet | 10 |
| 3.2 | Menoperusteet..... | 12 |
| 3.3 | Investoinnit..... | 13 |
| 3.4 | Vieras pääoma..... | 13 |
| 3.5 | Henkilöstö..... | 16 |
| 4 | TALOUSARVION RAKENNE JA SITOVUUS | 19 |
| 5 | KONTIOLAHDEN KUNNAN KONSERNI..... | 20 |
| 6 | KÄYTTÖTALOUSOSA | 24 |
| 6.1 | KUNNANHALLITUS | 24 |
| 6.2 | TARKASTUSLAUTAKUNTA..... | 29 |
| 6.3 | SIVISTYSLAUTAKUNTA | 30 |
| 6.4 | TEKNINEN LAUTAKUNTA | 41 |
| 7 | TULOSLASKELMAOSA | 48 |
| 8 | INVESTOINTIOSA | 50 |
| 9 | RAHOITUSOSA | 53 |
| 10 | LIITTEET | 54 |

1 KONTIOLAHDEN KUNTASTRATEGIA

Kontiolahden mahdollistava kasvustrategia ohjaa kunnan talouden ja toiminnan suunnittelua ja strategia tarkistetaan vuosittain. Vuoden 2019 aikana kasvustrategiaa on täsmennetty ja kunnanvaltuusto hyväksyi strategiaa täsmentävän liitteen lokakuussa 2019. Taloussuunnitelman tavoitteet asetetaan strategian kolmen ympäristön näkökulmasta ja ne esitetään käyttötaloussosassa. Raportointi toteutetaan osana säännöllistä talousraportointia.



Innostavin kasvun ja oppimisen ympäristö

Pidämme huolta ja olemme ylpeitä asukkaistamme. Meillä on Itä-Suomen kunnista eniten lapsia suhteessa väestöön ja kunnassamme on poikkeuksellisen kattava alakouluverkko. Meillä on kehittämisestä ja kokeiluista innostunut henkilöstö. Kaikenikäiset asukkaat ovat mukana toiminnan suunnittelussa. Hyödynnämme digitalisaation tuomia mahdollisuuksia ennakkoluulottomasti palveluissa, opetuksessa ja kasvatuksessa.

Kehittyvin asumisen ja elämisen ympäristö

Asu siellä, missä olet onnellinen. Meillä voi valita asumisen keskuskaupungin lähellä, aktiivisissa kylissä ja vesistöjen läheisyydessä. Asukkailla on mahdollisuus vaikuttaa asuinympäristöönsä. Meillä on Itä-Suomen nuorimmat, terveimmät ja koulutetuimmat asukkaat. Kunnassamme on ainutlaatuiset liikuntamahdollisuudet, jotka ovat muodostuneet kunnan, virkeiden seurojen ja yksityisten toimijoiden yhteistyönä. Olemme kaikenikäisille turvallinen, hyvät ja monipuoliset lähipalvelut tarjoava yhteisö. Edistämme asukkaiden hyvinvointia kumppanuuksilla järjestöjen ja eri toimijoiden kanssa.

Rohkein työnteon ja yrittämisen ympäristö

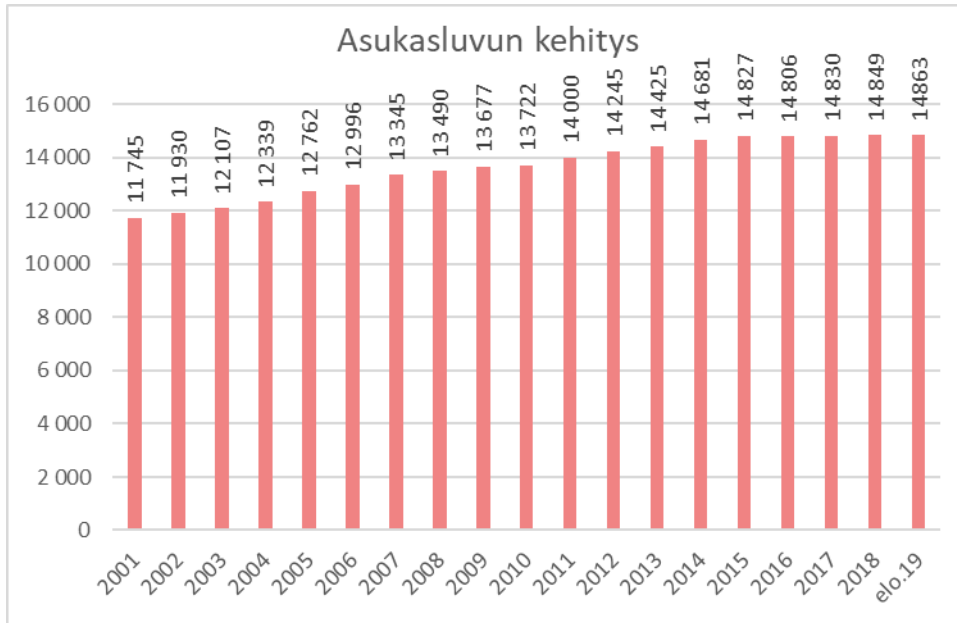
Meillä kunnassa on vahva tahto palvella yrityksiä ja luoda parhaat olosuhteet yrittämiseen ja työntekoon. Vahvuutenamme on korkea työllisyysaste, jota tukee yritteliäisyys ja vahva seudullinen yhteistyö. Laadimme yhdessä kuntalaisten ja yrittäjien kanssa strategisen yleiskaavan, joka osoittaa tulevaisuuden kasvusuunnat aikatauluineen. Rakennamme tarvittaessa toimitiloja kasvavien yritysten tarpeisiin.

2 TALOUSARVION YLEISPERUSTELUT

2.1 Toimintaympäristö

Väestö

Kontiolahden väkiluku on yli kaksinkertaistunut kunnan perustamisajankohdasta tähän päivään. Asukasmäärä on vaihdellut voimakkaasti johtuen eri tekijöistä. Lähihistoriassa voimakkain kasvu ajoittui 1990-luvun vaihteeseen, jolloin asukasmäärä lisääntyi vuosittain jopa yli 4 prosenttia. Viimeisen kymmenen vuoden aikana väestömäärän kasvu on keskimäärin 1 prosenttia per vuosi. Alla oleva kuvio kuvaa asukasluvun kehitystä 2000-luvulla.



Kuvio 1. Asukasluvun kehitys 2000-luvulla.

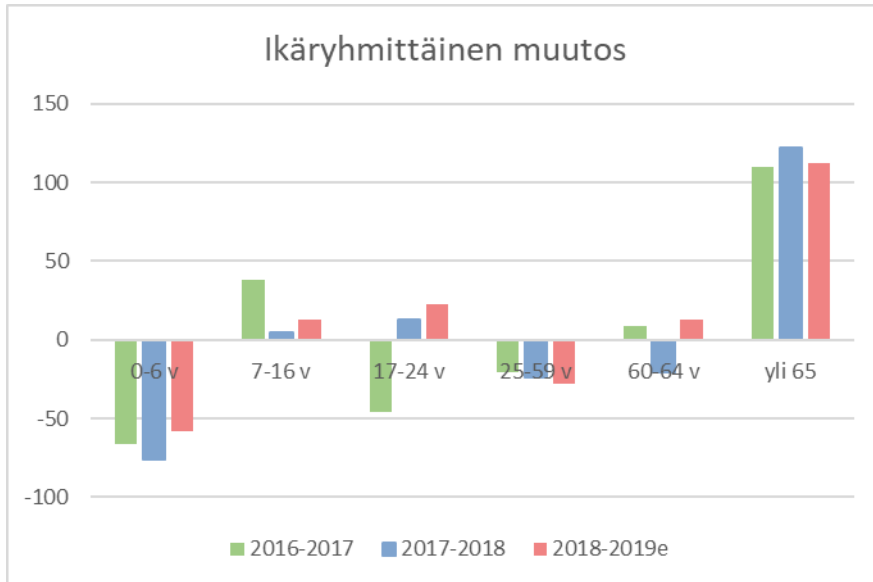
Kontiolahden väestönkasvu on perustunut korkeaan syntyvyyteen. Edelleen Kontiolahti on ainut kunta Pohjois-Karjalassa, jossa on luonnollista väestönkasvua. Syntyneiden määrä on kuitenkin ollut selvässä laskussa muutaman viimeisen vuoden aikana. Lapsia on syntynyt 2000-luvulla keskimäärin 175 lasta per vuosi, kun vastaavasti 1990-1999 välisenä aikana syntyneitä oli keskimäärin 151 lasta per vuosi. Parhaimmat vuodet ovat olleet 2011 ja 2014, jolloin lapsia on syntynyt 200 per vuosi. Alla olevassa taulukossa vuosien 2019-2022 ennusteet perustuvat Tilastokeskuksen syyskuussa 2019 julkaisemaan uuteen väestöennusteeseen.

| | 1995 | 2014 | 2015 | 2016 | 2017 | 2018 | 2019e | 2020e | 2021e | 2022e |
|----------------------|---------------|---------------|---------------|---------------|---------------|---------------|---------------|---------------|---------------|---------------|
| 0-6 vuotiaat | 1 179 | 1 552 | 1 540 | 1 521 | 1 455 | 1 379 | 1 321 | 1 254 | 1 180 | 1 146 |
| 7-16 vuotiaat | 1 789 | 2 199 | 2 243 | 2 216 | 2 254 | 2 259 | 2 272 | 2 279 | 2 321 | 2 287 |
| 17-24 vuotiaat | 895 | 1 078 | 1 114 | 1 094 | 1 048 | 1 061 | 1 084 | 1 111 | 1 100 | 1 118 |
| 25-59 vuotiaat | 5 430 | 6 827 | 6 795 | 6 780 | 6 759 | 6 735 | 6 707 | 6 690 | 6 677 | 6 673 |
| 60-64 vuotiaat | 394 | 971 | 975 | 971 | 980 | 959 | 972 | 966 | 966 | 952 |
| yli 65 vuotiaat | 1 144 | 2 054 | 2 160 | 2 224 | 2 334 | 2 456 | 2 568 | 2 680 | 2 776 | 2 875 |
| Kokonaismäärä | 10 831 | 14 681 | 14 827 | 14 806 | 14 830 | 14 849 | 14 924 | 14 980 | 15 020 | 15 051 |

Lähde: Tilastokeskus, väestötilastopalvelu

Taulukko 1. Väestön määrän ikäryhmittäinen kehitys ja ennuste 2019-2022.

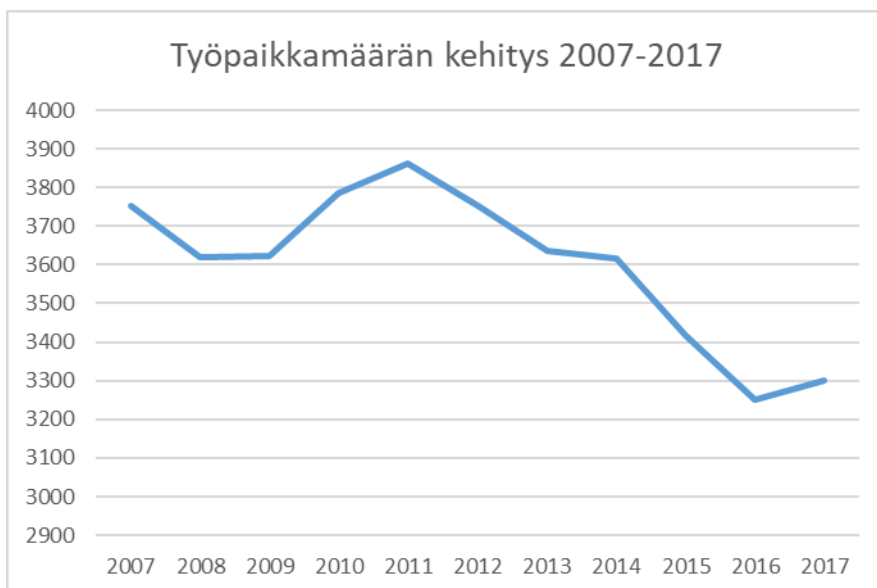
Väestörakenne on kokonaisuutena nuori. Lasten ja koululaisten (0-16 vuotiaat) osuus väestöstä on 24 prosenttia ja opiskelijoiden (17-24 vuotiaat) osuus 7 prosenttia. Työikäiset (25-64 vuotiaat) ovat suurin väestöryhmä, ollen noin 52 prosenttia. Eläkeläisten (yli 65 vuotiaat) osuus on kasvussa ja heitä on ollut vuonna 2018 noin 17 prosenttia väestöstä. Alla olevassa taulukossa on kuvattu ikäryhmittäisiä muutoksia eri vuosien välillä.



Kuvio 2. Ikäryhmittäinen muutos 2016-2017.

Työpaikat ja työllisyys

Työpaikkamäärän kehitys on ollut vuodesta 2011 lähtien laskeva, mutta vuonna 2017 työpaikkamäärässä on ollut kasvua. Merkittäviä muutoksia 2000- luvulla oli Perlos Oyj:n tehtaan alasajo sekä Kontiorannan varuskunnan lakkauttaminen. Työpaikat kasvoivat vuonna 2017 noin 2 prosentilla (+50). Alla olevassa kuviossa 3 on kuvattu työpaikkamäärän kehitystä vuosina 2007-2017.



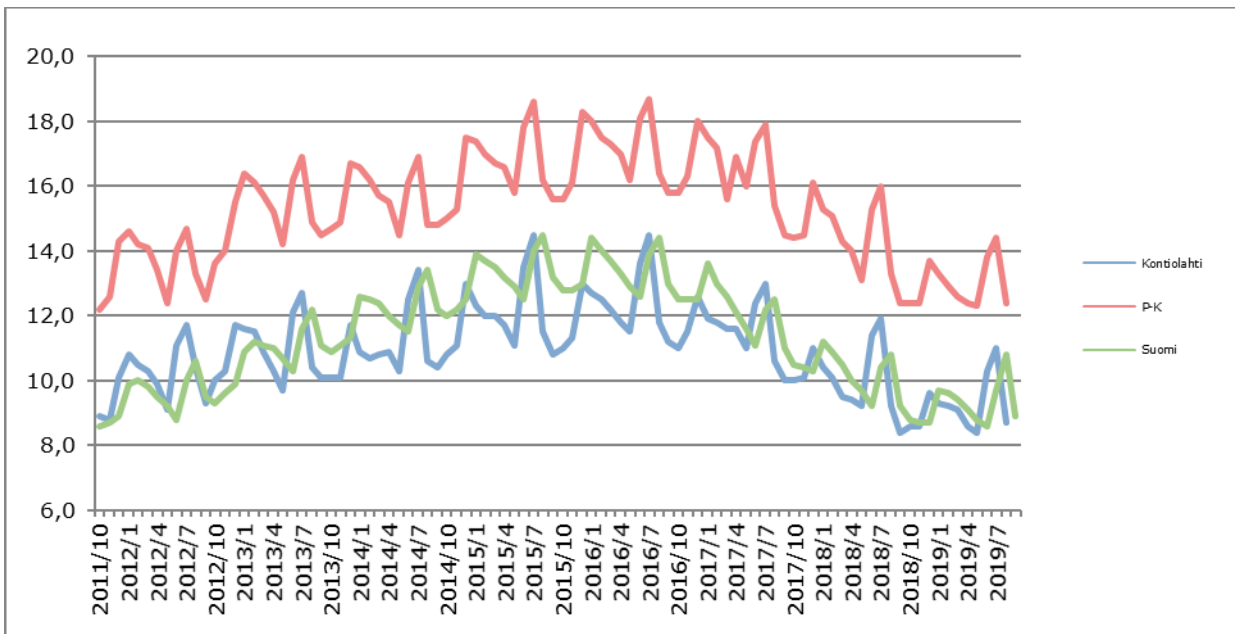
Kuvio 3. Työpaikkamäärän kehitys 2007-2016, lähde Tilastokeskus, työssäkäynti.

Vuonna 2017 erityisesti teollisuuden (C) työpaikoissa oli kasvua ja se muodostaa suurimman osuuden työpaikoista. Kokonaisuutena palvelualoilla (G-U) työpaikkoja on noin 62 prosenttia ja jalostuksessa (B-F) 32 prosenttia. Työpaikkaomavaraisuus vuonna 2017 oli 51,4 prosenttia, kun vuonna 2016 se oli 51.

| | | | Muutos | Osuus |
|--|-------------|-------------|------------------|-----------------|
| | 2016 | 2017 | 2016-2017 | kaikista |
| (A) Maatalous, metsätalous ja kalatalous | 146 | 131 | -15 | 4,0 % |
| (B, D-E) Kaivostoim.; Sähkö-, kaasu- ja lämpöhuolto; Vesi-, viemäri- ja jätehuolto | 12 | 9 | -3 | 0,3 % |
| (C) Teollisuus | 686 | 730 | 44 | 22,1 % |
| (F) Rakentaminen | 340 | 330 | -10 | 10,0 % |
| (G) Tukku- ja vähittäiskauppa; moottoriajoneuvojen ja moottoripyörien korjaus | 133 | 138 | 5 | 4,2 % |
| (H) Kuljetus ja varastointi | 145 | 143 | -2 | 4,3 % |
| (I-L) Maj.- ja rav.toiminta; Inform.viest.; Rah.vak.toim.; Kiint.alan toim. | 62 | 79 | 17 | 2,4 % |
| (M) Ammatillinen, tieteellinen ja tekninen toiminta | 57 | 63 | 6 | 1,9 % |
| (N) Hallinto- ja tukipalvelutoiminta | 214 | 208 | -6 | 6,3 % |
| (O) Julkinen hallinto ja maanpuolustus; pakollinen sosiaalivakuutus | 178 | 216 | 38 | 6,5 % |
| (P) Koulutus | 281 | 288 | 7 | 8,7 % |
| (Q) Terveys- ja sosiaalipalvelut | 698 | 718 | 20 | 21,8 % |
| (R-U) Muut palvelut | 232 | 193 | -39 | 5,8 % |
| (X) Toimiala tuntematon | 66 | 54 | -12 | 1,6 % |
| YHTEENSÄ | 3250 | 3300 | 50 | 100 % |

Taulukko 2. Työpaikkojen määrä, lähde Tilastokeskus, työssäkäynti.

Kontiolahtelaiden työllisyys on kehittynyt hyvin. Alueella asuvan työllisen työvoiman määrän kehitys on ollut positiivista, joskin muutaman viimeisen vuoden aikana maltillisempaa. Vuonna 2017 Kontiolahden työllisyysaste oli 74,0 % (2016: 73,0 %), kun koko maassa se oli 70,5 % (2016: 68,6 %). Alla olevassa kuviossa 4 on kuvattu työttömyysasteen kehitys. Kuvioista nähdään, että Kontiolahden työttömyysaste on matalammalla tasolla kuin Pohjois-Karjalassa keskimäärin. Koko maan ja Kontiolahden työttömyysasteet ovat olleet suhteellisen samoja pitkän aikaa.



Kuvio 4. Työttömyysasteen kehitys, työllisyyskatsaukset.

Alueellinen yhteistyö

Kontiolahti sijaitsee Pohjois-Karjalan maakunnan väestöllisellä painopistealueella. Kontiolahti tukee yhdessä muiden kuntien kanssa maakunnan elinmahdollisuuksien kehittämistä. Kunta osallistuu aluekehitysyhteistyöhön yhdessä muiden pohjoiskarjalaisten toimijoiden kanssa.

Kontiolahti kuuluu Joensuun seutuun ja toimii aktiivisesti Joensuun seudun yhteistyön kehittämiseksi. Seudullista ja maakunnallista yhteistyötä on tehty pitkään. Yhteistyötä tehdään maakunnallisesti sosiaali- ja terveyspalveluissa ja kunnat ovat siirtäneet sosiaali- ja terveyspalvelujen järjestämisvastuun Pohjois-Karjalan sosiaali- ja terveyspalvelujen kuntayhtymälle (Siun sotelle) vuoden 2017 alusta lukien. Muita merkittäviä yhteistyörakenteita on useamman maakunnan alueella toimiva Meidän IT ja talous Oy, joka on tuottaa IT ja taloushallinnon palveluita. Kontiolahti ostaa yhtiöltä IT palvelujen lisäksi palkanlaskennan palvelut. Kunta on mukana myös Pohjois-Karjalan hankintatoimessa, Vaara-kirjastossa ja Joensuun seudun kansalaisopistossa. Elinkeinojen kehittämishankkeissa tehdään yhteistyötä Business Joensuun kanssa ja matkailun osalta tehdään yhteistyötä Karelia Expert yhtiön kautta.

Kontiolahti tukee Itä-Suomen yliopiston, Karelia-ammattikorkeakoulun, Riverian sekä muiden korkeakoulujen ja oppilaitosten sekä kuntien välistä yhteistyötä eri aloilla.

Kontiolahti edistää aktiivisesti seutuyhteistyötä ydinkaupunkiseudulla maankäytössä, asumisessa, liikenteessä ja palveluissa.

2.2 Hyvinvointi

Kuntalain 1 §:n 2 momentin mukaan kunta edistää asukkaidensa hyvinvointia ja alueensa elinvoimaa sekä järjestää asukkailleen palvelut taloudellisesti, sosiaalisesti ja ympäristöllisesti kestävällä tavalla.

Terveydenhuoltolain 12 §:n mukaan kunnan on seurattava asukkaittensa terveyttä ja hyvinvointia sekä niihin vaikuttavia tekijöitä väestöryhmittäin sekä kunnan palveluissa toteutettuja toimenpiteitä, joilla vastataan kuntalaisten hyvinvointitarpeisiin. Kuntalaisten terveydestä ja hyvinvoinnista sekä toteutetuista toimenpiteistä on raportoitava valtuustolle vuosittain, minkä lisäksi valtuustolle on kerran valtuustokaudessa valmistettava laajempi hyvinvointikertomus.

Kunnan on strategisessa suunnittelussaan asetettava paikallisiin olosuhteisiin ja tarpeisiin perustuvat terveyden ja hyvinvoinnin edistämisen tavoitteet, määriteltävä niitä tukevat toimenpiteet ja käytettävä näiden perustana kuntakohtaisia hyvinvointi- ja terveysosoittimia.

Kunnan on nimettävä terveyden ja hyvinvoinnin edistämisen vastuutahot. Kunnan eri toimialojen on tehtävä yhteistyötä terveyden ja hyvinvoinnin edistämisessä. Lisäksi kunnan on tehtävä yhteistyötä muiden kunnassa toimivien julkisten tahojen sekä yksityisten yritysten ja yleishyödyllisten yhteisöjen kanssa. Jos sosiaali- ja terveydenhuolto on järjestetty useamman kunnan yhteistoimintana, yhteistoiminta-alueen on osallistuttava asiantuntijana eri toimialojen väliseen yhteistyöhön sekä sosiaalisten ja terveysvaikutusten arviointiin alueen kunnissa.

Kunnanvaltuusto on 12.12.2016 hyväksynyt laajan hyvinvointikertomuksen valtuustokaudelle 2017 - 2020. Hyvinvointikertomus on eri hallinnonalojen asiantuntijoiden kanssa yhteistyössä koottu tiivis asiakirja, joka toimii ennen kaikkea johtamisen työvälineenä, poliittisen päätöksenteon tukena sekä strategiatyön ja toiminnan suunnittelun ja toimeenpanon perustana. Hyvinvointikertomuksen tehtävänä on täsmentää kuntastrategian ja toiminnan ja talouden suunnitelman hyvinvoinnin edistämistä koskevia näkökulmia.

Kontiolahden kunnan hyvinvointisuunnitelmassa valtuustokaudelle 2017 - 2020 painopistealueiksi on valittu:

1. Lapset, varhaisnuoret ja lapsiperheet; Erityinen- ja varhainen tuki.
2. Nuoret ja nuoret aikuiset; Ennaltaehkäisevä työ.
3. Työikäiset; Työpaikkojen ja työttömien työnhakijoiden kohtaaminen.
4. Ikäihmiset; Kotona asumisen tukeminen.

Kuntalain mukaisesti asukkaiden hyvinvoinnin edistäminen nähdään yhtenä kunnan perustehtävänä. Näin ollen uuden strategian mukaista talousarviota laadittaessa hyvinvointia edistävät tavoitteet ovat kunnan talousarviotavoitteita.

Hyvinvoinnin vuosisuunnittelu on aiemmin toteutettu laajasta hyvinvointikertomuksesta johdettavilla vuosittaisilla tavoitteilla ja ne on määritelty yleensä erillisessä hyvinvointisuunnitelmassa. Laaja valtuustokauden hyvinvointikertomus on voimassa vuoden 2020 loppuun saakka. Ensi vuoden aikana on tavoitteena selkeyttää hyvinvointisuunnittelun toimintamallia ja miten hyvinvointisuunnittelu on osa kunnan talouden ja toiminnan suunnittelua.

2.3 Taloudellinen kehitys

Yleinen taloudellinen kehitys

Valtiovarainministeriön taloudellisen katsauksen (7.10.2019) mukaan talouskasvu näyttää vielä myönteiseltä huolimatta kansainvälisen talouden heikoista uutisista. Tulevina vuosina odotetaan kotimaisen kysynnän ylläpitävän talouskasvua, vaikka yksityisten investointien ja kulutuksen kasvu hidastuu epävarmuuden lisääntyessä. Vuonna 2019 bruttokansantuotteen ennustetaan kasvavan 1,5 % ja tulevina vuosina talouskasvu hidastuu noin yhteen prosenttiin. Suomen viennin kasvu hidastuu erityisesti Euroopan heikentyneiden näkymien takia. Tuotannollisten investointien kasvu hidastuu kansainvälisen talouden suhdanteen heikentyessä. Asuinrakennusinvestointien odotetaan supistuvan ja investointiaste laskee. Maailmantalouden kasvuun vaikuttaa kauppajännitteisiin liittyvä epävarmuus. Maailmankauppa on hitainta kuluvana vuonna, mutta sen odotetaan elpävän ensi vuodesta lähtien.

Talouskasvun hidastuminen ja nimellispalkkojen nousu heikentävät työllisyyden kasvua. Heinäkuussa työllisyysaste oli 72,4 prosenttia. Työllisyysaste on kasvanut edelliseen vuoteen nähden, mutta pysynyt tämän vuoden samalla tasolla. Myös työttömyyden väheneminen on pysähtynyt alkuvuonna. Työllisten määrän kasvun odotetaan hidastuvan 0,5 prosenttiin vuonna 2020. Inflaation odotetaan kokonaisuutena kiihtyvän maltillisesti seuraavina vuosina ja ennakoidaan pysyvän euroalueen keskiarvon tuntumassa. Euroalueella markkinakorkojen odotetaan pysyvän matalina ennusteajaksolla.

Julkisen talouden menot ovat olleet korkeasuhdanteen ajan tuloja suurempia ja katsauksen mukaan julkisessa taloudessa on rakenteellinen alijäämä, joka ennusteen mukaan kasvaa lähivuosina. Julkista taloutta tulee heikentämään vaimea talouskasvu, väestön ikääntymisestä aiheutuva menojen kasvu sekä menonliisäykset. (VM Taloudellinen katsaus 7.10.2019).

Kuntatalouden kehitys

Paikallishallinnon taloudellinen tilanne heikkeni merkittävästi vuonna 2018, kun tulot kasvoivat vain hieman ja samaan aikaan menojen kasvu oli voimakasta. Menojen kasvuun vaikutti olennaisesti kunta-alan palkkojen sopimuskorotukset. Kilpailukyky sopimuksen lomarahaleikkauksen päättymisen vaikutus näkyy suurimmaksi osaksi kuntataloudessa jo vuonna 2019.

Vuonna 2018 kuntatalouden toimintakate heikkeni noin 0,9 mrd. euroa ja vuosikate noin 1,3 mrd. euroa. Kuntatalouden vuosikate ei riittänyt kattamaan poistoja ja arvonalentumisia eikä nettoinvestointeja. Lainakanta kasvoi 1,0 mrd. euroa noin 19,5 mrd. euroon. Lainakannan kasvuun vaikuttaa kuntien kasvaneet in-

vestoinnit sekä kuntayhtymien korkea investointitaso. Vuonna 2018 tilikauden tulos oli negatiivinen yhteensä 200 kunnalla ja negatiivinen vuosikate 43 kunnassa.

Vuodesta 2019 odotetaan tulevan kuntatalouden historian heikoin vuosi. Kuntatalousohjelman (valtiovarainministeriö 7.10.2019) mukaan kuntien vuoden 2019 tuloverokertymä on jäämässä noin 900 milj. euroa alhaisemmaksi kuin vielä kuluvan vuoden keväällä ennakoitiin. Verokertymää alentavat tulorekisterin ilmoitusongelmat ja verokorttiuudistus, mutta myös talouden suhdanteen heikentyminen. Kuluvan ja ensi vuoden veroennusteeseen arvioidaan liittyvän tavanomaista suurempaa epävarmuutta.

Kuntatalousohjelman arvion mukaan kuntien toimintamenojen kasvu jatkuu vuosina 2020-2023 keskimäärin 3,4 prosentin vuosivauhdilla. Kasvussa on huomioitu hallitusohjelman mukaiset toimenpiteet.

Valtionosuudet kasvavat vuonna 2020. Vuoden 2019 tasoon verrattuna peruspalvelujen valtionosuutta kasvattaa kilpailukyky sopimukseen liittyvän valtionosuuden leikkauksen pienentyminen, valtion ja kuntien välinen kustannustenjaon tarkistus sekä indeksikorotus. Valtionosuuksissa on huomioitu myös hallitusohjelman mukaiset lisäykset. Kokonaisuutena valtionosuuden muutos ei merkitse kuntatalouden vahvistumista, koska merkittävä osa valtionosuuden kasvusta vastaa joko muiden tulojen vähennyistä tai kustannusten kasvua.

Kuntatalouden tulojen ja menojen epätasapainon arvioidaan pysyvän mittavana vuosina 2020-2023. Kuntatalouden näkymät ovat huolestuttavat. Talouden suhdannetilanne heikkenee ja väestörakenteen muutoksesta aiheutuu kasvavaa menopainetta. Työvoimakustannusten kehityksellä tulee olemaan suuri merkitys kuntatalouden kehitykselle.

(Kuntatalousohjelma, Valtiovarainministeriö 7.10.2019)

Kontiolahden talouskehitys

Kontiolahden kunnan talouden kehitys on verrattavissa kuntakentän valtakunnalliseen kehitykseen. Toimintamenoissa on ollut kasvua vuosittain ja valtionosuuksien sekä verotulojen kehitys on ollut negatiivinen viimeiset kaksi vuotta. Tulorahoituksen ja menojen epätasapainon vuoksi vuodesta 2019 on tulossa toinen peräkkäinen alijäämäinen vuosi.

Taloussuunnitelmakaudella toimintakate on kasvamassa maltillisesti. Vuonna 2020 toimintamenoissa on huomioitu henkilöstökulujen kasvu mahdollisten sopimuskorotusten osalta sekä sosiaali- ja terveystalouden maksuosuuden kasvu. Taloussuunnitteluvuosien toimintamenoissa tavoitellaan maksimissaan kahden prosentin kasvua verrattuna vuoteen 2020. Kokonaisuutena taloussuunnitelmakaudelta 2020-2022 haetaan tasapainoista tulosta. Kumulatiivista ylijäämää arvioidaan olevan taloussuunnittelukauden lopussa 13 miljoonaa euroa.

Taloussuunnittelukaudelle painottuu merkittävät kouluinvestoinnit, kun sekä kirkonkylälle että Lehmoon aloitetaan rakentamaan yhtenäiskouluja. Samanaikaisesti Lehmon alueelle rakennetaan päiväkotia ja kirkonkylälle terveysasema. Kuntatekniikkaan panostetaan edelleen. Investoinnit nostavat kunnan ja konsernin lainakantaa. Taloussuunnittelukauden investointitasoa tulee saada pienennettyä ja pidemmällä aikavälillä keskeisintä on saada käyttötalousmenot tasapainoiselle tasolle.

Keskeiset muutokset toiminnassa

Innostavin kasvun ja oppimisen ympäristö

Vuonna 2020 käynnistyy isot investointihankkeet yhtenäiskoulujen ja Lehmon päiväkodin osalta. Näihin kytetään uusien kasvatus- ja oppimisympäristöjen suunnittelu. Samanaikaisesti valmistellaan yhtenäiskoulujen kasvatuksellisten periaatteiden ja opetuksen järjestämistapoja, jotta innostava oppiminen yhtenäisellä koulupolulla käynnistyy suunnitelmallisesti. Tavoitteena on turvallisen kasvatus- ja koulutuskulttuurin aikaansaanti järjestämissämme palveluissa.

Päiväkotien johtamisjärjestelmää päivitetään samalla kun Lehmon alueen varhaiskasvatuspalvelut organisoidaan nykyistä isompiin yksiköihin.

Uudistettavan lasten ja nuorten hyvinvointisuunnitelman avulla kehitetään lasten, nuorten ja perheiden hyvinvointityötä kunnassa.

Vieraan A1-kielen varhennettu opetus toteutuu kunnassamme 1. vuosiluokasta lähtien jokaisella vuosiluokalla läpi perusopetuksen vahvistetun tuntijaon mukaisesti.

Kehittyvin asumisen ja elämisen ympäristö

Strateginen yleiskaava hyväksyttiin kunnanvaltuustossa 10.6.2019 ja kaava on lainvoimainen. Strateginen yleiskaava ohjaa kunnan maankäytön suuria linjoja sekä tukee kunnan strategisia linjauksia. Strateginen yleiskaava määrittelee kunnan maankäytön tulevat kehittämisen painopisteet ja suunnat. Kaavan tavoitevuosi on 2040 ja aikajänne on yhdenmukainen seudullisten ja maakunnallisten suunnitelmien kanssa. Kunnan maapoliittiset ohjeet ohjaavat myös maankäytön prosesseja.

Kunnan liikuntapaikkasuunnitelma päivitetään poikkihallinnolliseksi liikkumishjelmaksi, jonka tavoitteena on lisätä kuntalaisten liikkumista kaikissa elämänvaiheissa. Liikkumishjelmassa kuvataan kunnan omat toimenpiteet liikkumisen edistämiseksi sekä asetetaan tavoitteet tulevaisuuden kehittämiseksi.

Rohkein työnteon ja yrittämisen ympäristö

Kunnan prustehtäväksi on noussut vahvemmin elinvoiman edistäminen ja elinkeinojen kehittäminen. Kunta on ottanut vahvaa roolia yritysten toimintaedellytysten turvaamisessa ja pyrkii vahvistamaan entisestään yritysten toimintaympäristöjen vetovoimaisuutta.

Kontiolahdella yritysneuvontaa ja yrityskehittämistä tarjotaan paikallisena palveluna. Kontiolahden kunta tekee tiivistä yhteistyötä elinkeinojen kehittämisessä Joensuun seudulla. Kunta on mukana Joensuun seudun elinkeinohankkeissa vuosina 2019-2021. Joensuun seudun kunnat osallistuvat elinkeinohankkeiden ideointiin, valintaan ja rahoittamiseen. Hankkeiden tavoitteena on parantaa elinkeinotoiminnan edellytyksiä Joensuun seudulla.

Kunnalla on kaksi tytäryhtiötä Kontiolahden Yrityspalvelu Oy ja Kontionloikka Oy, joiden keskeisin tehtävä on yritysten kasvun ja kehittämisen mahdollistaminen. Kontiolahden Yrityspalvelu Oy:n ensisijaisena tehtävänä on rakennuttaa ja vuokrata toimitiloja yrityksille kunnan alueella. Yhtiö rakentaa ja vuokraa tiloja kasvuhaluille yrityksille. Kontionloikka Oy toimii kehittämissyhtiönä, jonka toimialaan kuuluvat yritysten kasvun edistäminen, elinkeinotoiminnan kehittäminen ja maksuttomien julkisten yrityspalvelujen tuottaminen kunnan alueella toimiville yrityksille sekä paikallisen matkailun kehittäminen ja matkailuinvestointien edistäminen. Kontionloikka Oy tuottaa asiakaslähtöisiä, tehokkaita ja nopeasti saatavilla olevia elinkeinopalveluita.

3 TALOUSARVION JA –SUUNNITELMAN PERUSTELUT

Vuoden 2020 talousarvio perustuu vuoden 2019 talousarvioennusteeseen. Tuloperusteissa ja menoperusteissa on tarkemmin avattu muutokset vuoden 2020 osalta.

3.1 Tuloperusteet

Verotulot

Kunnallisvero

Kontiolahden kunnan verotulojen kehitys on ollut viime vuosina vaihteellista. 2010 – luvun alkupuolella verotuloissa oli vielä kasvua, mutta vuodesta 2016 lähtien verotulojen kehitys on ollut kokonaisuudessaan negatiivista. Kuluvana vuonna verotulokehitys on jälleen poikkeuksellinen verrattuna aiempiin vuosiin. Vuonna 2019 on siirrytty verotuksen joustavaan valmistumiseen, jolloin verotilitykset ovat jaksottuneet eri tavalla kuin aiemmin. Samanaikaisesti verohallinto toteutti verokorttiuudistuksen, jolloin henkilöasiakkaiden ennakonpidätyksissä siirryttiin yhteen vuositulorajaan. Verohallinto on arvioinut, että verokorttiuudistuksen vuoksi ennakonpidätyksiä on kertynyt ennustettua vähemmän, joten myös veronsaajien tilitykset ovat jääneet ennusteita pienemmäksi. Kertymävajeeksi on arvioitu koko maan tasolla noin 600 milj. euroa. Kertymävajeen on arvioitu korjaantuvan vuoden 2020 aikana viimeistään syksyllä verotuksen valmistuttua.

Valtion talousarvioesityksen mukaan ansiotuloperusteisiin ehdotetaan tehtäväksi indeksitarkastus kaikilla tulotasoilla ja indeksitarkastuksen lisäksi ansiotuloverotusta ehdotetaan kevennettäväksi painottuen pieni- ja keskituloihin. Näiden lisäksi erilaisiin vähennyksiin esitetään tarkistuksia. Kokonaisuutena ansiotasoindeksitarkistus ja veroperustemuutosten arvioidaan vähentävän kuntien verotuloja -298 milj. eurolla vuonna 2020, jotka on valtion talousarvioesityksessä esitetty kompensoitavaksi kunnille. Nämä verotulokompensaatiot esitetään valtionosuuksien ryhmässä.

Kuntaliitto on arvioinut (8.10.2019), että kunnallisverot kasvavat vuonna 2020 koko maassa 6,2 % kuluvaan vuoteen nähden. Kunnallisveron kasvu vuonna 2020 johtuu osittain vuoden 2019 kertymävajeesta, joka siirtyy seuraavalle vuodelle. Kontiolahden verotulokertymän kasvu on ollut hitaampaa koko maahan nähden. Nykyisellä veroperusteella kunnallisveron verotulokertymäksi on arvioitu 49,6 milj. euroa vuodelle 2020 eli kasvua 4,9 % vuoden 2019 ennakoituun verotulokertymään nähden. Taloussuunnittelukaudelle kunnallisvero verotulokertymän kasvuksi arvioidaan noin 3 %.

Kiinteistöverot

Kontiolahden kiinteistöveroprosentit ovat erittäin alhaiset verrattuna koko maahan ja Pohjois-Karjalaan. Valtakunnallisesti on käynnissä kiinteistöverotuksen kehittäminen. Kiinteistöverotusta on tarkoitus uudistaa, niin että verotusarvot vastaisivat paremmin alueen hintatasoa ja rakentamiskustannuksia. Uudistuksen tavoitteena ei ole nostaa tai laskea kiinteistöveroa, mutta verorasitus jakautuisi osin uudelle tavalla eri kiinteistöjen kesken.

Vuonna 2020 kiinteistöverojen tuotoksi arvioidaan 2,9 milj. euroa. Taloussuunnittelukaudella kiinteistöverojen arvioidaan pysyvän suhteellisen samalla tasolla. Kiinteistöveron osuus kunnan verotuloista on noin 5 %.

Kontiolahden kiinteistöveroprosentit vuodelle 2020 (suluissa ala- ja ylärajat):

- | | | |
|-------------------------------|----------------|--------------|
| • yleinen kiinteistövero | 0,93 % | (0,93-2,00%) |
| • vakituinen asuinrakennus | 0,41 % | (0,41-1,00%) |
| • muu asuinrakennus | 1,00 % | (0,93-2,00%) |
| • voimalaitos | 3,10 % | (0,93-3,10%) |
| • yleishyödylliset yhteisöt | ei erillistä % | (0,00-2,00%) |
| • rakentamaton rakennuspaikka | ei käytössä | (2,00-6,00%) |

Yhteisövero

Yhteisöveron tuotoksi arvioidaan 2,0 milj. euroa ja taloussuunnitelmakauden lopussa hienoista laskua. Yhteisöverossa on ollut vaihtelua vuosien välillä johtuen eri tekijöistä. Yhteisöveron osuus kunnan verotuloista on noin 3 %.

| Verotulot | TP 2018 | TA 2019 alkuper. | TA 2019 muutettu | TA 2020 | TS 2021 | TS 2022 |
|-----------------------------|---------|---------------------|---------------------|---------|---------|---------|
| Kunnallisvero | 45 059 | 48 500 | 47 300 | 49 600 | 51 100 | 52 800 |
| Kiinteistövero | 2 812 | 2 800 | 2 800 | 2 900 | 2 900 | 2 900 |
| Osuus yhteisöveron tuotosta | 1 445 | 1 500 | 2 000 | 2 000 | 2 000 | 1 800 |
| | 49 316 | 52 800 | 52 100 | 54 500 | 56 000 | 57 500 |

Valtionosuudet

Valtionosuusjärjestelmä uudistui vuonna 2015. Uudistuksen tavoitteena oli yksinkertaistaa ja selkeyttää nykyistä valtionosuusjärjestelmää.

Vuoden 2020 valtionosuusarvio perustuu valtion talousarvioehdotukseen ja Kuntaliiton ennakkotietoihin. Valtionosuus muodostuu kunnan peruspalvelujen valtionosuudesta sekä opetus- ja kulttuuritoimen valtionosuudesta.

Kuntaliiton ennakkollisten valtionosuuslaskelmien (14.10.2019) mukaan kuntien valtionosuudet (ml. veromenetysten kompensatiot) kasvavat 610 miljoonaa euroa (+7,1 %; 111 €/asukas) vuodesta 2019 vuoteen 2020. Kunnille myönnetään valtionosuutta yhteensä 6 968 miljoonaa euroa ja veromenetysten kompensatioita 2 251 miljoonaa euroa vuonna 2020 (yhteensä 8 608 milj. € vuonna 2019). Ennakkolaskelman mukaan kunnan peruspalvelujen valtionosuusprosentti nousee 0,09 prosenttiyksikköä ja on 25,46 % vuonna 2020 (25,37 % vuonna 2019).

Hallituksen budjettiriihessä tehtiin päätös kertaluonteisen 237 milj. euron maksamisesta kunnille jo vuonna 2019, kun sen piti alun perin toteutua vuonna 2020. Kontiolahden osalta se vaikuttaa vuoden 2019 valtionosuuksiin 0,6 milj. euroa ja vastaavalla määrällä vähentää vuoden 2020 valtionosuutta. Valtionosuuden talousarviomuutosta vuodelle 2019 ei ole tehty talousarvion 2020 valmisteluvaiheessa ja muutos ei näy vuoden 2019 vertailutiedoissa.

Erona aiempiin vuosiin vuonna 2020 kunnille maksettavat veromenetysten kompensatiot erotetaan peruspalvelujen valtionosuudesta ja se maksetaan omalta valtiovarainministeriön momentiltaan. Uudistus yksinkertaistaa järjestelmää ja lisää sen läpinäkyvyyttä. Kunnan tuloslaskelmalla verotulomenetysten kompensatiot esitetään kuitenkin valtionosuuksien ryhmässä.

Peruspalvelujen valtionosuuden (VM) kasvu vuodesta 2019 vuoteen 2020 johtuu erityisesti vuonna 2019 päättyneestä kilpailukykysojimuksesta. Vuoden 2020 alustavissa peruspalvelujen valtionosuuksien kunta-kohtaisissa laskelmissa on huomioitu seuraavat erät (vaikutus koko maan tasolla):

Valtionosuuksia lisääviä eriä:

- Kiky-leikkauksen pienentyminen lomarahaleikkauksen päättymisen takia +264 milj. euroa
- Peruspalvelujen kustannustason muutos, indeksikorotus +166 milj. euroa
- Valtion ja kuntien välinen lakisääteinen kustannustenjaon tarkistus +102 milj. euroa
- Asukasluvun ja laskentatekijöiden muutosten vaikutus +18 milj. euroa

Valtionosuuksia vähentäviä eriä:

- Kiky-leikkaus työajan pidennyksestä johtuen -234 milj. euroa
- Alueellisen erikoissairaanhoidon järjestämisen tehostaminen -23 milj. euroa uutta, yht. -89 milj. euroa
- Kuntien digitalisaation kannustinjärjestelmä -10 milj. euroa uutta, yht. -40 milj. euroa

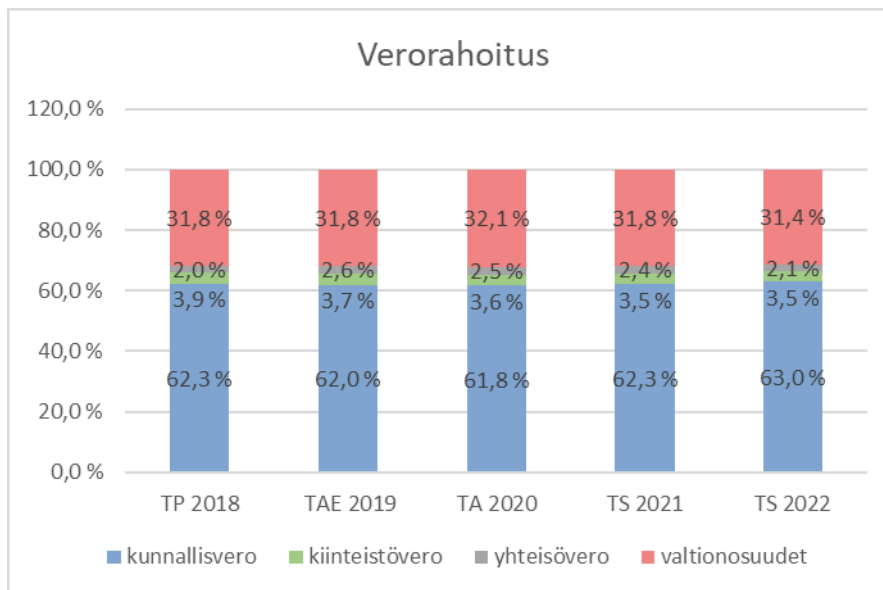
- Säästö omais- ja perhehoidon kehittämisen johdosta -10 milj. euroa uutta, yht. -56 milj. euroa
- Pitkäaikaistyöttömien eläketukeen liittyvä vähennys -23 milj. euroa

Kuntien tehtävien ja veloitteiden muutokset:

- Lastensuojelun jälkihuollon laajennus +12 milj. euroa
- A1-kielen opetuksen varhentaminen +7,5 milj. euroa
- Subjektiiivinen varhaiskasvatusoikeus + 7,1 milj. euroa
- Varhaiskasvatuksen ryhmäkokojen pienentäminen +6,7 milj. euroa
- Perheiden ja elämäntilanteiden moninaisuuden tukeminen +2 milj. euroa
- Vaasan keskussairaalan muutos laajan päivystyksen sairaalaksi +1 milj. euroa.

Veromenetysten kompensatiot lisääntyvät 285 milj. euroa vuonna 2020.

Kontiolahden osalta peruspalvelujen valtionosuudeksi on ennakkotietojen mukaan arvioitu 25,8 milj. euroa vuodelle 2020.



Maksut ja taksat

Talousarviossa maksutuottojen osuus kunnan ulkoisista toimintatuotoista on noin 13,5 prosenttia, kun vuonna 2017 se oli vielä 15 prosenttia. Maksutuottojen kehitykseen vaikuttaa suurimmaksi osaksi varhaiskasvatuksen asiakasmaksutuottojen aleneminen. Maksuihin ja taksoihin on tehty pääosin indeksikorotukset ja osittain pidetty ennallaan.

Toimintatuottojen muutokseen TA 2019 – TA 2020 välillä vaikuttaa olennaisesti perheryhmäkotipalvelujen oston päättyminen. Vuonna 2019 palvelujen ostoon oli arvioitu 1,3 milj. euroa ja vastaava määrä oli varattu toimintatuottoihin (tuet ja avustukset) kustannusten korvauksiin. Toimintakatteeseen tällä ei ole vaikutusta.

3.2 Menoperusteet

Henkilöstömenot

Kunta-alan uudet sopimukset tulivat voimaan keväällä 2018 ja ovat voimassa 31.3.2020 saakka. Sopimusten kustannusvaikutukseksi arvioitiin keväällä 2018 noin 3,5 prosenttia koko sopimusjaksolla. Sopimukseen sisältyi yleiskorotukset toukokuussa 2018 ja huhtikuussa 2019. Näiden lisäksi sopimuksessa oli mukana paikallinen järjestelyerä keväällä 2019 sekä tuloksellisuuserä, joka kirjattiin vuodelle 2018. Voimassa oleva sopimuskausi päättyy keväällä 2020 ja tiedossa ei ole mahdollisten uusien sopimuskorotusten tasoa. Henkilöstömenojen budjetoinnissa on huomioitu vajaan kolmen prosentin korotus, sisältäen vielä määräaikaisen lomarahaleikkauksen päättymisen vuonna 2020. Sivukulut ovat samalla tasolla kuin vuonna 2019. KuEI:n

alaisten palkkojen sivukulut arvioidaan olevan 20,6 % ja VaEl:n alaisten palkkojen 21,6 %. Eläkemenoperusteisissa maksuissa käytettiin arviointikerrointa 1,08 vuoden 2019 tasoon nähden.

Muut erät

Toimintakulujen muutokseen TA 2019 – TA 2020 välillä vaikuttaa perheryhmäkotipalvelujen oston päättyminen. Vuonna 2019 palvelujen ostoon oli arvioitu 1,3 milj. euroa ja vastaava määrä oli varattu toimintatuotoihin (tuot ja avustukset) kustannusten korvauksiin. Toimintakatteeseen tällä ei ole vaikutusta.

Sisäiset vuokrat

Keskeisiä toimitilamuutoksia vuosien 2019-2020 välillä ovat Onttolan koulun kokonainen toimintavuosi ja päivähoiton tilojen lisääminen. Sisäiset vuokrat sisältävät lämmön, sähkön ja veden. Rakennusten ja alueiden normaali kunnossapito ja kiinteistönhoito sekä normaalia kunnossapitoa suuremmat korjaukset, jotka eivät vielä ylitä investointirajaa kuuluvat vuokraan.

Rahoituserät

Rahoitusmenoissa on varauduttu pitkä- ja lyhytaikaisten lainojen korkomenoihin. Korkotason odotetaan kasvavan vuonna 2020. Rahoitustuloissa ja menoissa on huomioitu vesilaitoksen maksama korvaus peruspääomasta.

Taloussuunnitelmavuodet

Taloussuunnitelmavuosien osalta toimintakatteessa on huomioitu maltillinen kasvu. Toimintakulujen hallinnalla saavutetaan taloussuunnitelmakaudella tasapaino.

3.3 Investoinnit

Vuoteen 2020 kohdistuu 6,8 milj. euron investointitarpeet, jotka painottuvat pääosin talonrakentamiseen ja kuntatekniikkaan. Tulevina vuosina on merkittävät talonrakennusinvestoinnit. Vuodelle 2019 on varattu suunnittelurahaa Lehmon ja kirkonkylän yhtenäiskouluun. Vuonna 2020 on tavoitteena käynnistää Lehmon päiväkodin sekä terveysaseman rakentaminen kirkonkylälle. Muutoin talonrakennusinvestoinneissa tehdään vain välttämättömät korjausinvestoinnit. Kuntatekniikan suurimmat yksittäiset investoinnit muodostuvat vesi- ja viemäriverkoston sekä katujen rakentamisesta. Taloussuunnitelmavuosille painottuu suurimmat investoinnit taloussuunnitelmakaudella. Koko taloussuunnitelmakauden investointien arvioidaan olevan noin 45 miljoonaa euroa, joista talonrakennusinvestointien osuus on 32,3 milj. euroa. Yhtenäiskouluihin on arvioitu tässä vaiheessa yhteensä 23,1 milj. euroa.

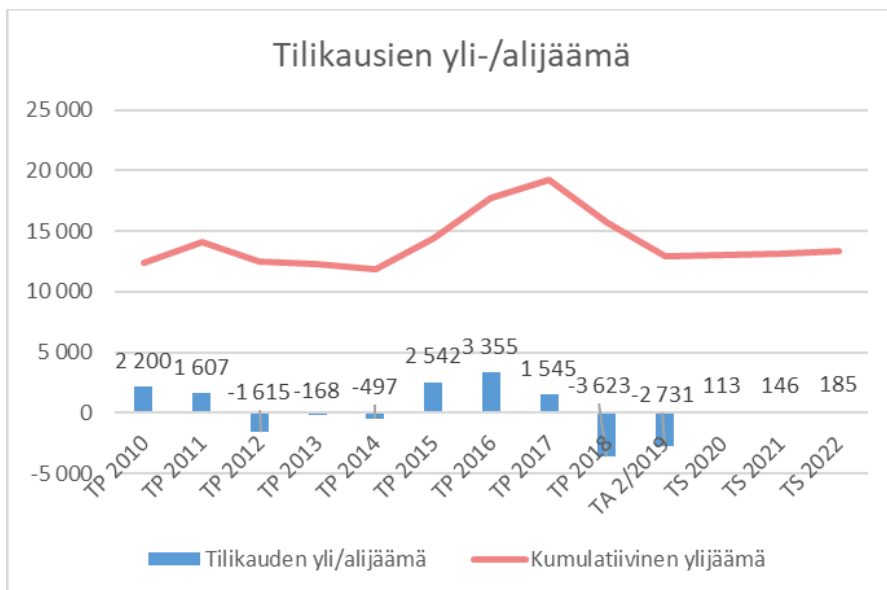
3.4 Vieras pääoma

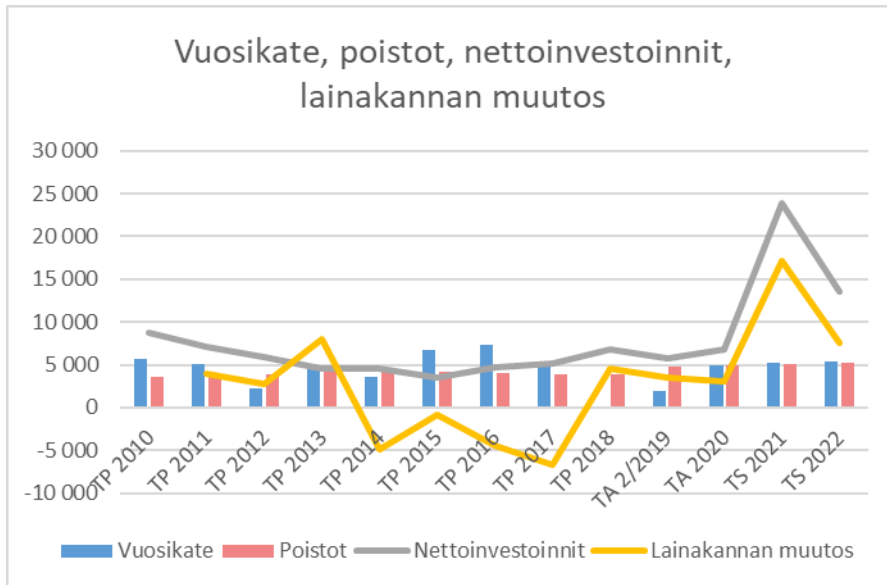
Investointien kautta panostamme palveluihin ja kehitämme kunnan toimintaympäristöjä. Tulorahoitus yksistään ei riitä tehtäviin investointeihin ja lainakannan arvioidaan kasvavan taloussuunnittelukaudella yhteensä 27,7 milj. euroa. Asukaskohtaisen lainamäärän arvioidaan olevan suunnitelmakauden lopussa noin 4.500 euroa / asukas.

Taloussuunnitelma 2020-2022

1000 € (ulkoinen)

| | TP 2018 | TA 2/2019 | TA 2020 | TS 2021 | TS 2022 |
|------------------------------------|----------------|------------------|----------------|----------------|----------------|
| Toimintatuotot | 11 689 | 11 358 | 10 485 | 10 695 | 10 909 |
| Toimintakulut | -83 691 | -84 672 | -85 086 | -86 788 | -88 523 |
| Toimintakate | -72 002 | -73 314 | -74 601 | -76 093 | -77 615 |
| Verotulot | 49 316 | 52 100 | 54 500 | 56 000 | 57 500 |
| Valtionosuudet + veromen.komp. | 23 015 | 23 650 | 25 800 | 26 058 | 26 319 |
| Rahoituserät | -241 | -540 | -775 | -800 | -800 |
| Vuosikate | 88 | 1 896 | 4 924 | 5 165 | 5 404 |
| Poistot ja arvonalentumiset | -3 829 | -4 707 | -4 892 | -5 100 | -5 300 |
| Satunnaiset erät | 36 | 0 | 0 | 0 | 0 |
| Tilikauden tulos | -3 704 | -2 811 | 32 | 65 | 104 |
| Muut erät | 80 | 80 | 80 | 80 | 80 |
| Yli/alijäämä | -3 623 | -2 731 | 113 | 146 | 185 |
| | | | | | |
| Kumulatiivinen yli/alijäämä | 15 667 | 12 936 | 13 049 | 13 195 | 13 379 |
| Investoinnit netto | -6 779 | -5 755 | -6 824 | -23 935 | -13 605 |
| Lainakanta | 36 970 | 40 470 | 43 470 | 60 670 | 68 170 |
| Lainat €/asukas | 2 490 | 2 702 | 2 902 | 4 039 | 4 529 |
| Vuosikate €/asukas | 6 | 127 | 329 | 344 | 360 |
| Vuosikate/Poistot % | 2,3 | 40,3 | 100,7 | 101,3 | 102,0 |
| Tuloveroprosentti | 20,5 | 20,5 | 20,5 | 20,5 | 20,5 |
| Yleinen kiinteistövero | 0,93 | 0,93 | 0,93 | 0,93 | 0,93 |
| Vakituisen asunnon kiinteistövero | 0,41 | 0,41 | 0,41 | 0,41 | 0,41 |
| Muiden asuinrakennusten kiint.vero | 1,00 | 1,00 | 1,00 | 1,00 | 1,00 |
| Voimalaitosten kiinteistövero | 3,10 | 3,10 | 3,10 | 3,10 | 3,10 |
| Asukasluku | 14 849 | 14 980 | 14 980 | 15 020 | 15 051 |
| | | | | | |
| Muutos % | TP 2018 | TA 2/2019 | TA 2020 | TS 2021 | TS 2022 |
| Toimintakate | 4,6 % | 1,8 % | 1,8 % | 2,0 % | 2,0 % |
| Verotulot | -2,8 % | 5,6 % | 4,6 % | 2,8 % | 2,7 % |
| Valtionosuudet | -1,6 % | 2,8 % | 9,1 % | 1,0 % | 1,0 % |
| Rahoituserät | -37,2 % | 124,1 % | 43,5 % | 3,2 % | 0,0 % |
| Lainakanta | 14 % | 9 % | 7 % | 40 % | 12 % |
| Asukasluku | 0,1 % | 0,9 % | 0,0 % | 0,3 % | 0,2 % |





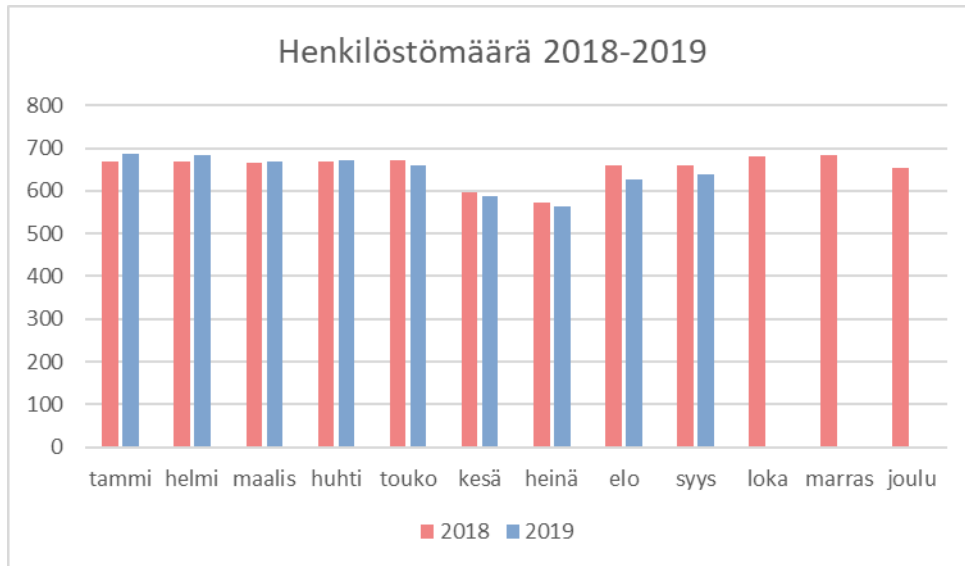
Rahoituslaskelma 1000 €

| | TP 2018 | TA 2/2019 | TA 2020 | TS 2021 | TS 2022 |
|---|---------------|---------------|---------------|----------------|----------------|
| Toiminnan rahavirta | -67 | 1 432 | 4 481 | 5 165 | 5 404 |
| Vuosikate | 88 | 1 896 | 4 924 | 5 165 | 5 404 |
| Satunnaiset erät | 36 | 0 | 0 | 0 | 0 |
| Tulorahoituksen korjaukset | -191 | -464 | -444 | 0 | 0 |
| Investointien rahavirta | -6 779 | -5 755 | -6 824 | -23 935 | -13 605 |
| Investointimenot | -7 474 | -6 375 | -7 224 | -24 335 | -14 005 |
| Rahoitusosuudet investointimenoihin | 448 | 100 | 0 | 0 | 0 |
| Pysyvien vastaavien hyödykk. luovutustul. | 247 | 520 | 400 | 400 | 400 |
| Toiminnan ja investointien rahavirta | -6 846 | -4 322 | -2 343 | -18 770 | -8 201 |
| Rahoituksen rahavirta | | | | | |
| Antolainauksen muutokset | 881 | 0 | 0 | 0 | 0 |
| Lainakannan muutokset | 4 517 | 3 500 | 3 000 | 17 200 | 7 500 |
| Pitkäaikaisten lainojen lisäys | 5 000 | 10 000 | 15 000 | 25 000 | 16 000 |
| Pitkäaikaisten lainojen vähennys | -6 483 | -7 500 | -7 000 | -7 800 | -8 500 |
| Lyhytaikaisten lainojen muutos | 6 000 | 1 000 | -5 000 | 0 | 0 |
| Oman pääoman muutokset | 0 | 0 | 0 | 0 | 0 |
| Muut maksuvalmiuden muutokset | 1 029 | 389 | 0 | 0 | 0 |
| Rahoituksen rahavirta | 6 427 | 3 889 | 3 000 | 17 200 | 7 500 |
| Vaikutus maksuvalmiuteen | -419 | -433 | 657 | -1 570 | -701 |

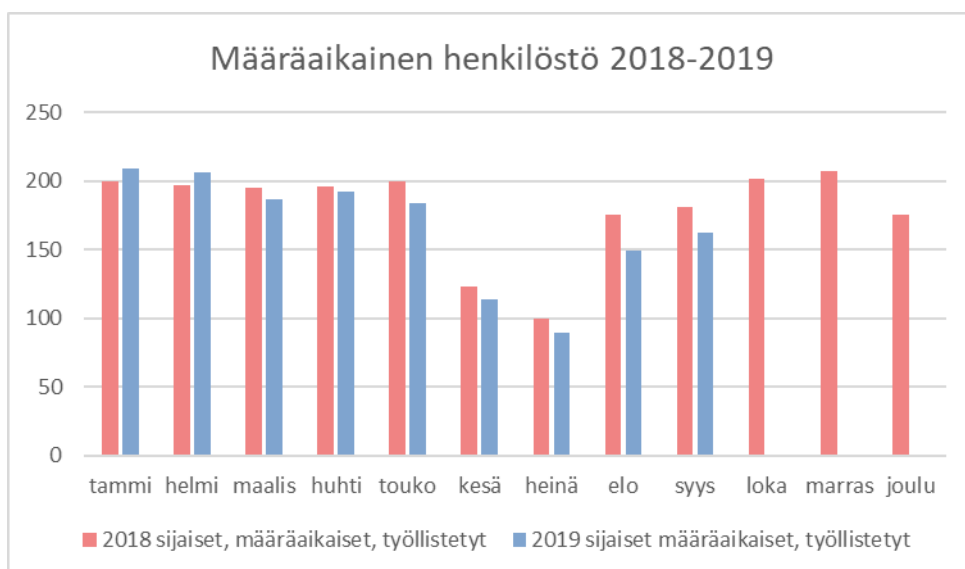
3.5 Henkilöstö

Henkilöstön määrä ja rakenne

Kunnan henkilöstömäärä on pysynyt melko vakiona kahden viime vuoden ajan. Kunta työllisti syyskuun lopussa 637 työntekijää. Vakituiseissa palvelussuhteissa työskenteli 476 työntekijää eli 75 % henkilöstöstä. Vuositasolla tarkasteltaessa kunta on työllistänyt keskimäärin 643 työntekijää (2018: 648). Vakituisten henkilöstön määrä on pysynyt melko vakiona kahden viimeisen vuoden ajan.



Henkilöstömäärän tarkastelussa tulee huomioida, että henkilöstömäärä vaihtelee merkittävästi kuukausitasolla määräaikaisten ja sijaisten tarpeen vaihdellessa. Määräaikaisen henkilöstön määrä laskee voimakkaasti kesä-heinäkuussa, johon ajoittuu opetus- ja varhaiskasvatuksen loma-aika. Vuonna 2019 määräaikaisten ja sijaisten määrä on ollut keskimäärin 166 eli alhaisempi edellisen vuoden keskiarvoon nähden (2018:174). Määräaikaisessa palvelussuhteessa työskenteli syyskuun lopussa 25 % henkilöstöstä.



Naisten osuus kunnan henkilöstöstä on 76 % ja miesten 24 %. Koko henkilöstön keski-ikä on 46,6 vuotta, joista vakituisten 48,1 ja määräaikaisten 41,8 vuotta.

| Henkilöstömäärä osastoittain (30.9.2019 tilanne) | | | | | | |
|---|-----------------|-------------|-----------------|-------------|-----------------|-------------|
| | Hallinto | | Sivistys | | Tekninen | |
| | 2018 | 2019 | 2018 | 2019 | 2018 | 2019 |
| Vakinainen | 13 | 12 | 355 | 353 | 112 | 111 |
| Määräaikainen | 15 | 13 | 88 | 70 | 24 | 16 |
| Sijainen | 0 | 0 | 38 | 52 | 9 | 10 |
| Yhteensä | 28 | 25 | 481 | 475 | 145 | 137 |

Keskeiset toimintaympäristömuutokset

Kunnasta eläköityy kymmenen vuoden sisällä yhteensä reilut 170 henkilöä. Eläköityviä on keskimäärin 15-20 henkilöä vuodessa. Eläkkeelle jäädään tällä hetkellä keskimäärin 63-vuotiaana ja odotettavissa on eläköityvien keski-ikänsä nousu tulevina vuosina.

| OSASTO | Eläköityvä henkilöstö* | | Yhteensä |
|-----------------------|-------------------------------|------------------|-----------------|
| | 2019-2024 | 2025-2029 | |
| HALLINTO-OSASTO | 2 | 1 | 3 |
| SIVISTYSOSASTO | 33 | 80 | 113 |
| TEKNINEN TOIMI | 37 | 24 | 61 |
| KUNTA YHTEENSÄ | 72 | 105 | 177 |

Eläkepoistuman ja muun luontaisen henkilöstöpoistuman ennakointia peilataan palvelutarpeiden kehitykseen ja toimintaympäristön muutoksiin. Tämä mahdollistaa toimintojen tarkastelun siten, että henkilöstörakenteita ja resursseja uudelleenorganisoidaan palvelut voidaan tuottaa jatkossakin tehokkaasti.

Palvelutarpeiden kasvaessa eläköityvän henkilöstön tilalle on pääsääntöisesti palkattava uutta henkilöstöä. Kunnassa käytössä olevat rekrytointikäytännöt ohjaavat tarkastelemaan virkojen ja tehtävien täytön tarkoituksenmukaisuutta aina tapauskohtaisesti. Kunnan oman palvelutuotannon vaihtoehtoina nousevat esille muun muassa yksityisen palvelutuotannon tai ostopalvelujen käyttö, toimintojen ulkoistamisen vaihtoehdot tai vapaaehtoisista palveluista luopuminen.

Hallinto

Vuoden 2020 henkilöstömuutoksissa huomioidaan palkanlaskentapalvelujen siirto 1.7.2019 alkaen Meidän IT ja Talous Oy:lle. Palkanlaskennan palkkamäärärahojen vähennys aiheutuu siirtymisestä ostopalvelujen käyttöön. Kunnan työllisyyspalveluissa toteutettavat tehtävien vakinaistamiset tukevat valtakunnallista hallituksen linjasta kuntien työllisyydenhoidon roolin vahvistamisesta. Vakinaistamisilla ei ole kustannusvaikutuksia. Elinvoimapaalvelujen kehittämistä jatketaan tytäryhtiöiden alaisuudessa.

Hallinto-osaston toiminnassa tulee kokonaisuudessaan turvata riittävät resurssit ja osaaminen sekä asiantuntija- että sihteeritason tehtävissä. Mahdollisten henkilöstöpoistumien tai -vaihdosten yhteydessä tarkastellaan mahdollisuuksia toimintojen ja tehtäväkuvien muutoksiin.

Tulevan vuoden aikana käynnistetään koko kunnan hallinto- ja toimistopalveluselvytys, jonka tavoitteena on kartoittaa tarkoituksenmukaisimmat tavat organisoida toimistopalvelut, jotta ne toimivat tehokkaasti ja sujuvasti läpi organisaation.

Sivistys

Opetus- ja varhaiskasvatuspalveluissa korostuu uusien oppimis- ja kasvatusympäristöjen kehittäminen ja siihen liittyvä TVT-taitojen sekä pedagogiikan kehittäminen. Henkilöstön osaamisen kehittäminen tällä osa-alueella luo samalla edellytyksiä oppimisympäristöjen monipuolistamiseen nykyaikaisen opetusteknologian avulla. Kumppanuusyhteistyö Itä-Suomen yliopiston opettajankoulutuksen kanssa luo mahdollisuuksia koulutusalojen opetusharjoitteluun, opetukseen, tutkimukseen sekä kansainväliseen toimintaan.

Sivistysosastolla lasten ja nuorten määrän kehitys ratkaisee suoraan palvelutarpeen ja tarvittavan henkilökuntamäärän tulevina vuosina. Perusopetuksessa henkilöstömenojen lisäykset aiheutuvat lisäopetusryhmän muodostamisesta sekä ikäluokkien koon aiheuttamasta väliaikaisesta lisätuntitarpeesta. Lakimuutos A1-kielen varhentamista koskien astuu voimaan 1.1.2020, joka aiheuttaa vuosiviikkotuntimäärän lisääntymisen johdosta alkuopetusluokilla henkilöstökustannusten kasvua. Kunnanvaltuusto on päättänyt, että yhtenäiskoulu- selvityksen pohjalta edetään yhtenäiskoulujen hanketyövaiheen kautta toteutukseen. Yhtenäiskoulujen tulevat vaikutukset huomioidaan perusopetuksen henkilöstösuunnittelussa ennakoivasti.

Varhaiskasvatuksessa henkilöstömenojen lisäystä aiheutuu Lehmon alueelle perustettavasta määräaikaisesta lisäryhmästä. Varhaiskasvatuksessa pedagogisen suunnittelu- ja kehittämistyön painottuessa tulevaisuudessa entistä enemmän, on tarkoituksenmukaista päivittää päiväkotien johtamisjärjestelmää vastaamaan varhaiskasvatuksen tämänhetkisiä tarpeita. Lehmon alueella toteutetaan kokeiluluonteisesti johtamisen uudelleenorganisoitua parhaillaan. Alueen palveluverkon muotoutuminen kunnan oman toiminnan ja yksityisen toiminnan välillä huomioidaan ennakoivasti henkilöstösuunnittelussa.

Varhaiskasvatuksessa pedagogista osaamisen laatua ja tasoa kehitetään muun muassa yhteisten ammatti-iltojen, pedatiimien ja sisäisen osaamisen jakamisen avulla. Yhteisellä osaamisen jakamisella tuetaan sekä henkilöstön että esimiesten jaksamista. Hanketyön kautta pystytään vahvistamaan digitaalisten työvälineiden hyödyntämistä varhaiskasvatustyössä.

Tekninen

Teknisellä osastolla henkilöstön tuleva eläköityminen on voimakasta suhteessa olemassa olevaan henkilöstömäärään. Osaston vakituisesta henkilöstöstä kolmasosa eläköityy viiden vuoden sisään. Henkilöstöpoistuman yhteydessä tarkastellaan mahdollisuutta toimintojen ja tehtäväkuvien muutoksiin. Henkilöstön osalta tilanteeseen vaikuttaa erityisesti soten ateriapalveluiden järjestämisvastuu muun muassa terveyskeskuksen valmistuttua. Toimintaympäristössä tapahtuvat muutokset huomioidaan ja ennakoitetaan tulevissa rekrytoinneissa ja henkilöstösuunnittelussa.

Kasvustrategiaa tukevat henkilöstötyön painopisteet 2020-2022

Palvelujen laadun, tehokkuuden, strategian mukaisen kasvun ja asiakaslähtöisyyden toteutumiseksi luomme henkilöstölle edellytyksiä tehdä työtä ja toimia muuttuvassa toimintaympäristössä. Tätä turvaavat muun muassa palvelutarpeita ja tavoitteita vastaava osaamisen ylläpitäminen, toimivat työympäristöt, työkykyä edistävä toiminta sekä kannustava johtaminen ja esimiestyö.

Henkilöstötoiminnoissa painottuvat talousarviovuonna erityisesti henkilöstösuunnittelu sekä esimiestyön ja johtamisosaamisen kehittäminen. Kannustamme henkilöstöä edelleen toimintatapojen uudistamiseen ja kokeilutoimintaan. Tehostamme ennakoivaa henkilöstösuunnittelua ja tarkastelemme henkilöstörakennetta, jotta kuntana pystymme toimimaan taloudellisesti ja organisaatorakenteemme vastaa palvelujen järjestämisen edellyttämiä resursseja. Osaamisen kehittämisessä painotamme johtamisosaamisen kehittämistä ja esimiestyön tuloksellisuutta.

| Tavoitteet ja toimenpiteet | Tavoitetila | Seuranta / toteuma |
|--|---|---------------------------|
| Tunnistamme toimintaympäristön muutokset ja huolehdimme ennakoivasti, että henkilöstömäärä ja tarvittava osaaminen vastaavat toiminnan tarpeita. | Käytössämme on systemaattinen toimintatapa ennakoivan henkilöstösuunnittelun toteuttamiseen. | |
| Johtamis- ja esimiestyömme on tavoitteellista, tuloksellista ja sitä seurataan systemaattisesti. | Käytössämme on johtamistyötä tukeva toimintamalli esimiestyön tavoitteiden toteuttamiselle ja tulosten seurannalle. | |

4 TALOUSARVION RAKENNE JA SITOVUUS

Talousarvioon merkityt menot ja tulot sisältävät sekä ulkoiset että sisäiset menot ja tulot. Valtuusto määrittää tehtäväkohtaiset toiminnalliset ja taloudelliset tavoitteet, jotka ovat toimielimiin nähden sitovia. Tehtävä jakaantuu kahteen tai useampaan tulosityksikköön. Nämä ovat toimielimen alaisia kokonaisuuksia, joiden välillä toimielin voi tehdä tarvittavia muutoksia, kuitenkin tehtävän kokonaistavoitteet huomioon ottaen. Toimielimet vahvistavat tulosityksiköille tehtävän mukaiset alemman tason tavoitteet käyttösunnitelmilla.

Talousarvioon merkityt menot, tuloarviot ja tavoitteet ovat kunnanvaltuustoon nähden sitovia seuraavasti:

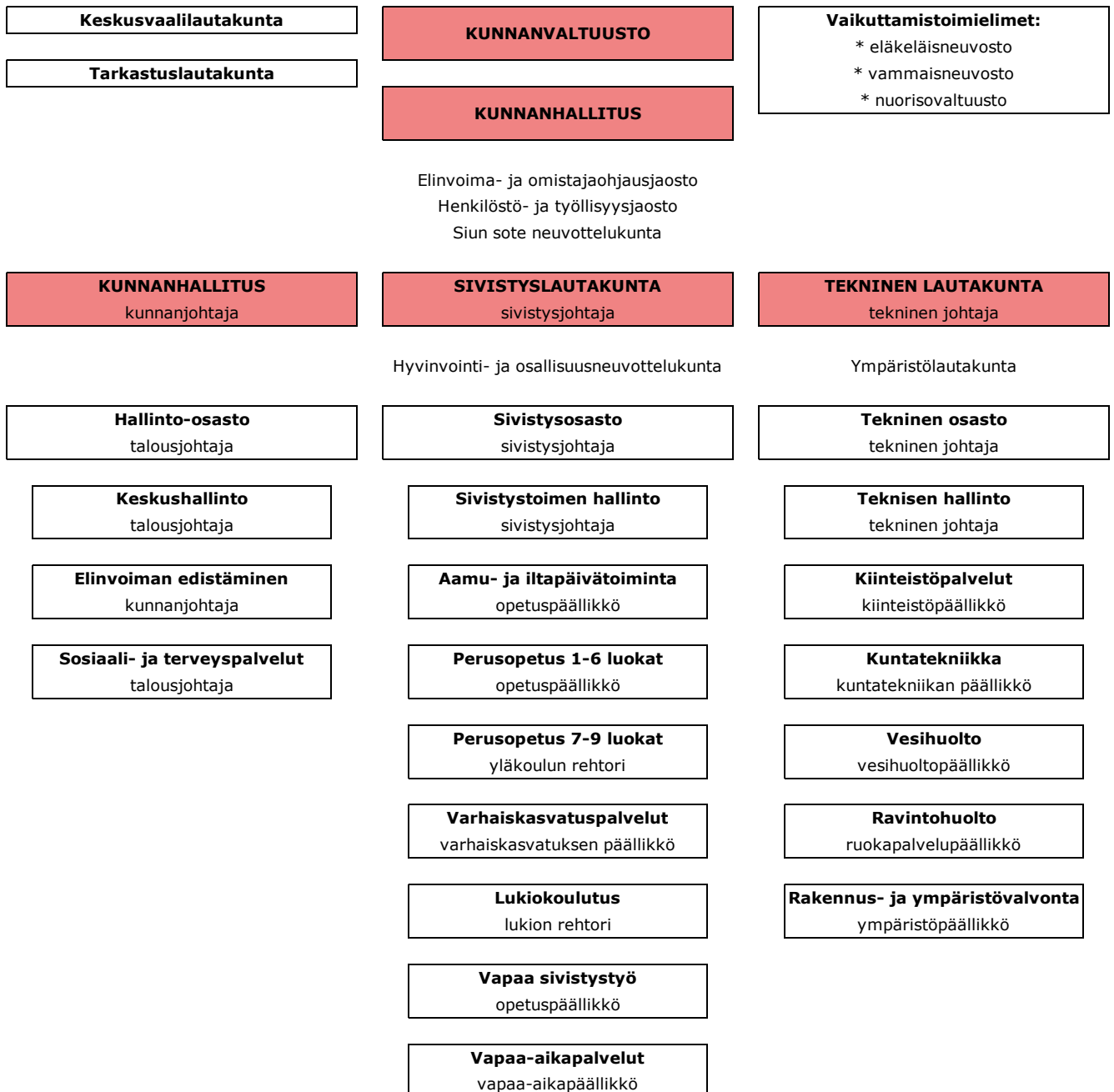
- Käyttötalousosan tehtäväalueiden tavoitteet ja toimintakate (netto)
- Tuloslaskelmaosan verotulot, valtionosuudet, rahoituserät (rahoitustuotot ja -kulut, netto)
- Investointiosan investointimenot
 - o maan ostot, arvopapereiden ostot, muun kiinteän omaisuuden ostot
 - o talonrakennus
 - o kunnallistekniikka
 - o kaukolämpölaitos
 - o vesihuoltolaitos
 - o irtain omaisuus
- Rahoitusosan lainakannan muutos (pitkäaikaisten ja lyhytaikaisten lainojen muutos)
- Vesihuoltolaitoksen osalta liikeylijäämä

Talousarviosta poikkeaminen edellyttää valtuuston hyväksyntää. Poikkeaminen ja muutostarve koskevat sitoviksi määriteltyjä menoja, tuloarvioita ja tavoitteita. Kunnanhallitus antaa tarkemmat ohjeet talousarvion täytäntöönpanosta.

5 KONTIOLAHDEN KUNNAN KONSERNI

Kontiolahden kunnan toiminta jakaantuu kolmeen eri osastoon: hallinto-osasto, sivistysosasto ja tekninen osasto. Kunta tytäryhteisöineen muodostaa kuntakonsernin. Kunnan tytäryhtiöitä ovat Kontiolahden Yrityspalvelu Oy, Kiinteistö Oy Kontiolahden Vuokratalot, Lukkarila Kodit Oy ja Kontionloikka Oy. Kunta kuuluu jäsenenä myös kolmeen kuntayhtymään. Kuntayhtymät ja osakkuusyhteisöt yhdistellään konsernitilinpäätökseen. Alla on kuvattu kunnan organisaatorakenne 1.1.2020 alkaen ja seuraava kuvio on kunnan konsernirakenteesta.

Kontiolahden kunnan organisaatio



Kontiolahden kunnan konserni

KONTIOLAHDEN KUNTA

TYTÄRYHTIÖT

Koy Kontiolahden
Vuokratalot

Lukkarila Kodit Oy

Kontionloikka Oy

Kontiolahden
Yrityspalvelu Oy

80,68 %

As Oy Kontiolahden
vaskiportti

KUNTAYHTYMÄT

Pohjois-Karjalan
maakuntaliitto

Pohjois-Karjalan sosiaali- ja terveyspalvelujen
kuntayhtymä

Pohjois-Karjalan
koulutuskunta-
yhtymä

OSAKKUUSYHTIÖT

Asunto Oy Kontiolahden Myllypuro
Asunto Oy Kontiolahden Mäntyryvit
Asunto Oy Kotikulho
Asunto Oy Mönninmäki
Asunto Oy Romppalan Hoviseutu
Kiinteistö Oy Kontiolahden Liike- ja palvelutalo
Kiinteistö Oy Kontiolahden Liikekeskus
Kiinteistö Oy Paiholankoski
Kontiolahti Golf Oy
Kontiolahden Jäähalli Oy

Kunnanvaltuusto päättää konsernin omistajapolitiikasta ja määrittää kuntakonsernin keskeiset toiminnalliset sekä taloudelliset tavoitteet kunnan taloussuunnitelman yhteydessä. Kuntakonsernin toiminnalliset ja taloudelliset tavoitteet perustuvat kuntastrategiaan. Kontiolahden kunnan konserniohje hyväksyttiin kunnanvaltuustossa 11.6.2018. Konserniohjeessa annetaan toimintaohjeet ja periaatteet konserniin kuuluville tytäryhtiöille sekä soveltuvin osin kuntayhtymille ja osakkuusyhtiöille.

Kontiolahden kasvustrategia hyväksyttiin keväällä 2018. Kasvustrategian tavoitteena on mahdollistaa asukkaille ja yrityksille kolme parasta toimintaympäristöä ja loistavan asenteen. Strategian mukaiset toimintaympäristöt ovat:

- Innostavin kasvun ja oppimisen ympäristö
- Kehittyvin asumisen ja elämisen ympäristö
- Rohkein työnteon ja yrittämisen ympäristö

Tytäryhtiöiden yhteiset tavoitteet:

Yhtiöt

- asettavat toimintansa tavoitteet kasvustrategian toimintaympäristöjen näkökulmasta ja tukevat toiminnallaan kasvustrategian toteuttamista
- kehittävät riskienhallintaa sekä raportoivat riskienhallinnasta ja -arvioinnista elinvoima- ja omistajaohjausjaostolle konsernin raportointiaikataulun mukaisesti
- toimivat 11.6.2018 hyväksytyyn konserniohjeen mukaisesti

Tytäryhtiöille omat tavoitteet:

Kontiolahden Yrityspalvelu Oy

Kontiolahden Yrityspalvelu Oy:n ensisijaisena tehtävänä on palvella alueella toimivia yrityksiä ja alueelle sijoittuvia uusia yrityksiä tarjoamalla yritysten tarpeisiin räätälöityjä toimitiloja yritysten käyttöön. Yrityspalvelu omistaa ja hallinnoi Kontiolahden alueella toimitiloja ja vuokraa niitä yritysten käyttöön. Yhtiöllä on nykyisin omistuksessaan noin 43.000 m² teollisuustiloja, jotka sijaitsevat pääosin Vaskelan, Uuron ja Jaaman yritysalueilla. Suurin yksittäinen Yrityspalvelun omistuksessa oleva kiinteistö sijaitsee Lehmossa Lammintiellä. Lisäksi Yrityspalveluilla on hallinnassa 23 asuinhuoneistoa, joista 10 kpl Asunto Oy Kontiolahden Vaskiportissa.

| | TP 2018 | TA 2019 | TS 2020 | TS 2021 | TS 2022 |
|-----------------------------|----------------|----------------|----------------|----------------|----------------|
| Kiinteistön tuotot yhteensä | 2 296 | 2 700 | 2 900 | 2 900 | 2 900 |
| Tilikauden tulos | 51 | 50 | 100 | 50 | 50 |
| Lainakanta | 17 050 | 19 250 | 17 600 | 16 575 | 15 550 |

Yrityspalvelujen toiminnalliset tavoitteet

- toimitilat ovat tarkoituksenmukaiset
- tilikauden tulos on positiivinen
- lainakanta alenee

Kontionloikka Oy

Kontionloikka Oy on Kontiolahden kunnan omistama kehittämisyhtiö. Kontionloikka palvelee alueen yrityksiä kaikissa yritystoiminnan vaiheissa. Yhtiö vastaa myös alueen matkailun kehittämisestä ja alueen kehittämiseen liittyvien hankkeiden toteuttamisesta sekä yrityksiin kohdentuvien kehittämishankkeiden hallinnoinnista.

| | TP 2018 | TA 2019 | TS 2020 | TS 2021 | TS 2022 |
|------------------|----------------|----------------|----------------|----------------|----------------|
| Liikevaihto | 0 | 180 | 339 | 190 | 190 |
| Tilikauden tulos | -1 | 0 | 0 | 0 | 0 |

Kontionloikan toiminnalliset tavoitteet

- toteuttaa palvelusopimuksen mukaiset tehtävät
- parantaa Kontiolahden kunnan alueella olevien yritysten toimintaedellytyksiä
- edistää Kontiolahden matkailua

Kiinteistö Oy Kontiolahden Vuokratalot

Kiinteistö Oy Kontiolahden Vuokrataloilla on omistuksessaan 295 vuokra-asuntoa. Asunnot sijaitsevat pääosin kirkonkylällä, Lehmossa ja yksittäisiä kohteita on myös muualla kunnan alueella. Vuokratalojen toiminta-ajatuksena on pitää omistamiensa asuntojen kunto hyvänä, käyttöaste tehokkaana ja vuokrataso kohtuullisena.

| | TP 2018 | TA 2019 | TS 2020 | TS 2021 | TS 2022 |
|------------------|----------------|----------------|----------------|----------------|----------------|
| Liikevaihto | 2 071 | 2 100 | 2 100 | 2 100 | 2 100 |
| Tilikauden tulos | 302 | 100 | 20 | 20 | 20 |
| Lainakanta | 9 348 | 8 820 | 7 980 | 7 300 | 6 700 |

Vuokratalojen toiminnalliset tavoitteet

- strateginen suunnitelma tulevaisuuden asuntotuotannolle
- vuokrattavat asunnot ovat hyvässä kunnossa
- tilikauden tulos on positiivinen
- lainakanta alenee

Lukkarila Kodit Oy

Lukkarila Kodit Oy on vastannut yksin maahan muuttavien alaikäisten lasten hoidon ja hoivan järjestämisestä perheryhmäkodin tuottamalla palveluilla. Lukkarila Kodit on tuottanut myös jälkihuollon, perhetyön sekä kotouttamisen palveluja. Asiakasmäärän vähentyessä Lukkarila Kodit Oy:llä ei ole vuoden 2019 jälkeen aktiivista toimintaa ja yhtiölle ei esitetä tavoitteita vuodelle 2020. Talousarviovalmistelun aikana yhtiön toiminnan tulevaisuus on vielä avoin.

| | TP 2018 | TA 2019 | TS 2020 | TS 2021 | TS 2022 |
|------------------|----------------|----------------|----------------|----------------|----------------|
| Liikevaihto | 2 145 | 1 600 | 0 | 0 | 0 |
| Tilikauden tulos | 8 | 10 | 0 | 0 | 0 |

6 KÄYTTÖTALOUSOSA

6.1 KUNNANHALLITUS

6.1.1 Keskushallinto

Tilivelvollinen talousjohtaja

Toiminta-ajatus

Tavoitteenamme on jatkaa positiivista kasvua, jolloin kunnan asukas- ja työpaikkamäärä, verotulot sekä kuntalaisten hyvinvointi ja onnellisuus lisääntyvät. Tavoitteen toteutumiseksi tehtävänämmä on kehittää kunnan palveluja yhdessä muiden osastojen kanssa ja tuottaa hallinto-, talous- ja henkilöstötukipalvelut. Keskushallinnon tehtäviin kuuluu myös työllisyyspalvelut.

Keskeiset muutokset ja toiminnan painopistealueet vuonna 2020

Vuonna 2020 painopistealueena on kasvua ja asennetta –tukevat toimenpiteet, joiden tavoitteena on osaltaan turvata kunnan elinvoimaisuutta. Henkilöstön osalta panostamme toimintaympäristön muutokset huomioivaan henkilöstösuunnitteluun ja johtamisosaamisen kehittämiseen. Jatkamme kasvustrategiaa edistävän kokeilu- ja toimintakulttuurin juurruttamista. Hallinnon rooli toiminnan mahdollistajana korostuu. Kokeilemme ja kannustamme muita kokeilemaan erilaisia toimintatapoja. Teemme verkostoyhteistyötä kuntalaisten hyvinvoinnin edistämiseksi.

Edistämme seutuyhteistyötä ydinkaupunkiseudulla maankäytössä, asumisessa, liikenteessä ja palveluissa.

Kunnan työllisyyspalveluissa toteutettavat vakinaistamiset tukevat valtakunnallista tavoitetta vahvistaa kuntien roolia työllisyydenhoitajina. Kunnan työllistämisen painopiste on erityisesti nuorten työttömyyden ja pitkäaikaistyöttömyyden ennaltaehkäisemisessä ja vähentämisessä. Laadimme erillisen työllisyysohjelman, jossa kuvataan konkreettiset toimenpiteet työllisyyden edistämiseksi. Työttömyysasteemme on maakunnan alhaisin, mutta kokonaisuutena valtakunnan keskiarvon tasolla. Pitkäaikaistyöttömistä työmarkkinatuen saajista maksettavan kuntaosuuden kasvu on saatu pysäytettyä ja tavoitteena on edelleen kustannusten alentaminen.

Kontiolahti, Liperin, Outokumpu ja Polvijärvi ovat hakeneet yhteistä ESR-työllisyys Hanketta, jossa muun muassa jatkokehitetään palveluprosesseja, vahvistetaan yritysyhteistyötä ja edistetään työvoiman liikkuvuutta kuntien kesken. Lisäksi Joensuu, Kontiolahti, Liperi, Outokumpu ja Polvijärvi ovat hakemassa valtakunnalliseen työllisyyden kuntakokeiluun, jossa kunnan vastuulle siirrettäisiin te-palveluiden tarjoamisvelvoite pitkäaikaistyöttömille, sekä työttömille nuorille ja maahanmuuttajille. Kokeilu toisi merkittäviä uusia mahdollisuuksia ja keinoja kunnille työnhakijoiden työllistämiseen. Kokeiluun edellytetään kunnilta erillistä omarahoitussuutta.

Tehtäväalueen talousarviossa on huomioitu verotuskustannukset sekä rahoitusosuudet eri yhteisöjen osalta.

- Verotuskustannukset ennakkotiedon mukaan 345.000 €
- Pohjois-Karjalan maakuntaliitto 355.000 €
- Suomen Kuntaliitto ja Kuntatyönantajat 65.000 €
- Muut pienemmät yhteensä 15.000 €

Yhteisöjen avustuksiin on varattu 10.100 €.

| Tavoitteet ja toimenpiteet | Tavoitetila | Seuranta / toteuma |
|---|---|---------------------------|
| Innostavin kasvun ja oppimisen ympäristö | | |
| Luomme hyvinvointisuunnittelun toimintamallin. | Hyvinvointisuunnittelu on osa talouden ja toiminnan suunnittelua. | |
| Kehittyvin asumisen ja elämisen ympäristö | | |
| Kannustamme kuntalaisia osallistumaan ja vaikuttamaan yhteisiin asioihin järjestämällä erilaisia vaikuttamisen mahdollisuuksia. | Käytämme uudenlaisia osallistumis- ja vaikuttamismahdollisuuksia, kokeiltu vähintään kolmea erilaista vaikuttamistapaa. | |
| Rohkein työnteon ja yrittämisen ympäristö | | |
| Ennaltaehkäisemme ja vähennämme nuoriso- ja pitkäaikaisyöttömyyttä vaikuttavalla palvelutarvearvioinnilla, palveluohjauksella ja työhönvalmennuksella | Työttömyysaste < 9 Aktivointiaste > 35 % Työmarkkinatuen kuntaosuus < 810.000 | |

100 Keskushallinto

| | TP 2018 | TA 2/2019 | TA 2020 | Muutos % | TS 2021 | TS 2022 |
|--------|----------------|------------------|----------------|-----------------|----------------|----------------|
| Tuotot | 1 954 | 2 057 | 2 112 | 2,7 % | 2 155 | 2 198 |
| Kulut | -4 538 | -4 712 | -4 770 | 1,2 % | -4 866 | -4 963 |
| Netto | -2 584 | -2 655 | -2 658 | 0,1 % | -2 711 | -2 765 |

6.1.2 Elinvoiman edistäminen

Tilivelvollinen kunnanjohtaja

Toiminta-ajatus

Kunnan keskeisenä tehtävänä on kunnan sekä yritysten elinvoiman ja kuntalaisten hyvinvoinnin edistäminen. Elinvoima ja hyvinvointi liittyvät tiiviisti toisiinsa. Elinvoiman edistäminen nähdään tässä yhteydessä vetovoimaisen yritys ympäristön rakentamisena, yritysten kasvun ja kehittymisen edistämisenä, aktiivisena viestintänä ja strategisena maankäytön suunnitteluna. Kunta haluaa kasvua, olla rohkein työnteon ja yrittämisen ympäristö ja että kunnassa ja kuntaorganisaatiossa on loistavin asenne.

Keskeiset muutokset ja toiminnan painopistealueet vuonna 2020

Kunnan elinvoimaresursseihin kuuluu kunnanjohtaja, viestintäsuunnittelija sekä kaksi tytäryhtiötä: Kontiolahden Yrityspalvelu Oy ja Kontionloikka Oy. Yhtiöiden keskeisin tehtävä on yritysten kasvun ja kehittämisen mahdollistaminen. Kontionloikka Oy:ssä työskentelee toimitusjohtajan lisäksi yritysvalmentaja ja toimitoassistentti. Kontionloikan kanssa on tehty toistaiseksi voimassa oleva palvelusopimus yritysneuvonnasta ja yrityskehittämisestä. Sopimus tarkistetaan vuosittain joulukuussa. Palvelunostoon on varattu 180.000 euroa.

Kunnan ja Kontiolahden Yrittäjien muodostama elinvoimaryhmä toimii paikallisena alueen elinvoiman edistäjänä.

Kontiolahden kunta tekee tiivistä yhteistyötä elinkeinojen kehittämisessä Joensuun seudulla. Kunta ja Business Joensuu ovat sopineet, että Kontiolahti on mukana Joensuun seudun elinkeinohankkeissa 8 € /asukas vuodet 2019-2021.

Kunta edistää ja mahdollistaa työpaikkaomavaraisuuden kasvattamista. Tärkeä elinvoimahanke on Ecological Sport Resort -hanke, jolla edistetään vapaa-ajan keskuksen investointien käynnistämistä. Alueen brandina toimii Arctic Blue Resort. Alueelle tavoitellaan uusia työpaikkoja matkailu- ja majoitustoiminnan sekä monipuolisen yritystoiminnan avulla. Kunnan strateginen yleiskaava hyväksyttiin kesäkuussa 2019 ja se osoittaa kunnan kasvun tulevaisuuden suunnat.

Kunnan viestintää ja markkinointia kehitetään edelleen. Houkuttelemme Kontiolahdelle uusia asukkaita ja yrityksiä. Vahvistamme kunnan strategian mukaista loistavinta asennetta ja tuomme esille kunnassa tehtävää hyvää työtä. Vuonna 2020 viestinnässä huomioidaan erityisesti Kontiolahden merkittävimmät hankkeet ja suurtahtumat.

Tehtäväalueen talousarvioon on varattu seuraavat rahoitusosuudet:

- Karelia Expert Matkailupalvelu Oy 30.034 €
- Leader 47.776 €
- Business Joensuu 120.000 € (8 €/asukas)

Yhteisöjen avustuksiin on varattu 51.900 €.

| Tavoitteet ja toimenpiteet | Tavoitetila | Seuranta / toteuma |
|--|--|--------------------|
| Innostavin kasvun ja oppimisen ympäristö | | |
| Tuemme nuorten ja lasten valmiuksia työelämään ja yrittäjyyteen yrittäjyyspolun avulla. Yrittäjyyspolku toteutetaan yhteistyössä yritysten, varhaiskasvatuksen ja koulujen kanssa. | Yhteiset tapahtumat lisäävät yhteistyötä koulujen ja yritysten välillä. Nuorten työelämätietous ja yrittäjyystaidot vahvistuvat. Päiväkotikäisten tiedot ammatilialoista lisääntyvät | |

| Kehittyvin asumisen ja elämisen ympäristö | | |
|--|---|--|
| Luomme edellytyksiä asumisen ja työnteon yhteensovittamiselle. | Strategisen yleiskaavan toteuttaminen ja kasvualueiden asema-kaavoittaminen. Vahvistamme yritys- ja työpaikka-alueiden yritys ympäristöjä. | |
| Rohkein työnteon ja yrittämisen ympäristö | | |
| Mahdollistamme Arctic Blue Resort Kontiolahden suunnittelun ja käynnistämisen. | Vapaa-ajan asumisen käynnistyminen | |

| 150 Elinvoiman edistäminen | TP 2018 | TA 2/2019 | TA 2020 | Muutos % | TS 2021 | TS 2022 |
|-----------------------------------|----------------|------------------|----------------|-----------------|----------------|----------------|
| Tuotot | 1 | 0 | 0 | | 0 | 0 |
| Kulut | -674 | -726 | -724 | -0,3 % | -739 | -754 |
| Netto | -673 | -726 | -724 | -0,3 % | -739 | -754 |

6.1.3 Sosiaali- ja terveystaloudet

Tilivelvollinen talousjohtaja

Toiminta-ajatus

Sosiaali- ja terveystalouksien järjestämis- ja tuottamisvastuu on siirretty Pohjois-Karjalan sosiaali- ja terveystalouksien kuntayhtymälle, Siun sotelle 1.1.2017 alkaen. Siun soten tehtävänä on huolehtia sosiaali- ja terveystalouksien lisäksi ympäristöterveydenhuollosta sekä palo- ja pelastustoimesta. Ennaltaehkäisy ja väestön hyvinvoinnista huolehtiminen edellyttää Siun Soten ja kunnan välistä yhteistyötä.

Keskeiset muutokset ja toiminnan painopistealueet vuonna 2020

Maksuosuuksien perusteet

Siun soten järjestämis- ja tuottamisvastuulla on sosiaali- ja terveystalouksien lisäksi ympäristöterveydenhuolto sekä pelastuslaitos. Siun soten toiminnan rahoitus perustui vuosina 2017-2018 95-prosenttisesti käyttöön ja 5-prosenttisesti asukasluukuun. Vuodesta 2019 lähtien maksuosuudet määräytyvät kokonaan palvelujen käytön perusteella. Kunnan talousarviovuoden käytön mukainen osa perustuu kuluvaan vuoden enusteen (Siun Sote) ja kahden edellisen vuoden tilinpäätöksiin, joita painotetaan suhteellisesti seuraavasti; kuluva vuosi 50 %, edellinen 30 % ja sitä edellinen 20 %. Kunnan talousarviovuoden maksuosuus on lopullinen.

Talousarvioon 2020 maksosuudet on arvioitu seuraaviksi:

- Sosiaali- ja terveystaloudet 36,97 milj. euroa
- Ympäristöterveydenhuolto 0,22 milj. euroa
- Pelastustoimi 1,15 milj. euroa
- Yhteensä 38,34 milj. euroa.

Vuoden 2019 nähden maksuosuuden kasvavat yhteensä 1,077 milj. euroa.

Palvelutuotannon maksuosuuksien lisäksi Siun Sotelle siirtyi vastuu eläkevakuutusmaksuista (eläkemenopeusteinen maksu). Eläkevakuutusmaksut maksetaan erillisenä osuutena sopimuksen mukaan. Talousarviossa maksuosuus eläkevakuutusmaksuihin on varattu palvelujen ostoihin ja tähän varattu 0,6 milj. euroa. Lisäksi tehtäväalueelle on varattu määrärahaa asiakastietojen integraatioihin.

Tehtäväalueelle on sisällynyt myös Lukkarila Kodit Oy:ltä ostettavat yksin maahan muuttaneiden alaikäisten perheryhmäkodin palvelut. Perheryhmäkotipalvelujen kustannusten korvaukset on haettu ELY-keskukselta. Lukkarila Kodit Oy:n toiminta on päättymässä ja seuraavalle vuodelle ei varata määrärahaa palvelujen ostoon.

| Tavoitteet ja toimenpiteet | Tavoitetila | Seuranta / toteuma |
|---|---|--------------------|
| Kehitämme Siun sote neuvottelukunnan toimintaa yhteistyöfoorumina | Pidetty teemakohtaiset kokoukset 4 krt / vuosi | |

160 Sosiaali- ja terveystaloudet

| | TP 2018 | TA 2/2019 | TA 2020 | Muutos % | TS 2021 | TS 2022 |
|--------|---------|-----------|---------|----------|---------|---------|
| Tuotot | 1 420 | 1 350 | 35 | -97,4 % | 36 | 36 |
| Kulut | -39 265 | -39 243 | -39 040 | -0,5 % | -39 821 | -40 617 |
| Netto | -37 845 | -37 893 | -39 005 | 2,9 % | -39 785 | -40 581 |

KUNNANHALLITUS

| | TP 2018 | TA 2/2019 | TA 2020 | Muutos % | TS 2021 | TS 2022 |
|--------|---------|-----------|---------|----------|---------|---------|
| Tuotot | 3 375 | 3 407 | 2 147 | -37,0 % | 2 190 | 2 234 |
| Kulut | -44 477 | -44 681 | -44 535 | -0,3 % | -45 426 | -46 334 |
| Netto | -41 102 | -41 274 | -42 388 | 2,7 % | -43 235 | -44 100 |

6.2 TARKASTUSLAUTAKUNTA

Toiminta-ajatus

Tarkastuslautakunnan tehtävänä on hallinnon ja talouden tarkastus sekä arvioinnin järjestäminen. Tarkastuslautakunta arvioi, ovatko valtuuston asettamat toiminnalliset ja taloudelliset tavoitteet toteutuneet kuntakonsernissa sekä arvioi, onko toiminta järjestetty tarkoituksenmukaisella tavalla. Tarkastuslautakunta antaa vuosittain kunnanvaltuustolle arviointikertomuksen, jossa esitetään arvioinnin tulokset. Tarkastuslautakunta valvoo myös sidonnaisuuksien ilmoittamisvelvollisuuden noudattamista.

Keskeiset muutokset ja toiminnan painopistealueet vuonna 2020

Tarkastuslautakunnan perustehtävä pysyy vuosittain samana. Tarkastuslautakunta on laatinut toimintakaudelleen arviointisuunnitelman 2017-2020. Suunnitelman mukaisesti vuoden 2020 painopisteenä on **kuntastrategia, sivistystoimi** ja sivistyslautakunta sekä ympäristölautakunta. Arvioinnin kohteena ovat myös talouden seuranta ja investoinnit, kilpailuttaminen, tilaaja-tuottajamalli ja **omistajaohjaus** sekä konserniyhteisöjen toiminnallisten ja taloudellisten tavoitteiden toteutuminen.

| Tavoitteet ja toimenpiteet | Tavoitetila | Seuranta / toteuma |
|--|---|--------------------|
| Arvioinnin kehittäminen | Arviointikäyntejä järjestetään vähintään kaksi vuosittain. Johdon edustajien lisäksi kuullaan myös työntekijöitä | |
| Arviointikertomuksen kehittäminen | Tarkennettu arviointikertomus valmistuu toukokuussa 2020 | |
| Tarkastuslautakunnan ja kunnan muiden toimielinten yhteistyön kehittäminen | Yhteinen kokous sivistyslautakunnan kanssa vuonna 2020 | |

| 130 Tarkastuslautakunta | TP 2018 | TA 2/2019 | TA 2020 | Muutos % | TS 2021 | TS 2022 |
|-------------------------|---------|-----------|---------|----------|---------|---------|
| Tuotot | 0 | 0 | 0 | | 0 | 0 |
| Kulut | -26 | -29 | -33 | 16,1 % | -34 | -35 |
| Netto | -26 | -29 | -33 | 16,1 % | -34 | -35 |

6.3 SIVISTYSLAUTAKUNTA

6.3.1 Sivistystoimen hallinto

Tilivelvollinen sivistysjohtaja

Toiminta-ajatus

Palvelemme sivistystoimen hallinnossa kuntalaisia ja luomme edellytyksiä osaston palvelujen järjestämiseksi yhdessä sidosryhmien kanssa kunnan strategian ja taloussuunnitelman tavoitteiden mukaisesti.

Keskeiset muutokset ja toiminnan painopistealueet vuonna 2020

Vuonna 2020 painopistealueinamme ovat:

- uusien kasvatus- ja oppimisympäristöjen suunnittelu ja toimintakulttuurin kehittäminen varhaiskasvatus- ja opetussuunnitelmien mukaisesti
- laadukkaiden ja kustannustehokkaiden palvelujen avulla kuntalaisten hyvinvoinnin mahdollistaminen

Osallistumme yhtenäiskoulujen suunnitteluun siten, että oppimiselle ja kasvulle luotaisiin hyvät edellytykset. Hyödynnämme hankesuunnitelmatyössä kokemuksia Onttolan ja Kontioniemen tilojen pedagogisen käytön suunnittelusta. Varmistamme lukion toimintaedellytykset.

Turvallisen kasvatus- ja koulutuskulttuurin aikaansaaminen on keskeistä järjestämässämme palveluissa. Arvioimme palvelujemme laatua ja kehitämme niitä systemaattisesti kerätyn palautteen perusteella.

Varhaiskasvatuksessa päivitämme päiväkotien johtamisjärjestelmää ja organisoimme Lehmon alueen varhaiskasvatuspalveluja uusiin isompiin päiväkotiyksiköihin. Järjestämme Siun soten ja muiden sidosryhmien kanssa Perhekeskusmallin mukaista kohtaamispaikkatoimintaa kirkonkylällä ja Lehmossa.

Vapaa-aikapalveluissa tavoittelemme kuntalaisten entistä parempaa hyvinvointia liikumisohjelman laatimisella ja osallistumismahdollisuuksia lisäämällä.

Olemme aktiivisesti mukana seudullisessa yhteistyössä tukemassa alueen kehittämistä.

| Tavoitteet ja toimenpiteet | Tavoitetila | Seuranta / toteuma |
|---|--|--------------------|
| Innostavin kasvun ja oppimisen ympäristö | | |
| Lasten ja nuorten hyvinvointi paranee. | Lasten ja nuorten hyvinvointisuunnitelma valmis ja eri toimijoiden toimenpiteet yhteisen tavoitetilan saavuttamiseksi on määritetty. | |
| Kehittyvin asumisen ja elämisen ympäristö | | |
| Lehmon alueen varhaiskasvatuksen tila-asiat on ratkaistu. | Toimitilojen rakentaminen Lehmon varhaiskasvatuspalveluille on aloitettu. | |
| Rohkein työnteon ja yrittämisen ympäristö | | |
| Yrittäjyyskasvatus etenee. | Seudullinen yrittäjyyskasvatussuunnitelma on toteutunut suunnitelmallisesti. | |

| 300 Sivistystoimen hallinto | TP 2018 | TA 2/2019 | TA 2020 | Muutos % | TS 2021 | TS 2022 |
|-----------------------------|---------|-----------|---------|----------|---------|---------|
| Tuotot | 65 | 0 | 0 | * | 0 | 0 |
| Kulut | -683 | -729 | -743 | 1,9 % | -758 | -773 |
| Netto | -619 | -729 | -743 | 1,9 % | -758 | -773 |

6.3.2 Aamu- ja iltapäivätoiminta

Tilivelvollinen opetuspäällikkö

Toiminta-ajatus

Tuemme koululaisten aamu- ja iltapäivätoiminnalla koulun ja kodin kasvatustyötä mahdollistaen lapselle turvallisen toimintaympäristön koulupäivän ulkopuolella ennen perheen yhteistä ilta-aikaa. Tarjoamme oppilaille monipuolista tekemistä osaavan henkilöstön ohjauksessa. Tuemme laadukkaalla iltapäivätoiminnalla huoltajia heidän kasvatustyössään sekä työelämän ja muun arjen yhteensovittamisessa. Iltapäivätoiminnassa lapset ovat turvallisessa ja ammattitaitoisessa ohjauksessa.

Keskeiset muutokset ja toiminnan painopistealueet vuonna 2020

Järjestämme iltapäivätoiminnan laadukkaasti ja kattavasti kuntamme kouluilla. Varaudumme iltapäivätoiminnan kohderyhmän ison oppilasmäärän mukaiseen palvelutarpeeseen aamu- ja iltapäivätoiminnan mitoituksessa. Arvioimme järjestämämme toiminnan laatua säännöllisesti ja kehitämme toimintaa kerätyn palautteen avulla. Tarkastelemme taloudellisesta näkökulmasta järjestettävän toiminnan kokonaisuutta.

Järjestämme kerhopaikan jokaiselle kohderyhmään kuuluvalla aamu- ja iltapäivätoiminnan toimintasuunnitelman mukaisesti.

| Tavoitteet ja toimenpiteet | Tavoitetila | Seuranta / toteuma |
|--|--|--------------------|
| Innostavin kasvun ja oppimisen ympäristö | | |
| Arvioimme järjestämämme toiminnan laatua ja kehitämme toimintaa palautteen kautta. | Hyvä asiakastytyväisyys, palautekyselyiden tulokset > 3,2 (asteikko 0–4) | |
| Kehittyvin asumisen ja elämisen ympäristö | | |
| Järjestämme kerhopaikan jokaiselle kohderyhmään kuuluvalla toimintasuunnitelman mukaan. | IP-kerho toimii jokaisella koululla toimintasuunnitelman mukaisesti | |
| Rohkein työnteon ja yrittämisen ympäristö | | |
| Sähköinen asiointi toimii haku- ja päätösprosessissa. Sähköinen asiointi on joustavaa, oikea-aikaista ja tarkoituksenmukaista. | Sähköisten hakemusten osuus > 70 % | |

| Tunnusluvut | TP 2018 | TA 2019 | TA 2020 |
|--------------------------------|---------|---------|---------|
| Toimintaan osallistuvien määrä | 214 | 200 | 200 |

| 310 Aamu ja iltapäivätoiminta | TP 2018 | TA 2/2019 | TA 2020 | Muutos % | TS 2021 | TS 2022 |
|-------------------------------|---------|-----------|---------|----------|---------|---------|
| Tuotot | 17 | 18 | 18 | 0,0 % | 18 | 18 |
| Kulut | -446 | -445 | -467 | 5,1 % | -477 | -486 |
| Netto | -430 | -427 | -450 | 5,3 % | -459 | -468 |

6.3.3 Perusopetus 1-6 luokat

Tilivelvollinen opetuspäällikkö

Toiminta-ajatus

Järjestämme yhdenvertaista ja laadukasta perusopetusta käyttäen modernia tieto- ja viestintätekniiikkaa laajan kouluverkkomme jokaisessa yksikössä. Keskitymme toiminnassamme oppilaskeskeiseen, toiminnalliseen ja aktivoivaan työskentelyyn opetussuunnitelman mukaisesti. Huomioimme toiminnassamme osallisuuden ja yhteistyön merkityksen oppilaiden, huoltajien sekä muiden sidosryhmien kesken.

Keskeiset muutokset ja toiminnan painopistealueet vuonna 2020

Huolehdimme laajan alakouluverkkomme oppimisympäristöjen ajanmukaisuudesta ja yhdenvertaisuudesta suunnitelmallisilla kalusto- ja välinehankinnoilla.

Kehitämme kokonaisvaltaisen hyvinvointiajattelun näkökulmasta laajan kouluverkon tilojen monikäyttöä tarjoamalla mahdollisuuden eri-ikäisten kuntalaisten palveluiden järjestämiselle koulujen tiloissa. Avaamme etäopetuksen mahdollisuuksia entistä laajempaan käyttöön mm. digitutor-työskentelyssä.

Huolehdimme oppilaiden osallisuudesta ottamalla heidän näkemyksensä huomioon uusien tilojen suunnittelu- ja rakennusprojekteissa. Tuemme aitoa osallisuutta lapsille suunnatuissa liikunta-, välitunti- ja leikkivälineiden hankinnoissa sekä Liikkuva koulu-toimintamallin toteutuksessa. Pidämme koulujen oppilaskuntatoiminnan aktiivisena. Jatkamme Lasten Parlamentti -toiminnan kehittämistyötä kunnassamme. Tehostamme jokaisen yksikön yrityskummi-/kumppaniyhteistyötä.

Tuemme vanhempainyhdistystoimintaa ja osallistamme vanhempainyhdistykset koulun toimintaan yksiköissä.

Viemme kouluverkkomme lähikouluperiaatteen mukaisen kehittämistyön kolmevuotisen toteutussuunnitelman päätökseen lukuvuoden 2020–2021 aikana ja vakiinnutamme toimintatavan palveluihimme. Kehitämme oppilaslähtöistä opetusta, toimintaympäristöä ja tukipalveluiden järjestämistapaa lähikouluperiaatteen toteuttamiseksi.

Vieraan A1-kielen varhennettu opetus toteutuu kunnassamme 1. vuosiluokasta lähtien jokaisella vuosiluokalla läpi perusopetuksen vahvistetun tuntijaon mukaisesti.

Kehitämme alakoulujen Pro-koulutoimintaa ja teemme siihen liittyvää yhteistyötä Itä-Suomen ja Jyväskylän yliopistojen kanssa uudessa kansainvälisessä yhteistyöprojektissa. Pro-koulutoiminnalla pyrimme lisäämään koko koulun hyvinvointia ja kasvatusosaamista arjessa.

| Tavoitteet ja toimenpiteet | Tavoitetila | Seuranta / toteuma |
|--|--|--------------------|
| Innostavin kasvun ja oppimisen ympäristö | | |
| Oppilaiden osallisuuden lisääminen koulun toiminnassa | Oppilaat ovat osallisena hankinnoissa ja oppimisympäristösuunnittelussa. Lasten Parlamentti kokoontuu vähintään kaksi kertaa vuodessa | |
| Arvioimme järjestämämme toiminnan laatua ja kehitämme toimintaa palautteen kautta. | Hyvä asiakastyytyväisyys, palautekyselyjen tulokset (asteikko 0–4) >3,2 | |

| Kehittyvin asumisen ja elämisen ympäristö | | |
|---|---|--|
| Oppimisympäristöjen kehittäminen | Oppimisympäristöjen sekä -väli- neiden kehittäminen etenee ala- kouluyksiköissä ja hankinnat to- teutetaan suunnitellusti. Liikkuva koulu -toimintamalli on käytössä jokaisessa yksikössä. | |
| Rohkein työnteon ja yrittämisen ympäristö | | |
| Yrittäjyyskasvatuksen suunnitel- man toteuttaminen | Yrityskummit ja -kumppanit ovat arjen yhteistyössä mukana jokai- sella koululla. | |

| Tunnusluvut | TP 2018 | TA 2019 | TA 2020 |
|--------------------|----------------|----------------|----------------|
| Oppilasmäärä | 1 391 | 1 395 | 1 412 |
| Ryhmäkoko | 19,8 | 20,0 | 20,0 |

| 320 Perusopetus 1-6 luokat | TP 2018 | TA 2/2019 | TA 2020 | Muutos % | TS 2021 | TS 2022 |
|-----------------------------------|----------------|------------------|----------------|-----------------|----------------|----------------|
| Tuotot | 299 | 223 | 218 | -2,0 % | 223 | 227 |
| Kulut | -10 587 | -11 510 | -11 939 | 3,7 % | -12 178 | -12 421 |
| Netto | -10 288 | -11 287 | -11 721 | 3,8 % | -11 955 | -12 194 |

6.3.4 Perusopetus 7-9 luokat

Tilivelvollinen yläkoulun rehtori

Toiminta-ajatus

Kontiolahden koulussa tavoitteenamme on taata oppilaillemme hyvät jatko-opinnoissa tarvittavat tiedot ja taidot sekä katkeamaton polku peruskoulun jälkeisiin opintoihin. Jokaisella oppilaalla on oikeus turvalliseen oppimisympäristöön, hyvään opetukseen, kannustavaan ohjaukseen ja onnistumisen mahdollisuuksiin koulutyössä. Edistämme oppimista ja kouluhyvinvointia myönteisen oppimisilmapiirin, mielekkään tekemisen ja osallisuuden kokemusten myötä.

Keskeiset muutokset ja toiminnan painopistealueet vuonna 2020

Koulun toimintakulttuurin kehittämistä ohjaa uusi opetussuunnitelma ja kunnan strategiset tavoitteet.

Keskeisiä painopistealueitamme ovat:

- Opetuksen ja arvioinnin kehittäminen vastaamaan uuden opetussuunnitelman asettamia tavoitteita, sisältöjä ja menetelmiä
- Oppilaiden hyvinvoinnin lisääminen
- Opiskelu- ja digitaitojen vahvistaminen vastaamaan jatko-opintojen vaatimuksia

| Tavoitteet ja toimenpiteet | Tavoitetila | Seuranta / toteuma |
|---|--|--------------------|
| Innostavin kasvun ja oppimisen ympäristö | | |
| Laadimme ja noudatamme oppimisen taitojen polkua, joka takaa säännöllisen ja riittävän opiskelutekniikoiden, lukustrategioiden ja oppimisen apuvälineiden käytön opetuksen kaikille oppilaille. | Oppimisen taitojen polku on laadittu ja sitä aletaan toteuttaa syyslukukaudesta 2020 lähtien. | |
| Käytämme opetuksessa monipuolisia työtapoja ja hyödynnämme TVT:n mahdollisuuksia oppimisen tukena. | Palautekyselyjen tulokset Oppilaskyselyn tulos > 3,0 (toistetaan kunnan oppilaskyselyn TVT:n käyttöä koskevat kysymykset) | |
| Kehittyvin asumisen ja elämisen ympäristö | | |
| Koulussa on käytössä toimintamalli, jolla edistämme lastensuojelun sijoituksen kautta kouluun tulevan oppilaan kiinnittymistä kouluun ja vahvistamme yhteistyötä oppilaan kanssa työskentelevien välillä. | Kehitetyn mallin mukaisesti lastensuojelun kautta koulun oppilaisiksi tuleville tarjotaan kouluun-tulovaiheessa riittävä tuki, jotta koulunkäynnin aloitus sujuu mahdollisimman kitkattomasti. | |
| Rohkein työnteon ja yrittämisen ympäristö | | |
| Laadimme yrittäjäyyskasvatukseen koulun sisäisen mallin 7.-9. luokkalaisten. Määrittelemme selkeässä mallissa eri oppiaineiden vastuut ja työnjaon. | Seudullinen yrittäjäyyskasvatukseen toimintaohjelma toteutuu 7.-9. luokkalaisten opetuksessa. | |

| Tunnusluvut | TP 2018 | TA 2019 | TA 2020 |
|--------------------|---------|---------|---------|
| Oppilasmäärä | 640 | 644 | 660 |
| Oppilaita/luokka * | 19,2 | 19,2 | 19,5 |

*) Yleisopetuksen oppilaan perusluokka, jossa hän opiskelee noin 2/3 oppitunneista.

| 330 Perusopetus 7-9 luokat | TP 2018 | TA 2/2019 | TA 2020 | Muutos % | TS 2021 | TS 2022 |
|-----------------------------------|----------------|------------------|----------------|-----------------|----------------|----------------|
| Tuotot | 326 | 199 | 271 | 36,0 % | 276 | 282 |
| Kulut | -6 752 | -6 866 | -6 881 | 0,2 % | -7 018 | -7 159 |
| Netto | -6 426 | -6 667 | -6 610 | -0,9 % | -6 742 | -6 877 |

6.3.5 Varhaiskasvatuspalvelut

Tilivelvollinen varhaiskasvatuksen päällikkö

Toiminta-ajatus

Varhaiskasvatus on suunnitelmallinen ja tavoitteellinen kasvatuksen, opetuksen ja hoidon muodostama kokonaisuus, jossa painottuvat varhaislapsuuden pedagogiikka sekä lasten ja huoltajien osallisuus. Varhaiskasvatuksemme tukee lapsen kokonaisvaltaista kasvua, kehitystä ja oppimista sekä edistää lasten tasa-arvoa ja yhdenvertaisuutta. Järjestämme varhaiskasvatusta kunnallisissa ja palvelusetelillä tuetuissa yksityisissä päiväkodeissa ja perhepäivähoidossa, osana esiopetusta sekä avoimena varhaiskasvatuksena. Kaikkia toimintamuotojamme ohjaavat positiivisen pedagogiikan ajattelu- ja toimintatavat.

Keskeiset muutokset ja toiminnan painopistealueet vuonna 2020

Innostavin kasvun ja oppimisen ympäristö

Kehitämme oppimisympäristöjä siten, että ne tukevat lapsen luontaista uteliaisuutta ja oppimisen halua sekä siten, että ne ohjaavat leikkiin, liikuntaan ja tutkimiseen. Hyödynnämme pedagogista dokumentointia toiminnan suunnittelussa, toteutuksessa, arvioinnissa ja kehittämisessä ja sekä lasten varhaiskasvatussuunnitelmien (vasu) laadinnassa osana ryhmävasuja. Huomioimme lasten ja perheiden osallisuuden toiminnan suunnittelussa ja arvioinnissa. Osallistumme Lehmon uuden päiväkodin tilojen suunnitteluun yhdessä lasten kanssa.

Hyvinvointi

Tuemme lasten hyvinvointia ja ennalta ehkäisemme kiusaamista vahvistamalla yhteisöllisyyttä sekä tuemalla lasten sosiaalisten ja emotionaalisten taitojen kehittymistä, vahvistamalla lapsen itsetuntoa sekä mahdollistamalla lasten osallisuuden ikä- ja kehitystason mukaisesti.

Järjestämme lapsen kehityksen ja oppimisen tuen osana varhaiskasvatuksen päivittäistä toimintaa niin, että lapsi voi toimia yhtenä ryhmän jäsenenä.

Laajennamme Pro-vaka -toimintaa kaikkiin päiväkotiyksikköihin. Pro-vaka tukee lasten sosiaalisia taitoja kehittämällä päiväkodin toimintakulttuuria. Harjoittemme myös miniverso-menetelmän käyttöä ristiriitatilanteiden ratkaisussa.

Kehitämme Lehmon ja kirkonkylän avointa varhaiskasvatustoimintaa perhekeskusmallin kohtaamispaikkojen mukaisesti yhteistyössä järjestöjen ja Siun soten kanssa.

Rohkein työn ja yrittämisen ympäristö

Rohkaisemme henkilöstöä osaamisen jakamiseen ja vertaistuen hyödyntämiseen.

Rohkaisemme lasta sinnikkääseen työskentelyyn, omatoimisuuteen sekä harjoittelemaan vastuunottamista omista tekemisistään.

| Tavoitteet ja toimenpiteet | Tavoitetila | Seuranta / toteuma |
|--|---|--------------------|
| Innostavin kasvun ja oppimisen ympäristö | | |
| Oppimisympäristöt tukevat varhaiskasvatukselle asetettujen tavoitteiden saavuttamista. | Oppimisympäristö tukee lapsen liikkumista, leikkiä ja tutkimista arvioituna Edivan valikolla fyysisen ympäristön osalta vähintään 10/15. | |
| Lapsen varhaiskasvatussuunnitelmat prosesseineen toteutuvat seudullisen suunnitelman mukaisesti ja ne ohjaavat lapsiryhmän toiminnan suunnittelua ja toteutusta. | Lasten vasujen tavoitteet asetettu varhaiskasvatussuunnitelman mukaisesti aikuisen toiminnalle ja ne näkyvät osana ryhmävasuja. | |
| Kehittyvin asumisen ja elämisen ympäristö | | |
| Lasten hyvinvoinnin tukeminen ja kiusaamisen ehkäisy ja tarvittaessa systemaattinen puuttuminen | Varhaiskasvatuksessa on yhteinen kiusaamisen ehkäisy-suunnitelma, joka sisältää kunkin yksikön omat täsmennykset. Pro-vaka -toimintaa on aloitettu jokaisessa yksikössä. | |
| Rohkein työnteon ja yrittämisen ympäristö | | |
| Osaamisen jakaminen ja vertaistuki | Henkilöstön ammatti-illat 2 krt/v, työkierrossa kuusi henkilöä, pedatiimit kokoontuvat jokaisessa yksikössä kerran kuukaudessa sekä pph:ssa pidetään työllat kerran kuukaudessa (9 krt/v) | |

| Tunnusluvut | TP 2018 | TA 2019 | TA 2020 |
|---|---------|---------|----------|
| Kunnallisessa varhaiskasvatuksessa | 698 | 765 | 750 |
| Palvelusetelillä tuetussa yksityisessä varhaiskasvatuksessa | 216 | 220 | 215 |
| Kotihoidon tuen piirissä | 216 | 270 | 230 (ka) |
| Kohtaamispaikkojen osallistujamäärä | | 1 500 | 1900 |

| 360 Varhaiskasvatuspalvelut | TP 2018 | TA 2/2019 | TA 2020 | Muutos % | TS 2021 | TS 2022 |
|------------------------------------|----------------|------------------|----------------|-----------------|----------------|----------------|
| Tuotot | 1 144 | 1 125 | 1 128 | 0,3 % | 1 151 | 1 174 |
| Kulut | -11 084 | -11 700 | -11 737 | 0,3 % | -11 971 | -12 211 |
| Netto | -9 940 | -10 575 | -10 608 | 0,3 % | -10 820 | -11 037 |

6.3.6 Lukiokoulutus

Tilivelvollinen lukion rehtori

Toiminta-ajatus

Kontiolahden lukion tehtävänä on taata opiskelijalle mahdollisuudet yleissivistävään ja ylioppilastutkintoon johtavaan koulutukseen, joka antaa valmiudet jatko-opintoihin ja työelämään.

Lukiokoulutuksessa tuemme opiskelijoiden kasvamista hyväksi, tasapainoisiksi ja sivistyneiksi ihmisiksi ja aktiivisiksi yhteiskunnan jäseniksi sekä annamme opiskelijoille työelämän, harrastusten sekä persoonallisuuden monipuolisen kehittämisen kannalta tarpeellisia tietoja, taitoja ja valmiuksia. Lisäksi annamme lukiossa opiskelijoille valmiuksia kansainvälisyyteen, elinikäiseen oppimiseen ja itsensä jatkuvaan kehittämiseen.

Keskeiset muutokset ja toiminnan painopistealueet vuonna 2020

- Lukion kilpailukyvyyn ja houkuttelevuuden lisääminen: Lukion kilpailukyky toisen asteen opiskelijavalinnassa säilytetään. Kehitämme lukion markkinointia ja houkuttelevuutta markkinointiryhmän ja kunnan sivistystoimen suunnitelmien pohjalta.
- Opetussuunnitelmatyö: Lukioden uudet opetussuunnitelmat tulevat voimaan elokuussa 2021. Käynnistämme opetussuunnitelmatyön, jossa kuullaan opiskelijoita ja huoltajia.
- Työelämävalmiuksien lisääminen: Lukio osallistuu ESR-rahoitteeseen "Lukiosta työelämän tuuliin" -hankkeeseen, jolla tuemme lukiolaisten työelämävalmiuksien kehittämistä.
- Kehitämme lukion verkostoyhteistyötä maakunnan lukioden ja korkeakoulujen kanssa. Mahdollistamme lukiolaisille korkeakouluopintoihin tutustumisen sekä pienimuotoisen verkkokurssien suorittamisen.

| Tavoitteet ja toimenpiteet | Tavoitetila | Seuranta / toteuma |
|---|--|--------------------|
| Innostavin kasvun ja oppimisen ympäristö | | |
| Taataan opiskelijoille hyvät mahdollisuudet lukio-opintojen suorittamiseen. | Lukio-opinnoista suoriutuminen kolmessa vuodessa, > 85 % | |
| Mahdollistamme nuorten kansainvälistymisen. Osallistuminen laajoihin kielioopintoihin ja lukion kansainvälisiin kontakteihin. | Kv. hankkeisiin osallistuneiden määrä > 20 % opiskelijoista | |
| Kehittyvin asumisen ja elämisen ympäristö | | |
| Lukiota arvostetaan aktiivisena toimijana Kontiolahden kunnan imagossa ja vahvuuksissa. Lukio näkyy kunnan imagossa ja eri toiminnoissa (lukion juhlat, kansainväliset kontaktit). | Lukion avoimet tilaisuudet > 5 | |
| Rohkein työnteon ja yrittämisen ympäristö | | |
| Vahvistamme lukion yrittäjyyskasvatusta. Osallistuminen yritysvierailuihin ja lukiolaisten omat yritysideaat. | Yritysvierailujen osallistujamäärä > 70 | |
| Lukio antaa valmiudet ja rohkaisee työelämäkokeiluihin. Työelämään tutustumisjakso (TET) on osa lukiokursseja. | Suoritettujen TET-jaksojen määrä > 30 Osallistuminen ESR-hankkeeseen. | |

| Tunnusluvut | TP 2018 | TA 2019 | TA 2020 |
|--|----------------|----------------|----------------|
| Lukion opiskelijamäärä | 221 | 230 | 235 |
| Ylioppilastutkinnon suorittaneet | 70 | 70 | 70 |
| Suoritettut verkko-opintojen kurssit | | 15 | 15 |
| Lyhyiden kielten suoritettujen kurssien määrä (vuosittain) | | 40 | 35 |

| 370 Lukiokoulutus | TP 2018 | TA 2/2019 | TA 2020 | Muutos % | TS 2021 | TS 2022 |
|--------------------------|----------------|------------------|----------------|-----------------|----------------|----------------|
| Tuotot | 28 | 38 | 38 | 0,8 % | 39 | 39 |
| Kulut | -1 591 | -1 688 | -1 757 | 4,1 % | -1 793 | -1 828 |
| Netto | -1 563 | -1 650 | -1 720 | 4,2 % | -1 754 | -1 789 |

6.3.7 Vapaa sivistystyö

Tilivelvollinen opetuspäällikkö

Toiminta-ajatus

Tarjoamme kuntalaisille mahdollisuuden yleissivistävään ja ammatilliseen oppimiseen eri ikäkausien elämäntilanteisiin soveltuvan kurssitarjonnan kautta. Luomme kuntalaisille mahdollisuuden harrastuspohjaiseen opiskeluun ja oppimiseen, sosiaalisten verkostojen ylläpitämiseen sekä laadukkaaseen vapaa-ajan harrastustoimintaan.

Keskeiset muutokset ja toiminnan painopistealueet vuonna 2020

Joensuun seudun kansalaisopiston (seutuopisto) ostopalveluna järjestämä kurssitarjonta tarjoaa vapaaehtoisen mahdollisuuden harrastaa, oppia ja kehittää omaa osaamistaan. Mahdollistamme kurssitarjonnalla sosiaalisten verkostojen ylläpitämisen ja kehittämisen jokaiselle.

Jatkamme ostopalvelusopimuksen mukaisella tasolla toiminnan järjestämistä, joka takaa kuntalaisille hyvän ja monipuolisen kurssitarjonnan. Otamme toiminnassa huomioon kuntamme laajan kyläverkoston ja tarjoamme mahdollisuuden seutuopiston kurssitoiminnalle jokaisella kylällä. Arvioimme minimiryhmäkoon laskun vaikutuksia palvelujen käyttöön.

Huolehdimme seutuopiston kurssitarjonnalle asianmukaiset tilat ja kehitämme tilojen tarkoituksenmukaista ja tehokasta käyttöä.

| Tavoitteet ja toimenpiteet | Tavoitetila | Seuranta / toteuma |
|---|--|---------------------------|
| Innostavin kasvun ja oppimisen ympäristö | | |
| Tarjoamme mahdollisuuden kurssitoiminnan järjestämiselle jokaisella kylällä. | Kurssitoimintaa tarjotaan jokaisella kylällä. | |
| Kehittyvin asumisen ja elämisen ympäristö | | |
| Kunnan uudet tilat ja tekniset valmiudet otetaan seutuopiston kurssitarjonnan järjestämisessä huomioon. | Seutuopiston toimintaa järjestetään kaikissa koulurakennuksissa. | |

| Rohkein työnteon ja yrittämisen ympäristö | | |
|--|--|--|
| Kurssitarjontamme on laajaa ja käyttäjien toiveet huomioidaan kurssitarjonnassa. | Käyttäjien toiveet näkyvät kurssitarjonnan käytössä ja ostopalvelusopimuksen mukainen tuntitilaus täyttyy. | |

| Tunnusluvut | TP 2018 | TA 2019 | TA 2020 |
|--|----------------|----------------|----------------|
| Kontiolahtelaiset opiskelijat kursseilla, lkm | | 1 300 | 1 300 |
| Konservatorion opiskelijamäärä | 78 | 70 | 70 |
| Musiikkileikkikoulun opiskelijamäärä (muskari) | 103 | 120 | 100 |

| 380 Vapaa sivistystyö | TP 2018 | TA 2/2019 | TA 2020 | Muutos % | TS 2021 | TS 2022 |
|------------------------------|----------------|------------------|----------------|-----------------|----------------|----------------|
| Tuotot | 0 | 0 | 0 | * | 0 | 0 |
| Kulut | -414 | -417 | -422 | 1,3 % | -430 | -439 |
| Netto | -414 | -417 | -422 | 1,3 % | -430 | -439 |

6.3.8 Vapaa-aikapalvelut

Tilivelvollinen vapaa-aikapäällikkö

Toiminta-ajatus

Järjestämme kuntalaisille monipuolisia vapaa-ajan palveluja ja tapahtumia, joilla edistämme eri ikäisten kokonaisvaltaista hyvinvointia.

Keskeiset muutokset ja toiminnan painopistealueet vuonna 2020

Tarkennamme toiminnan painopisteitä ja vapaa-ajan henkilöstön toimenkuvia. Vastaamme kunnan vapaa-ajantapahtumien tuottamisesta ja järjestämisestä. Parannamme palvelujen saatavuutta mm. verkkopalveluja kehittämällä ja viestintää tehostamalla. Kehitämme vapaa-ajan kerho- ja leiritoimintaa sekä avustusten kohdentamista strategisten linjausten mukaisesti. Keräämme järjestelmällisesti palautetta palveluista ja kehitämme toimintaa sen perusteella.

Päivitämme Kontiolahten kunnan liikuntapaikkasuunnitelman poikkihallinnolliseksi, liikkumista edistävät toimenpiteet kokoavaksi, liikkumisohjelmaksi. Samassa yhteydessä tarkastelemme liikunnan palveluverkkoa ja palvelujen tuotteistamista. Osallistumme seudulliseen Liitton-hankkeeseen, jonka tavoitteena on lisätä nuorten liikkumista ja hyvinvointia.

Etsivässä nuorisotyössä kehitämme yläkoulun nivelvaiheen tukiryhmätoimintaa ja hyödynnämme Hyvä Päivä-toimintamallia. Tuemme uuden nuorisovaltuuston toimintaa kahden ohjaajan yhteistyönä. Järjestämme lasten ja nuorten kuulemistilaisuuden kuntapäätäjille. Kartoitamme mahdollisuuksia kansainvälisen nuorten harrastusohjelma Avartin aloittamiseen ja kehitämme digitaalista nuorisotyötä.

Kulttuuripalveluissa teemme entistä tiiviimpää ja monipuolisempaa yhteistyötä kunnan elinvoimaisten kylien kanssa. Varmistamme palveluasumisyksiköissä asuvien ikäihmisten kulttuuritarjonnan saatavuuden. Osallistumme Siun soten ja Joensuun kulttuuripalvelujen kanssa tehtävään kulttuurisoten kehittämiseen.

| Tavoitteet ja toimenpiteet | Tavoitetila | Seuranta / toteuma |
|--|---|--------------------|
| Innostavin kasvun ja oppimisen ympäristö | | |
| Laadukkaat ja nykyaikaiset nuorisopalvelut toteutetaan ylläpitämällä työntekijöiden osaamista ja toimintavälineiden kuntoa sekä kuulemalla nuoria. | Järjestetty toiminta vastaa nuorten toiveita. | |
| Teemme alueellista kulttuuri- ja nuorisotyötä yhteistyössä muiden toimijoiden kanssa. | Toimintaa järjestetään eri puolilla Kontiolahtea. | |
| Kehittyvin asumisen ja elämisen ympäristö | | |
| Kehitämme kunnan tapahtumatoimintaa. | Kunnan tapahtumajärjestämissoppaan tekeminen aloitetaan. | |
| Edistämme kuntalaisten hyvinvointia rakentamalla kuntaan poikkihallinnollisen liikkumishjelman. | Liikkumishjelma valmistuu ja viedään päätöksentekoon. | |
| Rohkein työnteon ja yrittämisen ympäristö | | |
| Kehitämme osallistumisen mahdollisuuksia kunnassa. | Kunnassa järjestetään lasten ja nuorten kuulemistilaisuus päätäjille. | |
| Hyödynnämme rohkeasti hankerahoitusta toiminnan kehittämiseen. | Vapaa-aikapalveluille on myönnetty vähintään yksi hankerahoitus. | |

| Tunnusluvut | TP 2018 | TA 2019 | TA 2020 |
|--|---------|---------|---------|
| Yleisötapahtumat, osallistujamäärä | 14 397 | 9 000 | 15 000 |
| Liikuntapalvelut, ohjattu toiminta, käyntikerrat | 13 230 | 10 000 | 12 000 |
| Retket ja leirit, osallistujamäärä | 421 | - | 450 |
| Nuorisopalvelut, ohjattu toiminta, käyntikerrat | 2 064 | 2 000 | 2 000 |
| Nuorisotilat, kävijämäärä | 5 128 | - | 5 000 |

| 390 Vapaa-aikapalvelut | TP 2018 | TA 2/2019 | TA 2020 | Muutos % | TS 2021 | TS 2022 |
|-------------------------------|----------------|------------------|----------------|-----------------|----------------|----------------|
| Tuotot | 194 | 124 | 136 | 9,5 % | 139 | 141 |
| Kulut | -2 598 | -2 778 | -2 806 | 1,0 % | -2 862 | -2 919 |
| Netto | -2 404 | -2 654 | -2 670 | 0,6 % | -2 723 | -2 778 |

| SIVISTYSLAUTAKUNTA | TP 2018 | TA 2/2019 | TA 2020 | Muutos % | TS 2021 | TS 2022 |
|---------------------------|----------------|------------------|----------------|-----------------|----------------|----------------|
| Tuotot | 2 072 | 1 726 | 1 809 | 4,8 % | 1 845 | 1 882 |
| Kulut | -34 155 | -36 132 | -36 752 | 1,7 % | -37 487 | -38 237 |
| Netto | -32 083 | -34 406 | -34 943 | 1,6 % | -35 642 | -36 355 |

6.4 TEKNINEN LAUTAKUNTA

6.4.1 Teknisen hallinto

Tilivelvollinen tekninen johtaja

Toiminta-ajatus

Tuotamme palvelut laadukkaasti, neuvonnan, ohjauksen, sähköisten palvelujen kehittämisen ja hyvän asiakaspalvelun avulla. Tuotamme viihtyisiä ja turvallisia asumisen, elämisen ja yrittämisen alueita sekä turvaamme viihtyisän ja turvallisen asumisen kunnan omilla asunnoissa. Tuotamme ja toteutamme maaseutuelinkeinohallinnon palvelut seudullisesti Liperin kunnan johdolla asiakaslähtöisesti ja annetun aikataulun puitteissa. Huolehdimme kaukolämmön toimittamisesta keskustaajaman ydinalueelle. Kaavoitus ja mittausyksikössä ohjaamme yhdyskuntarakenteen kehitystä, tuotamme eritasoisia maankäytön suunnitelmia ja luomme edellytykset hyvälle, viihtyisälle ja monipuoliselle elinympäristölle sekä yrittämisen ympäristölle. Tuotamme paikkatietoaineistoa niin sisäisten kuin ulkoisten asiakkaiden käyttöön. Näin tehostamme toimintaamme ja edistämme siten avoimuutta ja selkeytämme päätöksentekoa. Toiminnassamme pyrimme edistämään kaikilta osin kestävästä kehityksestä ja tuemme osaltamme kunnan kasvustrategiaa.

Keskeiset muutokset ja toiminnan painopistealueet vuonna 2020

Keskeiset tavoitteemme kaavoitus- ja mittausyksikössä ovat aktiivinen maanhankinta sekä Lehmon osayleiskaavaehdotuksen nähtävillä asettaminen. Lisäksi tavoitteena on Karhulan asemakaavan hyväksyminen ja Vanhan Lehmon asemakaavan saattaminen ehdotusvaiheeseen. Maaomaisuuden hallintaa parannetaan ja tehostetaan tarkoitukseen hankitun ohjelmiston avulla. Paikkatietoaineistojen hyödyntämistä kunnan toiminnassa kehitetään sisäisen tiedottamisen ja koulutuksen avulla sekä lisäämällä aineistoa paikkatietojärjestelmiin. Aineistoja lisätään myös kunnan kotisivuilla olevaan karttapalveluun.

| Tavoitteet ja toimenpiteet | Tavoitetila | Seuranta / toteuma |
|---|--|--------------------|
| Innostavin kasvun ja oppimisen ympäristö | | |
| Aktivoimme ja innostamme henkilöstöä kehittämään omia työtapojaan ja omaa työtään. | Koulutus väh. 1 pv/henkilö sekä yhteisiä ideointipäiviä 2 kpl | |
| Asiakkaamme osaavat itsenäisesti käyttää/hyödyntää kotisivuille lisättyä avointa aineistoa. | Kartta- ja muut avoimet aineistot ovat käytettävissä kotisivuillamme. Kartta- ja aineistotilausten määrät laskevat. | |
| Kehittyvin asumisen ja elämisen ympäristö | | |
| Raakamaata on hankittu riittävästi asemakaavoituksen tarpeisiin. | Hankittu raakamaan pinta-ala on n. 50 ha. | |
| Vuokra-asunnon hakijalle hakuksen/toiveiden mukainen asunto/ympäristö | Asuntoihin muuttajista 85 %:n toive toteutuu | |
| Rohkein työnteon ja yrittämisen ympäristö | | |
| Hallitsemme kunnan kiinteistöomaisuutta tehokkaasti. | Käytössämme on työkalu, jolla hallitsemme kiinteistöjä ja niihin liittyviä toimenpiteitä kuten omistamista, vuokraamista ja myymistä. Työkalun käyttöönottoa jatketaan aloittamalla sopimusten skannaaminen sähköiseen muotoon. | |

| 400 Teknisen hallinto | TP 2018 | TA 2/2019 | TA 2020 | Muutos % | TS 2021 | TS 2022 |
|------------------------------|----------------|------------------|----------------|-----------------|----------------|----------------|
| Tuotot | 1 557 | 1 870 | 1 868 | -0,1 % | 1 905 | 1 943 |
| Kulut | -1 477 | -1 458 | -1 491 | 2,3 % | -1 521 | -1 551 |
| Netto | 80 | 413 | 377 | -8,6 % | 385 | 393 |

6.4.2 Kiinteistöpalvelut

Tilivelvollinen kiinteistöpäällikkö

Toiminta-ajatus

Rakennutamme, rakennamme sekä ylläpidämme kunnan rakennuksia. Tavoitteenamme on rakennusten terveellisyys, turvallisuus ja käyttötarpeenmukaisuus sekä taloudellisuus.

Puhtauspalveluissa tuotamme erilaisten tilojen käyttötarkoituksen mukaista puhtaustasoa erityyppisesti siivottavissa tiloissa asiakaslähtöisesti.

Keskeiset muutokset ja toiminnan painopistealueet vuonna 2020

Tuotamme tilojen asianmukaisen ylläpidon sekä painotamme hyvän rakennuttamisen ja valvonnan tasoa erityisesti kosteuden ja puhtauden hallinnan varmistamiseksi. Rakennusten korjaukset suoritetaan oikea-aikaisesti ja suunnitellusti tavoitteena erityisesti terveet ja turvalliset tilat kaikissa kunnan tilapalvelun hallinnoimissa rakennuksissa.

| Tavoitteet ja toimenpiteet | Tavoitetila | Seuranta / toteuma |
|---|---|---------------------------|
| Innostavin kasvun ja oppimisen ympäristö | | |
| Ylläpitämämme tilat ovat hyväkuntoisia ja sisäilmaltaan laadukkaita. Kartoitamme ja tiedotamme korjaustarpeet, erityisesti sisäilmaongelmat jo ennakkoon. | Vuosittainen kiinteistökatselmus tehty kaikissa kiinteistöissä ja PTS suunnitelma on päivitetty | |
| Kehittyvin asumisen ja elämisen ympäristö | | |
| Tuotamme palvelut tehokkaasti. | Vikailmoituspalvelun vaste-aika. Tavoitteenamme alle 25 kpl yli kaksi viikkoa avoinna olevat asiat. | |
| Rohkein työnteon ja yrittämisen ympäristö | | |
| Varmistamme säännöllisille huoltotoimenpiteillä tilojen turvallisen ja taloudellisen toiminnan | Huoltotoimenpiteet on suoritettu ajallaan, esim. ilmanvaihdon suodattimien vaihtotyöt, ennakoiva liukkauden torjunta. | |
| Tuotamme puhtauspalvelun taloudellisesti | 27,00 €/sm ² /a | |

| Tunnusluvut | TP 2018 | TA 2019 | TA 2020 |
|---|---------------------------|-----------------------------------|-----------------------------------|
| Normeerattu lämpöenergian kulutus | 47 kWh/ m ³ /a | tavoite 55 kWh/ m ³ /a | tavoite 55 kWh/ m ³ /a |
| Tyhjillään olevat lämpimät hyöty m ² (ei sisällä asuinhuoneistoja) | 11215 | 13243 | 12000 |

| | | | |
|---|---|---|------------|
| siivottavat m ² , sisäiset/SiunSote | - | - | 45655/8325 |
|---|---|---|------------|

| 420 Kiinteistöpalvelut | TP 2018 | TA 2/2019 | TA 2020 | Muutos % | TS 2021 | TS 2022 |
|-------------------------------|----------------|------------------|----------------|-----------------|----------------|----------------|
| Tuotot | 8 754 | 9 557 | 9 908 | 3,7 % | 10 106 | 10 308 |
| Kulut | -7 564 | -7 368 | -7 383 | 0,2 % | -7 530 | -7 681 |
| Netto | 1 190 | 2 189 | 2 525 | 15,4 % | 2 576 | 2 627 |

6.4.3 Kuntatekniikka

Tilivelvollinen kuntatekniikan päällikkö

Toiminta-ajatus

Vastaamme liikenneväylien, ulkoliikuntapaikkojen, puistojen, leikkikenttien, satamien, ja muiden yleisten alueiden sekä hulevesiviemäröinnin suunnittelusta, rakentamisesta ja kunnossapidosta. Lisäksi huolehdimme kunnan metsäomaisuudesta, joukkoliikenneasioista ja kunnan vastuulle kuuluvista jätehuoltotehtävistä.

Keskeiset muutokset ja toiminnan painopistealueet vuonna 2020

Viime vuosina kuntatekniikka on valmistellut alueita ja rakentanut runsaasti uusia liikenneväyliä pientaloasumista varten. Nyt resursseja voidaan aiempaa enemmän suunnata myös muihin tehtäviin.

Leikkikenttien toimintojen laajentaminen liikunnallisiksi kokonaisuuksiksi vaatii suunnitelmallista etenemistä.

Yksityisteiden osalta, lain muutosten johdosta, kunnan rooli on enää vain mahdollinen tiekuntien neuvonta ja rahallinen avustaminen. Viranomaistehtäviä ei enää ole.

Laki edellyttää hulevesiviemäröinnin kehittämistä kunnan hyväksymän suunnitelman mukaisesti. Kehittämissuunnitelma on ensin laadittava.

| Tavoitteet ja toimenpiteet | Tavoitetila | Seuranta / toteuma |
|--|--|---------------------------|
| Innostavin kasvun ja oppimisen ympäristö | | |
| Huolehdimme liikenneväylien osalta koulujen lähiympäristön ja oppilaiden käyttämien reittien liikenneturvallisuudesta. | Kunnan järjestämät liikenneyhteydet ovat turvallisia. Taso arvioidaan liikenneturvallisuustyöryhmässä kerran vuodessa. | |
| Kehittyvin asumisen ja elämisen ympäristö | | |
| Pidämme ulkoliikuntapaikat hyväntasoisina ja ajanmukaisina. | Kunnostustarpeiden vuosittainen kartoitus. | |
| Kehitämme uusia leikkikenttien ja lähiliikuntapaikkojen yhdistelmiä. | Suunnitelma valmistuu vuoden aikana. | |
| Rohkein työnteon ja yrittämisen ympäristö | | |
| Rakennamme hyvät liikenneyhteydet yritystonteille. Kehitämme liikenneverkkoa ennakoidusti uusille alueille. | Käytössä oleville tonteille on hyvät liikenneväylät rakennettuna. | |
| Kehitämme hulevesiviemäröintiä. | Kaikilla teollisuustonteilla liittymismahdollisuus viemäröintiin. | |

| Tunnusluvut | TP 2018 | TA 2019 | TA 2020 |
|---|---------|---------|---------|
| Liikenneväylien kunnossapidon kustannukset €/m ² | 1,06 | 1,20 | 1,2 |

| 440 Kuntatekniikka | TP 2018 | TA 2/2019 | TA 2020 | Muutos % | TS 2021 | TS 2022 |
|--------------------|---------|-----------|---------|----------|---------|---------|
| Tuotot | 818 | 740 | 762 | 3,0 % | 777 | 793 |
| Kulut | -2 051 | -2 014 | -2 049 | 1,8 % | -2 090 | -2 132 |
| Netto | -1 233 | -1 274 | -1 287 | 1,0 % | -1 313 | -1 339 |

6.4.4 Vesihuolto

Tilivelvollinen vesihuoltopäällikkö

Toiminta-ajatus

Tehtävänä on huolehtia kunnan alueen vesi- ja jätevesihuollosta taloudellisesti ja kilpailukykyisesti vesihuoltolain määrittelemissä puitteissa. Vastaamme vedenhankinnasta, käsittelystä ja jakelusta, viemäroinnistä sekä laitoksen tarvitsemien laitteiden ja johtojen suunnittelusta, rakentamisesta, rakennuttamisesta ja ylläpidosta sekä toiminnan kehittämisestä.

Keskeiset muutokset ja toiminnan painopistealueet vuonna 2020

Keskeisiä tehtäväalueitamme ovat uusien kaava-alueiden vesi- ja viemäriverkostojen rakentaminen sekä veden toimitusvarmuuden varmistaminen. Jatkamme myös vesihuoltoverkoston saneerauksia.

Keskeisimpiä tavoitteitamme on riittävän raakaveden saannin turvaaminen. Jatkossa kartoitamme edelleen uusia mahdollisia vedenottoalueita mm. yhteistyössä Joensuun Veden kanssa.

Kunnasniemen vesihuolto-osuuskunta liitetään vuoden 2020 alusta kunnan vesihuoltolaitokseen. Varparanan vesiosuuskunnan kanssa käydään keskustelua sen liittämistä vuoden 2020 aikana.

| Tavoitteet ja toimenpiteet | Tavoitetila | Seuranta / toteuma |
|---|---|--------------------|
| Innostavin kasvun ja oppimisen ympäristö | | |
| Vesihuolto-osuuskunnan liittyessä kunnan ylläpidettäväksi, laitteistojen automaatio päivitetään yhtenäiseksi kunnan valvontajärjestelmään | Jätevesi- ja paineenkorotuspumppaamojen automaatio on päivitetty kunnan valvontajärjestelmään | |
| Kehittyvin asumisen ja elämisen ympäristö | | |
| Veden laatu asetusten mukaista, Toimitamme asiakkaillemme korkealaatuista ja turvallista vettä | Ei poikkeamia | |
| Rohkein työnteon ja yrittämisen ympäristö | | |
| Veden jakelumme on luotettavaa. Minimoimme vesikatkot toimintaamme kehittämällä | Ennakoimattomien vesikatkojen määrä korkeintaan yksi/vuosi | |

| 450 Vesihuolto | TP 2018 | TA 2/2019 | TA 2020 | Muutos % | TS 2021 | TS 2022 |
|-----------------------|----------------|------------------|----------------|-----------------|----------------|----------------|
| Tuotot | 2 398 | 2 386 | 2 360 | -1,1 % | 2 407 | 2 455 |
| Kulut | -1 098 | -1 169 | -1 091 | -6,6 % | -1 113 | -1 135 |
| Netto | 1 300 | 1 217 | 1 269 | 4,2 % | 1 294 | 1 320 |

6.4.5 Ravintohuolto

Tilivelvollinen ruokapalvelupäällikkö

Toiminta-ajatus

Ravintohuollossa tuotamme kustannustehokkaasti laadukkaita ateriapalveluja huomioiden asiakkaiden tarpeet.

Keskeiset muutokset ja toiminnan painopistealueet vuonna 2020

Keskittämme aterioiden valmistusta. Käytämme lähiruokana kasviksia, juureksia, marjoja ja leipomotuotteita, lähiruuan osuutta pyrimme lisäämään mahdollisuuksien mukaan. Kasvisruokaa on yläkoululla tarjolla kaikille joka päivä ja alakoulu saa sitä pyydettyä. Kasvisruuanosuus yläkoululla on 4-8 %, alakouluille kasvisruokaa menee harvoin.

Seuraamme ruuan menekkiä kirjanpidon avulla ja huomioimme muutoksen seuraavalla kerralla ruuan valmistuksessa.

Koululounas sisältää lämpimän ruuan, salaatin/raasteen/tuorepalan/hedelmän, näkkäriä sekä pehmyttä leipää, ravintorasva, maito/piimä/vesi, joinakin päivinä myös jälkiruuan. Päiväkodeissa lounas on saman sisältöinen kuin kouluissa. Päiväkodeissa tarjotaan lisäksi aamupalaa, sekä välipalaa. Hoivakodeissa tarjotaan aamupala, lounas, päiväkahvi, päivällinen ja iltapala.

| Tavoitteet ja toimenpiteet | Tavoitetila | Seuranta / toteuma |
|--|--|---------------------------|
| Innostavin kasvun ja oppimisen ympäristö | | |
| Aktivoinimme ja innostamme henkilöstöä kehittämään ravintohuoltoa ja omaa työtään. | Yhteisiä koulutus- ja ideointipäiviä 2 x / vuosi | |
| Kehittyvin asumisen ja elämisen ympäristö | | |
| Vähennämme ruokahävikkiä, opastamme oikeanlaiseen lautasannokseen | Vähemmän kuin 2019, 6 vk mitausjaksolla 3570 kg | |
| Elintarvikkeiden kotimaisuus, toteutunut ruokalista | 65 % | |
| Rohkein työnteon ja yrittämisen ympäristö | | |
| Tuotamme taloudellisesti ruokapalvelut | Aterian keskihinta 4,05 € | |
| Tehostamme valmistuskeittiöiden kapasiteettia, keskittämällä aterioiden valmistusta. | Henkilöstösäästöt. | |

| Tunnusluvut | TP 2018 | TA 2019 | TA 2020 |
|-------------|---------|---------|---------|
| ateriat | 713 730 | 727 200 | 715 000 |

| 470 Ravintohuolto | TP 2018 | TA 2/2019 | TA 2020 | Muutos % | TS 2021 | TS 2022 |
|-------------------|---------|-----------|---------|----------|---------|---------|
| Tuotot | 2 805 | 2 893 | 2 886 | -0,3 % | 2 944 | 3 002 |
| Kulut | -2 904 | -2 916 | -2 912 | -0,1 % | -2 970 | -3 030 |
| Netto | -100 | -23 | -26 | 13,1 % | -27 | -27 |

6.4.6 Rakennus- ja ympäristövalvonta

Tilivelvollinen ympäristöpäällikkö

Toiminta-ajatus

Rakennusvalvonnassa huolehdimme, että rakennus täyttää elinkaarensa aikana lainsäädännön vaatimukset positiivista asiakasneuvontaa painottaen. Rakennettujen alueiden valvonnalla luomme edellytykset viihtyisän ja turvallisen asuinympäristön säilymiseen.

Ympäristövalvonnassa huolehdimme siitä, etteivät asutus, teollisuus tai muu ihmistoiminta pilaa haitallisesti ympäristöämme. Päästöjä aiheuttavien toimintojen haitalliset vaikutukset rajataan mahdollisimman vähäiseksi.

Keskeiset muutokset ja toiminnan painopistealueet vuonna 2020

Rakennusvalvonnassa on laadittu oma toimintamalli vanhan paperiarkiston digitoimiseksi. Työ on aloitettu kesällä 2019 työllistettyjen voimin ja suurin haaste on sovitella käytettävissä olevat voimavarat siten, että arkistointiprojekti jatkuu johdonmukaisesti myös vuonna 2020.

Ympäristövalvonnan painopisteenä vuodelle 2020 on jätevesineuvonta ja – valvonta haja-asutuksen jätevesisäädösten nyt astuttua voimaan. Tavoitteenamme on tarkastaa pohjavesialueiden ja ranta-alueiden korjausvelvollisuuden piirissä olevien kiinteistöjen korjaustilannetta pistokoeluonteisesti toteuttamalla vähintään 50 tarkastusta kohteilla, joilla ei ole toteutettu luvitettuja korjaustöitä ja joilla on jätevesiselvityksen mukaan mahdollinen jätevesijärjestelmän korjaustarve.

Ympäristöhoidon tehtäväalueella toteutamme arkiympäristön viihtyvyyttä lisääviä kokeiluhankkeita.

| Tavoitteet ja toimenpiteet | | Seuranta / toteuma |
|--|--|--------------------|
| Innostavin kasvun ja oppimisen ympäristö | | |
| Rakennusvalvonnassa kannustamme kehittämään omia työtapojamme sähköisen asioinnin näkökulmasta | Työstämme kaikki sähköisen ympäristön asiakirjat helposti saavutettaviksi. | |
| Arkiympäristömme viihtyisäksi. Ympäristövalvonnassa otamme kokeiluhankkeet käytännöksi ympäristöhoidon keinona | Vähintään kaksi toteutunutta kokeiluhanketta | |
| Kehittyvin asumisen ja elämisen ympäristö | | |
| Kannustamme ja opastamme asiakkaita hakemaan rakentamisen luvat sähköisesti | Avustamme asiakkaitamme lupaprosessin viemisessä sähköiseen järjestelmään. | |
| Asukkaiden mielipiteen huomiointo ympäristöä koskevassa päätöksenteossa. Ympäristövalvonnassa toteutamme asukastilaisuuden, jonka annin hyödynämme päätöksenteossa | Tavoitteena yksi asukastilaisuus. | |

| Rohkein työnteon ja yrittämisen ympäristö | | |
|--|--|--|
| Vanhan paperiarkiston digitointityön jatkaminen. | Rakennustilastokortit vuosilta 1959-1969 skannattu. | |
| Rakennusjärjestyksen uusiminen. | Uusi rakennusjärjestys voimaan viimeistään 1.1.2021 | |
| Opastava ja neuvova voimaan astuneen jätevesilainsäädännön valvonta. | Valvotaan haja-asutuksen jätevesiasetuksen toteutumista tarkastamalla 50 kohdetta, joilla saattaisi olla korjaustarve. | |

500 Rakennus ja

ympäristövalvonta

| | TP 2018 | TA 2/2019 | TA 2020 | Muutos % | TS 2021 | TS 2022 |
|--------|----------------|------------------|----------------|-----------------|----------------|----------------|
| Tuotot | 305 | 215 | 235 | 9,3 % | 239 | 244 |
| Kulut | -333 | -342 | -329 | -3,6 % | -336 | -343 |
| Netto | -28 | -127 | -95 | -25,5 % | -97 | -98 |

TEKNINEN LAUTAKUNTA

| | TP 2018 | TA 2/2019 | TA 2020 | Muutos % | TS 2021 | TS 2022 |
|--------|----------------|------------------|----------------|-----------------|----------------|----------------|
| Tuotot | 16 637 | 17 661 | 18 018 | 2,0 % | 18 379 | 18 746 |
| Kulut | -15 428 | -15 266 | -15 255 | -0,1 % | -15 560 | -15 871 |
| Netto | 1 209 | 2 395 | 2 763 | 15,4 % | 2 818 | 2 875 |

KOKO KUNTA YHTEENSÄ

| | TP 2018 | TA 2/2019 | TA 2020 | Muutos % | TS 2021 | TS 2022 |
|--------|----------------|------------------|----------------|-----------------|----------------|----------------|
| Tuotot | 22 085 | 22 793 | 21 974 | -3,6 % | 22 414 | 22 862 |
| Kulut | -94 087 | -96 108 | -96 575 | 0,5 % | -98 507 | -100 477 |
| Netto | -72 002 | -73 314 | -74 601 | 1,8 % | -76 093 | -77 615 |

7 TULOSLASKELMAOSA

| Tuloslaskelma (ulkoiset ja sisäiset) | TP 2018 | TA 2/2019 | TA 2020 | Muutos % |
|--------------------------------------|-------------------|-------------------|-------------------|-------------|
| Toimintatuotot | 22 084 673 | 22 793 343 | 21 974 320 | -3,6 |
| Myyntituotot | 9 513 039 | 10 497 350 | 10 586 470 | 0,8 |
| Maksutuotot | 1 521 321 | 1 412 750 | 1 424 570 | 0,8 |
| Tuet ja avustukset | 2 237 233 | 1 976 000 | 808 000 | -59,1 |
| Muut toimintatuotot | 8 813 080 | 8 907 243 | 9 155 280 | 2,8 |
| Toimintakulut | -94 086 544 | -96 107 640 | -96 575 000 | 0,5 |
| Henkilöstökulut | -24 032 128 | -25 144 640 | -25 394 480 | 1,0 |
| Palkat ja palkkiot | -19 501 450 | -20 464 210 | -20 600 620 | 0,7 |
| Henkilösivukulut | -4 530 678 | -4 680 430 | -4 793 860 | 2,4 |
| Eläkekulut | -3 855 272 | -3 953 610 | -4 054 580 | 2,6 |
| Muut henkilösivukulut | -675 406 | -726 820 | -739 280 | 1,7 |
| Palvelujen ostot | -54 378 599 | -55 050 315 | -54 785 560 | -0,5 |
| Aineet, tarvikkeet ja tavarat | -4 860 673 | -4 798 675 | -4 803 720 | 0,1 |
| Avustukset | -3 584 448 | -3 561 050 | -3 558 220 | -0,1 |
| Muut toimintakulut | -7 230 696 | -7 552 960 | -8 033 020 | 6,4 |
| Toimintakate | -72 001 872 | -73 314 297 | -74 600 680 | 1,8 |
| Verotulot | 49 315 584 | 52 100 000 | 54 500 000 | 4,6 |
| Valtionosuudet | 23 015 200 | 23 650 000 | 25 800 000 | 9,1 |
| Rahoitustuotot ja -kulut | -240 634 | -540 000 | -775 000 | 43,5 |
| Korkotuotot | 79 473 | 67 900 | 67 000 | -1,3 |
| Muut rahoitustuotot | 423 015 | 366 000 | 361 000 | -1,4 |
| Korkokulut | -631 302 | -865 900 | -1 095 000 | 26,5 |
| Muut rahoituskulut | -111 820 | -108 000 | -108 000 | 0,0 |
| Vuosikate | 88 278 | 1 895 703 | 4 924 320 | 159,8 |
| Poistot ja arvonalentumiset | -3 828 671 | -4 707 070 | -4 892 200 | 3,9 |
| Suunnitelman muk. poistot | -3 756 790 | -4 487 070 | -4 892 200 | 9,0 |
| Arvonalentumiset | -71 882 | -220 000 | 0 | |
| Satunnaiset erät | 36 476 | 0 | 0 | |
| Satunnaiset tuotot | 36 476 | 0 | 0 | |
| Tilikauden tulos | -3 703 916 | -2 811 367 | 32 120 | -101,1 |
| Poistoeron muutos | 80 490 | 80 490 | 80 490 | 0,0 |
| Tilikauden ylijäämä/alijäämä | -3 623 427 | -2 730 877 | 112 610 | -104,1 |

| Tuloslaskelma (ulkoiset) | TP 2018 | TA 2/2019 | TA 2020 | Muutos % |
|---------------------------------|-------------------|-------------------|-------------------|-----------------|
| Toimintatuotot | 11 689 336 | 11 358 163 | 10 485 150 | -7,7 |
| Myyntituotot | 5 114 774 | 4 744 020 | 4 906 530 | 3,4 |
| Maksutuotot | 1 507 959 | 1 408 000 | 1 417 800 | 0,7 |
| Tuet ja avustukset | 2 237 233 | 1 976 000 | 808 000 | -59,1 |
| Muut toimintatuotot | 2 829 370 | 3 230 143 | 3 352 820 | 3,8 |
| Toimintakulut | -83 691 207 | -84 672 460 | -85 085 830 | 0,5 |
| Henkilöstökulut | -24 032 128 | -25 144 640 | -25 394 480 | 1,0 |
| Palkat ja palkkiot | -19 501 450 | -20 464 210 | -20 600 620 | 0,7 |
| Henkilösivukulut | -4 530 678 | -4 680 430 | -4 793 860 | 2,4 |
| Eläkekulut | -3 855 272 | -3 953 610 | -4 054 580 | 2,6 |
| Muut henkilösivukulut | -675 406 | -726 820 | -739 280 | 1,7 |
| Palvelujen ostot | -50 463 487 | -49 771 905 | -49 532 780 | -0,5 |
| Aineet, tarvikkeet ja tavarat | -4 364 250 | -4 319 005 | -4 369 790 | 1,2 |
| Avustukset | -3 584 448 | -3 561 050 | -3 558 220 | -0,1 |
| Muut toimintakulut | -1 246 894 | -1 875 860 | -2 230 560 | 18,9 |
| Toimintakate | -72 001 872 | -73 314 297 | -74 600 680 | 1,8 |
| Verotulot | 49 315 584 | 52 100 000 | 54 500 000 | 4,6 |
| Valtionosuudet | 23 015 200 | 23 650 000 | 25 800 000 | 9,1 |
| Rahoitustuotot ja -kulut | -240 634 | -540 000 | -775 000 | 43,5 |
| Korkotuotot | 8 089 | 2 000 | 2 000 | 0,0 |
| Muut rahoitustuotot | 315 015 | 258 000 | 253 000 | -1,9 |
| Korkokulut | -559 918 | -800 000 | -1 030 000 | 28,8 |
| Muut rahoituskulut | -3 820 | 0 | 0 | |
| Vuosikate | 88 279 | 1 895 703 | 4 924 320 | 159,8 |
| Poistot ja arvonalentumiset | -3 828 671 | -4 707 070 | -4 892 200 | 3,9 |
| Suunnitelman muk. poistot | -3 756 790 | -4 487 070 | -4 892 200 | 9,0 |
| Arvonalentumiset | -71 882 | -220 000 | 0 | |
| Satunnaiset erät | 36 476 | 0 | 0 | |
| Satunnaiset tuotot | 36 476 | 0 | 0 | |
| Tilikauden tulos | -3 703 916 | -2 811 367 | 32 120 | -101,1 |
| Poistoeron muutos | 80 490 | 80 490 | 80 490 | 0,0 |
| Tilikauden ylijäämä/alijäämä | -3 623 427 | -2 730 877 | 112 610 | -104,1 |
| Tunnusluvut: | | | | |
| Toimintatuotot/Toimintakulut % | 14,0 % | 13,4 % | 12,3 % | |
| Vuosikate/Poistot, % | 2,3 % | 40,3 % | 100,7 % | |
| Vuosikate, €/asukas | 6 | 127 | 329 | |
| Asukasmäärä | 14 849 | 14 980 | 14 980 | |

8 INVESTOINTIOSA

Investointisuunnitelma 2020-2022

| KUNNANHALLITUS | TP 2018 | TA 2/2019 | TA 2020 | TS 2021 | TS 2022 |
|--|-------------------|-------------------|-------------------|--------------------|-------------------|
| YHTEENSÄ NETTO | 32 206 | -268 600 | -100 000 | -100 000 | -100 000 |
| Maan osto | -120 156 | -650 000 | -500 000 | -500 000 | -500 000 |
| Maan myynti | 208 690 | 520 000 | 400 000 | 400 000 | 400 000 |
| Laajakaista | -59 400 | -138 600 | | | |
| Arvopaperit osto | -35 276 | | | | |
| Arvopaperit myynti | 38 347 | | | | |
| TEKNINEN LAUTAKUNTA | TP 2018 | TA 2/2019 | TA 2020 | TS 2021 | TS 2022 |
| TALONRAKENNUS YHTEENSÄ NETTO | -1 467 966 | -1 095 000 | -3 240 000 | -20 780 000 | -8 280 000 |
| - Lehmon uusi päiväkot | | -80 000 | -900 000 | -1 500 000 | |
| - Yhtenäiskouluhanke | | -100 000 | | | |
| - Kirkonkylän yhtenäiskoulu | | | -400 000 | -5 000 000 | -2 000 000 |
| - Lehmon yhtenäiskoulu | | | -500 000 | -9 500 000 | -5 700 000 |
| - Lehmon koulu | | -220 000 | | | |
| - Virasto I kunnanvirasto | | -195 000 | -200 000 | | |
| - Kylmäojan koulu | | -80 000 | -160 000 | -160 000 | -80 000 |
| - Lehmon koulun jääkiekkokaukalo | | -80 000 | | | |
| - Virasto III koulutoimisto | | -95 000 | | | |
| - Kontioranta Upseerikerho | -223 107 | | | | |
| - Terveyskeskus | 17 664 | | -1 000 000 | -4 500 000 | -500 000 |
| - Kontiolahden yläaste ja lukio | -193 573 | -200 000 | | | |
| - Kirjasto- ja vapaa-aikatalo | -559 007 | | | | |
| - Varuskunta-alue, lämpölaite | -177 015 | -45 000 | | | |
| - Keskusvarasto / paloasema | -398 014 | | | | |
| * rahoitusosuudet | 65 085 | | | | |
| - Lehmon palvelukeskus | | | -80 000 | -80 000 | |
| - Kirjaston vesikatkon kunnostus | | | | -40 000 | |
| KUNNALLISTEKNIikka YHTEENSÄ NETTO | -2 817 329 | -2 384 000 | -2 182 000 | -1 975 000 | -1 965 000 |
| - Katujen rakentaminen | -2 639 795 | -1 500 000 | -1 000 000 | -1 300 000 | -1 400 000 |
| * rahoitusosuudet | 351 250 | | | | |
| - Tievalaistus | -156 514 | -150 000 | -150 000 | -150 000 | -200 000 |
| - Kevyen liikenteen väylä Vanhalle Nurmeksentielle | | | -700 000 | | |
| - Leikkikentät | -16 598 | -30 000 | -30 000 | -20 000 | -20 000 |
| - Puistot | -94 665 | -50 000 | -50 000 | -50 000 | -100 000 |
| - Lehmon urheilukeskus | -3 778 | -140 000 | -70 000 | -50 000 | |
| - Kontiolahden urheilukenttä | -11 604 | | | | |
| - Lähikentät ja reitit | | -62 450 | -50 000 | -50 000 | -50 000 |
| - Onttolan lähiliikuntapaikka | | -311 550 | | | |
| * rahoitusosuudet | | 80 000 | | | |
| - Ulkoilureitit (ei AH-keskus) | -59 943 | | | | |
| * rahoitusosuudet | 21 751 | | | | |
| - Lähiliikuntapaikat | -70 220 | | | -50 000 | -50 000 |
| - AH-keskus reitit | -11 148 | -40 000 | -20 000 | -30 000 | -30 000 |
| - AH-keskus kehittäminen | -64 281 | -100 000 | -100 000 | -200 000 | -100 000 |
| - Uimarannat | -15 386 | | | | |
| - Matonpesupaikka | -46 399 | | | -35 000 | |
| - Venesatamat | | -80 000 | -12 000 | -40 000 | -15 000 |

| TEKNINEN LAUTAKUNTA | TP 2018 | TA 2/2019 | TA 2020 | TS 2021 | TS 2022 |
|--|-------------------|-------------------|-------------------|--------------------|--------------------|
| KAUKOLÄMPÖLAITOS YHTEENSÄ NETTO | 0 | -30 000 | -30 000 | -30 000 | -80 000 |
| - Kaukolämpölaite | | -30 000 | -30 000 | -30 000 | -80 000 |
| VESIHUOLTOLAITOS YHTEENSÄ NETTO | -1 623 728 | -1 000 000 | -872 000 | -800 000 | -800 000 |
| - Vesilaitos | -776 679 | -457 000 | -439 000 | -400 000 | -400 000 |
| - Viemärlaitos | -847 049 | -543 000 | -433 000 | -400 000 | -400 000 |
| IRTAIN OMAISUUS YHTEENSÄ NETTO | -104 470 | -242 000 | -210 000 | -70 000 | -90 000 |
| - Kunnossapitokalusto (liikunta) | | -85 000 | -120 000 | | |
| - Kunnossapitokalusto (kiinteistöt) | -31 000 | | | -30 000 | -50 000 |
| - Päiväkotien pihakalusteet | | -30 000 | -20 000 | -40 000 | -40 000 |
| - AH-keskuksen kalusto | | -45 000 | -20 000 | | |
| - Siivoustoimen kalusto | | -12 000 | | | |
| - Ravintohuollon kalusto | -63 224 | -50 000 | -50 000 | | |
| - Onttolan koulun taideteokset | | -40 000 | | | |
| * rahoitusosuudet | | 20 000 | | | |
| - Kontioniemen koulu, taideteos | -20 246 | | | | |
| * rahoitusosuudet | 10 000 | | | | |
| - Koulujen pihakalusteet | | | | | |
| SIVISTYSLAUTAKUNTA | TP 2018 | TA 2/2019 | TA 2020 | TS 2021 | TS 2022 |
| IRTAIN OMAISUUS YHTEENSÄ NETTO | -797 700 | -735 000 | -190 000 | -180 000 | -2 290 000 |
| - Kontiolahden koulukeskus | -111 992 | -110 000 | -95 000 | -95 000 | -60 000 |
| - Kontiolahden alakoulujen kalusto | -75 667 | -75 000 | -65 000 | -55 000 | |
| - Vapaa-aikatoimen kalusto | -26 521 | -30 000 | -10 000 | -10 000 | -10 000 |
| - Varhaiskasvatus | -28 505 | -20 000 | -20 000 | -20 000 | -20 000 |
| - Onttolan koulun kalusto | | -500 000 | | | |
| - Kirkonkylän yhtenäiskoulu kalusto | | | | | -700 000 |
| - Lehmon yhtenäiskoulu kalusto | | | | | -1 500 000 |
| - Päiväkotien ensikertainen kalustaminen | -20 880 | | | | |
| - Kontioniemen koulun kalusto | -534 135 | | | | |
| INVESTOINNIT YHTEENSÄ | TP 2018 | TA 2/2019 | TA 2020 | TS 2021 | TS 2022 |
| Kunnanhallitus | | | | | |
| - Maan osto | -120 156 | -650 000 | -500 000 | -500 000 | -500 000 |
| - Maan myynti | 208 690 | 520 000 | 400 000 | 400 000 | 400 000 |
| Arvopaperit osto | -35 276 | | 0 | 0 | 0 |
| Arvopaperit myynti | 38 347 | | 0 | 0 | 0 |
| - Muut | -59 400 | -138 600 | 0 | 0 | 0 |
| Tekninen lautakunta | | | | | |
| - Talonrakennus | -1 533 051 | -1 095 000 | -3 240 000 | -2 078 000 | -8 280 000 |
| * rahoitusosuudet | 65 085 | | 0 | 0 | 0 |
| - Kunnallistekniikka | -3 190 330 | -2 384 000 | -2 182 000 | -1 975 000 | -1 965 000 |
| * rahoitusosuudet | 373 001 | | 0 | 0 | 0 |
| - Kaukolämpölaite | | -30 000 | -30 000 | -30 000 | -80 000 |
| - Vesihuoltolaitos | -1 623 728 | -1 000 000 | -872 000 | -800 000 | -800 000 |
| - Irtain omaisuus | -114 470 | -242 000 | -210 000 | -70 000 | -90 000 |
| * rahoitusosuudet | 10 000 | | 0 | 0 | 0 |
| Sivistyslautakunta | | | | | |
| - Irtain omaisuus | -797 700 | -735 000 | -190 000 | -180 000 | -2 290 000 |
| YHTEENSÄ NETTO | -6 778 988 | -5 754 600 | -6 824 000 | -23 935 000 | -13 605 000 |

INVESTOINTIOSAN PERUSTELUT

Talonrakennus:

- Lehmon uusi päiväkotij, suunnittelu ja rakentamisen aloitus
- Kirkonkylän yhtenäiskoulu, suunnittelu, rakentaminen seuraavina vuosina
- Lehmon yhtenäiskoulu, suunnittelu, rakentaminen seuraavina vuosina
- Kylmäoijan koulu, lattiamattojen vaihtoa ja tiivistystöitä
- Terveyskeskus, suunnittelu ja mahdollinen rakentamisen aloitus 2020
- Lehmon palvelukeskus, rakenteiden kunnostus ja tiivistystöiden jatkaminen
- Virastotalo I, kellarin peruskorjaus, siirtyy vuodelta 2019

Kuntatekniikka:

- Katujen rakentaminen / liikenneväylät: Kärjen alue, Soralan katujen jatkaminen, Järvenlaskuntie alkuosa, liikennesuunnittelu
- Tievalaistus: elohopeavalaisinten korvaamista
- Kevyen liikenteen väylä Vanhalle Nurmeksentielle: kunnan rahoitusosuus
- Leikkikentät: nykyisten kunnostusta
- Puistot: Satamapuiston rakentamisen jatkaminen
- Lehmon urheilukeskus: Paikoitusalueiden rakentamista
- Lähikentät ja reitit: Kunnostuksia monissa kohteissa
- AH-keskus reitit: ratojen reunojen tuentaa, valistuksen suunnittelua
- AH-keskus kehittäminen: Lyijyisen maan poistaminen, lyijyn talteenotto, ampumapenkan kunnostus
- Venesatamat: Kunnostus Onttolan rantapaikoilla

Vesihuoltolaitos:

- Soralan ja Kären alueen vesihuolto jatkuu
- Kaukovalvonnan rakentaminen osuuskuntien alueille
- Vesijohtojen, viemärien ja pumppaamojen peruskorjausta
- Vesimittarien vaihto kaukoluettaviin
- Jakokosken vedenottamon alkalointi
- Lehmon vedenottamon saneeraus, suunnittelu
- Kuusojan vedenottamon kaivojen korottaminen ja huolto
- Kaivonpaikkatutkimus Jaamankankaalla, 1. vaihe
- Lehmon eteläosan kiertovesi ja alavesisäiliö, suunnittelu

Irtaimisto

- Lehmon urheilukeskus: Traktorin vaihto
- Kontiolahden koulukeskus: Luokkien esityslaitteistot, robotiikan välineistö, lukion opiskelijakannettavat ja tv-tvälineistö
- ja oppimisympäristöjen päivittäminen
- Kontiolahden alakoulujen kalusto: kolmen alakoulun oppimisympäristöjen päivittäminen uuden opetus-suunnitelman mukaisiksi
- Vapaa-aikatoimen kalusto: tilojen kaluston uusinta
- Varhaiskasvatus: päiväkotien kasvatus-/oppimisympäristön päivittäminen

9 RAHOITUSOSA

| Rahoituslaskelma | TP 2018 | TA 2/2019 | TA 2020 | TS 2021 | TS 2022 |
|--|------------------|------------------|------------------|-------------------|------------------|
| Toiminnan rahavirta | -66 658 | 1 432 203 | 4 480 520 | 5 165 304 | 5 404 033 |
| Vuosikate | 88 278 | 1 895 703 | 4 924 320 | 5 165 304 | 5 404 033 |
| Satunnaiset erät | 36 476 | 0 | 0 | 0 | 0 |
| Tulorahoituksen korjaukset | -191 413 | -463 500 | -443 800 | 0 | 0 |
| Investointien rahavirta | -6 778 988 | -5 754 600 | -6 824 000 | -23 935 000 | -13 605 000 |
| Investointimenot | -7 474 112 | -6 374 600 | -7 224 000 | -24 335 000 | -14 005 000 |
| Rahoitusosuudet investointimenoihin | 448 086 | 100 000 | 0 | 0 | 0 |
| Pysyvien vastaavien hyödykk. luovutustulot | 247 037 | 520 000 | 400 000 | 400 000 | 400 000 |
| Toiminnan ja investointien rahavirta | -6 845 646 | -4 322 397 | -2 343 480 | -18 769 696 | -8 200 967 |
| Rahoituksen rahavirta | | | | | |
| Antolainauksen muutokset | 880 835 | 0 | 0 | 0 | 0 |
| Lainakannan muutokset | 4 517 187 | 3 500 000 | 3 000 000 | 17 200 000 | 7 500 000 |
| Pitkäaikaisten lainojen lisäys | 5 000 000 | 10 000 000 | 15 000 000 | 25 000 000 | 16 000 000 |
| Pitkäaikaisten lainojen vähennys | -6 482 813 | -7 500 000 | -7 000 000 | -7 800 000 | -8 500 000 |
| Lyhytaikaisten lainojen muutos | 6 000 000 | 1 000 000 | -5 000 000 | 0 | 0 |
| Oman pääoman muutokset | 0 | 0 | 0 | 0 | 0 |
| Muut maksuvalmiuden muutokset | 1 029 483 | 389 000 | 0 | 0 | 0 |
| Rahoituksen rahavirta | 6 427 505 | 3 889 000 | 3 000 000 | 17 200 000 | 7 500 000 |
| Vaikutus maksuvalmiuteen | -418 141 | -433 397 | 656 520 | -1 569 696 | -700 967 |

10 LIITTEET

Liite 1. Kontiolahden vesihuoltolaitos –muu taseyksikkö laskelmat

| Vesihuoltolaitos tuloslaskelma | TP 2018 | TA 2019 | TA 2020 | TS 2021 | TS 2022 |
|--|----------------|----------------|----------------|----------------|----------------|
| Liikevaihto | 2 395 | 2 383 | 2 358 | 2 405 | 2 405 |
| Liiketoiminnan muut tuotot | 3 | 3 | 2 | 2 | 2 |
| Materiaalit ja palvelut | -857 | -862 | -870 | -888 | -888 |
| Aineet, tarvikkeet ja tavarat | -162 | -156 | -158 | -161 | -161 |
| Ostot tilikauden aikana | -162 | -156 | -158 | -161 | -161 |
| Palvelujen ostot | -695 | -706 | -713 | -727 | -727 |
| Henkilöstökulut | -183 | -247 | -164 | -167 | -167 |
| Palkat ja palkkiot | -142 | -194 | -124 | -126 | -126 |
| Henkilösivukulut | -41 | -53 | -40 | -40 | -40 |
| Eläkekulut | -37 | -46 | -35 | -36 | -36 |
| Muut henkilösivukulut | -4 | -7 | -4 | -5 | -5 |
| Poistot ja arvonalentumiset | -466 | -474 | -580 | -592 | -592 |
| Suunnitelman mukaiset poistot | -466 | -474 | -580 | -592 | -592 |
| Liiketoiminnan muut kulut | -58 | -60 | -57 | -59 | -59 |
| Liikelylijäämä(-alijäämä) | 834 | 743 | 689 | 702 | 702 |
| Rahoitustuotot ja -kulut | -179 | -174 | -173 | -173 | -173 |
| Muut rahoitustuotot | 1 | 0 | 0 | 0 | 0 |
| Muille maksetut korkokulut | -71 | -66 | -66 | -66 | -66 |
| Muut rahoituskulut | -108 | -108 | -108 | -108 | -108 |
| Ylijäämä (alij.) ennen satunnaisia eriä | 656 | 569 | 516 | 529 | 529 |
| Tilikauden ylijäämä (alij.) | 656 | 569 | 516 | 529 | 529 |
| Vesihuoltolaitos rahoituslaskelma | TP 2018 | TA 2019 | TA 2020 | TS 2021 | TS 2022 |
| Toiminnan rahavirta | 1 121 | 1 044 | 1 096 | 1 121 | 1 121 |
| Liikelylijäämä (alijäämä) | 834 | 743 | 689 | 702 | 702 |
| Poistot ja arvonalentumiset | 466 | 474 | 580 | 592 | 592 |
| Rahoitustuotot ja -kulut | -179 | -174 | -173 | -173 | -173 |
| Investointien rahavirta | -1 624 | -1 000 | -872 | -800 | -800 |
| Investointimenot | -1 624 | -1 000 | -872 | -800 | -800 |
| Investointitulot | 0 | 0 | 0 | 0 | 0 |
| Toiminnan ja investointien rahavirta | -502 | 44 | 224 | 321 | 321 |
| Rahoituksen rahavirta | 502 | -37 | -220 | -300 | -300 |
| Lainakannan muutokset | 652 | -37 | -220 | -300 | -300 |
| Pitkäaikaisten lainojen lisäys | 790 | 100 | 0 | 0 | 0 |
| Pitkäaikaisten lainojen vähennys | -137 | -137 | -220 | -300 | -300 |
| Muut maksuvalmiuden muutokset | -150 | 0 | 0 | 0 | 0 |
| Vaikutus maksuvalmiuteen | 0 | 6 | 4 | 21 | 21 |

Liite 2. Henkilöstösuunnitelma 2020-2022

HENKILÖSTÖSUUNNITELMA VUOSILLE 2020 - 2022

Taloussuunnitelman yhteyteen laadittava henkilöstösuunnitelma kuvaa toistaiseksi voimassa olevien palvelussuhteiden tilanteen ja niihin esitettävät muutokset taloussuunnitelmakaudella. Ohjelma täyttää osaltaan yhteistoimintalain mukaista velvoitetta henkilöstöohjelman laatimisesta. Pysyvän työvoimatarpeen tilanteissa palvelussuhteisiin palkataan toistaiseksi. Määräaikaisia palvelussuhteita käytetään vain sijaisuuksissa, tai muissa tilapäisen työvoimatarpeen tilanteissa. Määräaikaisuuksille tulee olla aina perusteltu syy.

| Tehtävä ja nimike | 2018 virat lkm / josta täyttämättä | 2019 | TA 2020 | TS 2021 | TS 2022 | Lisäselvitys |
|-----------------------------------|---------------------------------------|--------------|--------------|---------|---------|---|
| HALLINTO-OSASTO | | | | | | |
| 100 Keskushallinto | | | | | | |
| Kunnanjohtaja | 1 | 1 | 1 | | | virka |
| Talusojohtaja | 1 | 1 | 1 | | | virka |
| Hallintopäällikkö 1.12.2019 alk. | 1 | 1 | 1 | | | Virka, virkanimikkeen muutos, hallintojohtaja 30.11.2019 saakka |
| Henkilöstöpäällikkö | 1 | 1 | 1 | | | Virka |
| Tiedonhallintasuunnittelija | 1 | 1 | 1 | | | Virka |
| Viestintäsuunnittelija | 1 | 1 | 1 | | | |
| Toimistosihteeri | 1 | 1 | 1 | | | |
| Palvelusihteeri | 1 | 1 | 1 | | | |
| Pääkirjanpitäjä | 1 | 1 | 1 | | | |
| Laskentasihteeri | 2 | 2 | 2 | | | |
| Palkkasihteeri | 3 | 3 | | | | 1.7.2019 alkaen ostopalveluna |
| Työllisyyskoordinaattori | | | 1 | | | tehtävän vakinaistaminen |
| Työhönvalmentaja | | | 1 | | | tehtävän vakinaistaminen |
| Hallinto-osasto yhteensä | 14 | 14 | 13 | | | |
| SIVISTYSOSASTO | | | | | | |
| 300 Hallinto | | | | | | |
| Sivistysjohtaja | 1 | 1 | 1 | | | virka |
| Opetuspäällikkö | 1 | 1 | 1 | | | virka |
| Vapaa-aikapäällikkö | 1 | 1 | 1 | | | virka |
| Varhaiskasvatuksen päällikkö | 1 | 1 | 1 | | | virka |
| Hallintosihteeri | | | 1 | | | nimikemuutos |
| Toimistopäällikkö | 1/1 | 1/1 | | | | |
| Toimistosihteeri | 4 | 4 | 4 | | | |
| Yhteensä | 9/1 | 9/1 | 9 | | | |
| 320 Perusopetus 1-6 luokat | | | | | | |
| Rehtori | 3 | 3 | 3 | | | virka |
| Apulaisrehtori | 1 | 1 | 1 | | | virka |
| Luokanopettaja | 61/1 | 62/5 | 62/3 | | | virka, 2 viran täyttö |
| Lehtori (englannin kieli) | 6 | 6 | 6 | | | virka |
| Erytisopettaja (laaja-alainen) | 8/1 | 9/4 | 9/2 | | | virka, 2 viran täyttö |
| Erytisloukanopettaja | 9/1 | 7 | 7 | | | virka |
| Päätöiminen tuntiopettaja | | 3 | 3 | | | virkasuhde |
| Koulusihteeri | 2 | 2 | 2 | | | |
| Koulunkäynninohjaaja | 26/1 | 26 | 26 | | | |
| Kasvatusohjaaja | 1 | 1 | 1 | | | |
| Yhteensä | 117/4 | 120/9 | 120/5 | | | |
| 330 Perusopetus 7-9 luokat | | | | | | |
| Rehtori | 1 | 1 | 1 | | | virka |
| Apulaisrehtori | 1 | 1 | 1 | | | virka |
| Lehtori | 45/4 | 44/3 | 43/1 | | | virka, 1 nimikemuutos, 1 viran täyttö |
| Erytisloukanopettaja | 3/1 | 3 | 3 | | | virka, virkasiirto Lehmosta |
| Erytisopettaja | 5 | 5 | 5 | | | virka |
| Luokanopettaja | 1 | 1 | 1 | | | virka |
| Päätöiminen tuntiopettaja | 4/1 | 4/1 | 6 | | | virka, 2 uutta virkaa |
| Tuntiopettaja | | 1 | 1 | | | virkasuhde |
| Koulunkäynninohjaaja | 8 | 9 | 9 | | | |
| ATK-avustaja | 1 | 1 | 1 | | | |
| Koulusihteeri | 1 | 1 | 1 | | | |
| Vahtimestari | 1 | 1 | 1 | | | |
| Yhteensä | 71/6 | 72/4 | 73/1 | | | |

| Tehtävä ja nimike | 2018 virat lkm / josta täyttämättä | 2019 | TA 2020 | TS 2021 | TS 2022 | Lisäselvitys |
|--|---------------------------------------|-----------------|----------------|---------|---------|----------------------------------|
| 360 Varhaiskasvatuspalvelut | | | | | | |
| Päiväkodinjohtaja | 8 | 8/1 | 8/1 | | | virka |
| Lastentarhanopettaja | 43/1 | | | | | |
| Varhaiskasvatuksen opettaja | | 43 | 43 | | | |
| Esiopetuksen esimies | 1 | 1 | 1 | | | virka |
| Lastenhoitaja/päivähoitaja | 42 | | | | | |
| Varhaiskasvatuksen lastenhoitaja | | 42/2 | 40 | | | |
| Perhepäivähoidon esimies | 2 | 2/1 | 2/1 | | | virka |
| Perhepäivähoitaja | 55/16 | 55/19 | 38 | | | 2 toimen täyttö (täyttämättä 19) |
| Kiertävä erityislastentarhanopettaja | 3/1 | | | | | |
| Kiertävä varhaiskasvatuksen erityisopettaja | | 3 | 3 | | | |
| Erytislastentarhanopettaja | 3 | | | | | |
| Varhaiskasvatuksen erityisopettaja | | 3/1 | 3 | | | |
| Erytyisen tuen avustaja | 5 | 5 | | | | |
| Varhaiskasvatuksen avustaja | | | 5 | | | nimikemuutos |
| Päiväkotiapulainen | 1 | 1,5 | 1,5 | | | yhteisiä teknisen toimen kanssa |
| Yhteensä | 163/18 | 163,5/24 | 144,5/2 | | | |
| 370 Lukio | | | | | | |
| Rehtori | 1 | 1 | 1 | | | virka |
| Lehtori | 11 | 11 | 11 | | | virka |
| Koulusihteeri | 1 | 1 | 1 | | | |
| Yhteensä | 13 | 13 | 13 | | | |
| 390 Kulttuuri ja vapaa-aika | | | | | | |
| Kulttuuriohjaaja | 1 | 1 | | | | |
| Kulttuurituottaja | | | 1 | | | nimikemuutos |
| Erytisliikunnanohjaaja | 1 | 1 | 1 | | | |
| Nuoriso-ohjaaja | 1 | 1 | | | | |
| Nuorisokoordinaattori | | | 1 | | | nimikemuutos |
| Vahtimestari (liik.halli) | 1 | 1 | 1 | | | |
| Nuorisotilan ohjaaja | 3 | 3 | 1 | | | |
| Nuoriso-ohjaaja | | | 1 | | | nimikemuutos |
| Yhteisöohjaaja | | | 1 | | | nimikemuutos |
| Etsivä nuorisotyöntekijä | 1 | 1 | 1 | | | |
| Yhteensä | 8 | 8 | 8 | | | |
| Sivistysosasto yhteensä | 381/28 | 385,5/38 | 367,5/8 | | | |
| TEKNINEN OSASTO | | | | | | |
| 400 Hallinto- ja muut tekniset palvelut | | | | | | |
| Tekninen johtaja | 1 | 1 | 1 | | | virka |
| Kaavoitusjohtaja | 1 | | | | | |
| Maankäyttöpäällikkö | | 1 | 1 | | | virka |
| Maankäytön suunnittelija | 1 | 1 | 1 | | | |
| Suunnitteluavustaja | 1 | 1 | 1 | | | |
| Maanmittausinsinööri | 1 | | | | | |
| Paikkatietosuunnittelija | 1 | 1 | 1 | | | |
| Kartoittaja | | 1 | 1 | | | |
| Asuntosihtööri | 1 | 1 | 1 | | | virka |
| Toimistopäällikkö | 0,9 | 0,9 | | | | virka 31.3.2020 saakka |
| Hallintosihteeri | | | 0,9 | | | nimikemuutos 1.1.2020 alk. toimi |
| Toimistosihteeri | 2 | 2 | 2 | | | |
| <u>Tuntipalkkaiset työntekijät</u> | | | | | | |
| Varastonhoitaja | 1 | | | | | |
| Autonkuljettaja | 1 | 1 | | | | |
| Kartoittaja | 1 | 1 | 1 | | | |
| Mittamies | 0,5 | 0,5 | 0,5 | | | |
| Yhteensä | 13,4 | 12,4 | 11,4 | | | |

| Tehtävä ja nimike | 2018 virat lkm / josta täyttämättä | 2019 | TA 2020 | TS 2021 | TS 2022 | Lisäselvitys |
|---|---------------------------------------|------------------|-----------------|---------|---------|------------------------|
| 420 Kiinteistöpalvelut | | | | | | |
| Puhtauspalvelupäällikkö | 1 | 1 | 1 | | | virka |
| Siivoustyönohjaaja | 1 | 1 | 1 | | | |
| Laitoshuoltaja | 30,74 | 30,74 | 30,74 | | | |
| Kiinteistöpäällikkö | 1 | 1 | 1 | | | virka |
| Toimistoinsinööri | 1 | 1 | 1 | | | |
| Varastonhoitaja | | 1 | | | | |
| Varastomies | | | 1 | | | nimikemuutos |
| Ammattimies | 1 | 1 | 1 | | | |
| Kiinteistöhoitaja | 6,4 | 6,4 | 6,4 | | | |
| Kunnossapitotyöntekijä | 3 | 3 | 3 | | | |
| Toimistopäällikkö | 0,1 | 0,1 | | | | virka 31.3.2020 saakka |
| Hallintosihteeri | | | 0,1 | | | |
| Yhteensä | 45,24 | 46,24 | 46,24 | | | |
| 440 Kuntatekniikka | | | | | | |
| Kuntatekniikan päällikkö | 1 | 1 | 1 | | | virka |
| Työmaainsinööri | 1 | 1 | 1 | | | virka |
| Liikuntapaikkamestari | 1 | 1 | 1 | | | virka |
| Liikuntapaikkojenhoitaja | 2 | 3 | 3 | | | |
| Maanrakennustyöntekijä | 2 | 2 | 2 | | | |
| Kunnallistekniikan työntekijä | 1 | | | | | |
| Tuntipalkkaiset työntekijät | | | | | | |
| Maanrakennustyöntekijä | 0,6 | 0,6 | 0,6 | | | |
| Liikuntapaikkojenhoitaja | 2,9 | 2,9 | 2,9 | | | |
| Yhteensä | 11,5 | 11,5 | 11,5 | | | |
| 450 Vesihuolto | | | | | | |
| Vesihuoltopäällikkö | 1 | 1 | 1 | | | virka |
| Vesihuoltoinsinööri | 1 | 1 | 1 | | | virka |
| Vesilaitoksenhoitaja | 1 | 1 | 1 | | | |
| Laitosmies | 1 | 1 | 1 | | | |
| Maanrakennusammattimies | 2 | 2 | 2 | | | |
| Toimistosihtheeri | 0,6 | 0,6 | 0,6 | | | |
| Yhteensä | 6,6 | 6,6 | 6,6 | | | |
| 470 Ravintohuolto | | | | | | |
| Ruokapalvelupäällikkö | 1 | 1 | 1 | | | virka |
| Ruokapalveluesimies | 4 | 3 | 3 | | | |
| Kokki | 7 | 6 | 6 | | | |
| Ruokapalvelutyöntekijä | 22 | 24 | 21 | | | |
| Yhteensä | 34 | 34 | 31 | | | |
| 500 Rakennus- ja ympäristövalvonta | | | | | | |
| Rakennustarkastaja | 1 | 1 | 1 | | | virka |
| Tarkastusinsinööri | 1 | 1 | 1 | | | virka |
| Ympäristöpäällikkö | 1 | 1 | 1 | | | virka |
| Lupakäsittelijä | 1 | 1 | 1 | | | |
| Toimistosihtheeri | 0,4 | 0,4 | 0,4 | | | |
| Yhteensä | 4,4 | 4,4 | 4,4 | | | |
| Tekninen osasto yhteensä | 115,14 | 115,14 | 111,14 | | | |
| Kaikki yhteensä | 510,14/28 | 514,64/38 | 491,64/8 | | | |

Liite 3. Avustukset vuoden 2020 talousarviossa

KUNNANHALLITUS

KESKUSHALLINTO (tehtävä 100)

67 100

1010 Yleishallinto

| | |
|---|-------|
| Vammaisneuvosto | 200 |
| Veteraanit | 700 |
| Kontiolahden Sotaveteraanit | 1 000 |
| Järjestötalojen ylläpito (hakemusten perusteella) | 3 000 |
| Kriisikeskustyö (Pohjois-Karjalan Mielenterveysseura kriisityön tukena ry) | 5 200 |

1300 Kuntalisä ja toimintatuki työkokeilijoista työnantajille 25 000

1350 Kesätyöllistämistuki työnantajille 17 000

1360 Kuntouttava työtoiminta

| | |
|--------------|--------|
| Toimintatuki | 15 000 |
|--------------|--------|

ELINVOIMA (tehtävä 150)

51 900

1200 Elinkeino

| | |
|---|--------|
| Kylätoimikunnat (250 € / kylätoimikunta) | 3 500 |
| Yleisavustus talkookohteisiin (hakemusten perusteella) | 10 000 |
| Avustukset yhteisöille (Kontiolahti-seura) | 5 000 |
| Vuokra-avustus Lähimmäisen Parhaaksi | 2 400 |
| Vuokra-avustus Kontiolahden Työttömät ry | 6 000 |
| Vuokra-avustus Järvitoimintakeskus Höytiäisen Helmi ry | 5 000 |
| Avustus Kontiolahden Urheilijat ry | 20 000 |

Alma ja Lauri Leppäsen testamentti:

Kyläyhdistysten toimintaedellytysten tukeminen

Kylätoimikunnat (100 € / kylätoimikunta) 11 1 400

Kyläyhdistysten toimintaedellytysten
tukeminen (hakemusten perusteella) 10 000

SIVISTYSLAUTAKUNTA

PERUSOPETUS 1 – 6 LUOKAT (tehtävä 320)

3 200

3116 Yhteiset menot

| | |
|--|-------|
| Toiminta-avustukset vanhempainyhdistykselle ja oppilaille jaettavat stipendit | 3 200 |
|--|-------|

VARHAISKASVATUSPALVELUT (tehtävä 360)

2 264 520

3260 Muu varhaiskasvatus

| | |
|---------------------------------|-----------|
| Lasten kotihoidon tuki | 790 000 |
| Lasten kotihoidontuen kuntalisä | 25 310 |
| Päivähoidon palvelusetelit | 1 449 210 |

Vapaa-aikapalvelut

KULTTUURI- JA VAPAA-AIKA (tehtävä 390)

115 000

| | |
|------------------------|--------|
| 3400 Kulttuuripalvelut | 25 000 |
| 3600 Liikuntapalvelut | 70 000 |
| 3700 Nuorisopalvelut | 20 000 |

TEKNINEN LAUTAKUNTA**HALLINTO JA TUKIPALVELUT (tehtävä 400)****200 000**

4000 Lautakunta ja osasto

4110 Yksityisteiden avustukset

200 000

5030 Maaseutu

4460 Muut yhteistoimintaosuudet

- hankevaraus 120,00€/ tila, 80 tilaa

9 600

Hankkeet:

- Omistajanvaihdos 363

- Tulevaisuutta luonnontuotteista 267

- Tiedolla tuloksia 726

- Marjamaat 726

- Elintarvikkeiden jatkojalostus 726

- Sopuli 720

- Yhteinen ympäristö 720

- Kasvua pellostä 726

yhteensä 4974

Varaus suunnitteilla oleviin hankkeisiin 4 626

RAKENNUS JA YMPÄRISTÖVALVONTA (tehtävä 500)**2 500**

5060 Ympäristövalvonta

4740 Avustukset yhteisöille

- Järvilohen kalastuksen valvonta 2 000

- Kylien ympäristöhanke 500

Kaikki yhteensä**2 713 820**

Liite 4. Projektit

KUNNANHALLITUS

TYÖLLISYSHANKKEET

Vuoden 2020 työllisyshankkeisiin varataan 52 620 euron määräraha. Valmisteluvaiheessa oleviin hankkeisiin sitoutumisesta päätetään erikseen talousarvion määrärahavarauksen puitteissa. Osa hankkeista perustuu kumppanuussopimuksiin, eikä kunnan rahoitusosuutta näin ollen aina tarvita hankeyhteistyön toteutuksessa. Kunta edellyttää, että kunnan osarahoittamien hankkeiden ja kokeilujen ohjausryhmissä on mukana kunnan työllisyyspalvelujen edustaja.

Yhteistyöllä tuloksiin- hanke 2020-2022

Kontiolahden, Liperin ja Polvijärven kunnat sekä Outokummun kaupunki ovat hakeneet työllisyyden edistämiseen tähtäävää ESR-hanketta. Hankkeen tavoitteena on edesauttaa kuntien ja koko seudun työttömyysasteen laskua valtakunnalliselle tasolle. Hankkeella ennaltaehkäistään työttömyyden pitkittymistä ja vaikutaan ennaltaehkäisevästi kuntien työmarkkinatukikustannusten syntymiseen. Hanke toteutetaan osatoteuttaja-mallilla. Liperin kunta toimii hankkeen päähakijana ja hallinnoijana. Kontiolahti, Outokumpu ja Polvijärvi ovat hankkeen osatoteuttajia. Hankeaika on kolme vuotta ajalla 1.1.2020-31.12.2022. Vuodelle 2020 Kontiolahden kunnan maksuosuus on hankkeelle 36 000 €.

TARMO – monialaisen työllisyystoiminnan kehittäminen yhdessä 2019-2020

Kontiolahden kunta on sitoutunut mukaan Pohjois-Karjalan Sosiaaliturvayhdistyksen hallinnoimaan hankkeeseen, jossa kokeillaan uudenlaisia työllistymistä tukevia palveluita työttömille kuntalaisille. Hanke tuo lisäresursseja työttömien työhönvalmennukseen. Hankkeen toiminnan kautta aktivoidaan ja tuetaan kontiolahtelaisia yhdistyksiä tarjoamaan työllistymistä tukevia kuntouttavan työtoiminnan paikkoja sekä palkkatukityöpaikkoja. Hanke järjestää maakunnan työllisyystoimijoille ja yhdistyksille palvelujen tuottamis- ja hankintakoulutuksia sekä kokoaa työllisyystoimijoita yhteiseen työskentelyyn maakunnan työllisyyspalvelumarkkinoiden rakentamiseksi. Hankkeen toteutusaika on 1.1.2019 -31.12.2020 ja Kontiolahden maksuosuus hankkeelle vuonna 2020 on 11 620 €.

Kontiolahden Työttömät ry:n hanke 2020-

Kontiolahden Työttömät ry on hakenut hankerahoitusta Sosiaali- ja terveystieteiden avustuskeskus STEA:lta 1.1.2020 alkavalle hankkeelle, jossa kehitettäisiin Kontiolahdelle kuntalaisten yhteistä olohuonetta ja toimintaa tämän ympärille. Kunnan työllisyyspalvelut tekee hankkeen kanssa yhteistyötä työllisyyttä edistävien toimintojen toteuttamisessa mm. järjestämällä päivystystä hankkeen kohtaamispaikalla. Kunta ei osoite erillistä maksuosuutta hankkeelle.

SIVISTYSLAUTAKUNTA

KANSAINVÄLINEN TOIMINTA JA HANKKEET 2020

Perusopetus 1–6 ja yhteiset hankkeet

Perusopetuksen laadun kehittäminen - Kerhotoiminnan kehittäminen 2019–2020

Hankkeen painopistealueina on suunnata toimintaa erityisesti vähän harrastaville perusopetuksen oppilaille ja suunnata toimintaa alueille, joissa on tarjolla vähän harrastetoimintaa lapsille ja nuorille. Hankkeen kautta tuetaan hyvinvoinnin kehittymistä lasten ja nuorten arjessa ja samalla ennaltaehkäistään syrjäytymistä ja lisääntyvää tarvetta niin sanottuihin korjaaviin palveluihin. Kerhotoiminta tarjoaa tilaisuuksia koulussa opitun soveltamiseen, luovaan toimintaan ja monimuotoiseen vuorovaikutukseen. Kerhotoiminta tarjoaa oppilaille mahdollisuuksia tutustua erilaisiin harrastuksiin ja toiminnan järjestämisessä tehdään yhteistyötä kunnan alueella toimivien seurojen ja yhdistysten kanssa. Kerhotarjonnassa on mukana runsaasti erilaisia liikunnallisia kerhoja. Opetushallituksen avustus on 19 600 € (70 %) ja kunnan omavastuu 8 400 € (30 %).

Esi- ja perusopetuksen tasa-arvohanke vuosille 2019–2020

Opetushallitus on jakanut erityisavustusta esi- ja perusopetuksen tasa-arvoa edistäviin toimenpiteisiin, erityisopetuksen laadun kehittämiseen, siihen liittyvään koulunkäynninohjaajien palkkaamiseen ja opetusryhmien joustavaan muodostamiseen sekä alueellisen eriarvoistumisen torjuntaan. Saatu avustus kohdennetaan opetuksenjärjestäjän päättämällä tavalla alueen esi- ja perusopetuksen kesken. Koulukohtaisten indikaattorien perusteella erityisavustusta on käytettävissä Varparannan, Onttolan ja Kirkonkylän esi- ja perusopetuksen toimintaan. Esi- ja perusopetuksen tasa-arvohanke vuosille 2019–2020 on jatkoa aiemmin saamaan tarkoitukseen saaduille avustuksille. Opetushallituksen avustus on 32 000 € (80 %) ja kunnan omavastuu 8 005 € (20 %).

ProKoulu-toiminta

ProKoulu (positiivisesti ryhmässä oppien) -toiminnan tavoitteena on koulujen kasvatusosaamisen edistäminen. Hankkeessa luodaan koko koulun toimintamalli positiivisen käyttäytymisen tukemiseksi - mm. työrauhaongelmat ja käyttäytymisen pulmat. Tutkimuksessa käytettäviä arviointimenetelmiä voidaan hyödyntää osana koulun omaa laatutyötä, opetussuunnitelmien uudistusta sekä oppilashuollon edistämistä. Hankkeen käynnistysvaiheen on rahoittanut opetus- ja kulttuuriministeriö. Koulutus ja materiaalit ovat olleet kouluille ilmaisia. ProKoulu-yhteistyössä on mukana Itä-Suomen yliopisto, Joensuun kaupunki ja Niilo Mäki Instituutti (NMI). Hankkeessa ovat nyt mukana kaikki kunnan perusopetuksen koulut, joiden toiminta ja ohjaus toteutetaan kunnan omana toimintana. ProKoulu-toimintamalliin kutsutaan mukaan vapaaehtoisuuteen pohjautuen myös esiopetuksen yksiköt, joissa ProVaka-toiminta on jo alkanut. Yläkouluun soveltuvan ProKoulu-toimintamallin kehittäminen on työn alla. Tutkimustyön osalta yhteistyö jatkuu muiden toimijoiden kanssa.

SWPBS-hanke 2019–2021

SWPBS-hanke (Building school-wide inclusive, positive and equitable learning environments through a systems-change approach) on kansainvälinen tutkimus- ja kehittämishanke. Hanke on EU-rahoitteinen ja Suomesta mukaan on päässyt Pro-koulutoiminnan kehittämistyöhön jo aiemmin osallistuneita toimijoita. Hanke on tutkimushanke, jonka vetovastuu Suomessa on Jyväskylän yliopistolla. Opetuksen järjestäjätason toimijoina mukana hankkeessa ovat Kontiolahti, Lappeenranta ja Varkaus. Hanke on kolmivuotinen ja se käynnistyi maaliskuussa 2019. Tutkimushankkeessa edetään Prokoulu-toimintamallin mukaisesti käyttäytymisen yleisen tason toimenpiteistä vahvemman tason tukitoimiin käyttäen apuna Cico ja Cico+ toimintamalleja, kun lasta ohjataan kohti oikeita käyttäytymismalleja puututaan ei-toivottuun käyttäytymiseen. Tutkimuspuoli keskittyy erityisesti Cico ja Cico+ toimintamallien käyttöön arjen tilanteissa. Hankkeen avustusosuus on Kontiolahden osalta 56 990 € (75 %) ja kunnan omavastuuosuus on 18 997 € (25 %).

Liikkuva koulu -toiminta

Kontiolahden kunta on ollut mukana Liikkuva koulu -toiminnassa usean lukuvuoden ajan. Hankerahoitus on tullut Liikkuva koulu ja Liikunnallinen elämäntapa -hankkeiden kautta. Hankkeen tavoitteena ja erityisenä painopisteenä on ollut koulujen toimintakulttuurin liikunnallistaminen ja toiminnallistaminen. Hankkeen kautta pyritään löytämään erilaisia toimintamalleja, erityisesti terveytensä kannalta liian vähän liikkuvien lasten ja nuorten liikunta-aktiivisuuden lisäämiseksi suositusten tasolle. Hankeavustuksen kautta tuettu hanketoiminta on päätynyt vuonna 2019. Kontiolahden kunnan perusopetuksen kaikki alakoulut sekä yläkoulu ovat olleet mukana hankkeessa ja sitoutuneet jatkamaan toimintamallia hankkeen päättymisen jälkeen. Liikkuva koulu -toiminnan avulla vastataan myös kouluterveyskyselyssä esille nousseeseen huoleen vähän liikkuvista nuorista ja nuorten ylipainon lisääntymisestä.

Innovatiivinen koulu -hanke 2019–2021

Innovatiivinen koulu -hanke keskittyy innovatiivisten oppimisympäristöjen kehittämiseen perusopetuksessa. Hanke toteutetaan Innokas-verkoston yhteistyöhankkeena. Hankkeen isäntänä toimii Lappeenrannan kaupunki. Hankkeessa kehitetään koko Suomen kattava sekä alueellisen että valtakunnallisen innovaatiotoiminnan verkosto hyödyntäen olemassa olevia Innokas- ja Teknoluokka-verkostoja. Toiminnalla tuetaan koulujen digitalisaation kokonaisvaltaista ja jatkuvaa kehittämistä oppimisen, opettamisen, johtajuuden ja yhteistyöverkostojen toiminnan näkökulmista. Hankkeen avustusosuus Kontiolahden osalta on 19 800 € (90 %) ja kunnan omavastuuosuus 2 200 € (10 %).

Tutoropettajatoiminta 2019–2020

Kontiolahden kunnan tutoropettajatoiminnassa luodaan laajan kouluverkon jokaisessa yksikössä yhdenvertainen mahdollisuus uuden opetussuunnitelman tieto- ja viestintäteknikan opetuskäytön, ICT-pedagogiikan jalkauttamiselle käytäntöön. Tutoropettajatoiminnan kautta tuetaan jokaista opettajaa hänen oma osaamisensa ja tieto- ja taitotasonsa huomioiden TVT-opetuskäytön ja ICT-pedagogiikan kehittämisessä. Pedagogiikan kehittämisessä huomioidaan uuden opetussuunnitelman oppilaslähtöisyys ja toiminnallisuuden vaatimus. Hankerahoituskausi on jatkoa edellisille kausille ja olemassa olevaa verkostoyhteistyötä jatketaan seudullisesti. Kontiolahdella on nimettyä jokaiseen perusopetuksen yksikköön oma tutoropettaja. Kontiolahden kunnan hankerahoituksen osuus on 26 457 € (80 %) ja omarahoituksen osuus on 6 626 € (20 %).

Tutoropettajatoiminnan vakiinnuttaminen alueellisesti Joensuun seudulla 2019–2021

Kontiolahden kunta on mukana seudullisessa tutoropettajatoiminnan vakiinnuttamiseen alueellisesti tähtäävässä yhteishankkeessa seudun muiden kuntien kanssa. Valtionavustus on tarkoitettu tutoropettajatoiminnan alueelliseen koordinointiin ja kehittämiseen sekä mallien ja hyvien käytäntöjen levittämiseen. Hankkeen koordinoinnista vastaa Joensuun mediakeskus. Hankeavustuksen osuus on 241 300€ (95 %) ja kuntien yhteisesti hoidettava omarahoitusosuus on 12 700 € (5 %).

Joensuun seudun kasvatuksen ja koulutuksen toimintaohjelma 2016–2020

Joensuun seudun kasvatuksen ja koulutuksen toimintaohjelman 2016–2020 mukaista yhteistyötä jatketaan. Seudullisen koordinaattorin ja mediakeskustyöntekijän palkkaus- ja toimintakustannukset sekä seudullisesti järjestettävän täydennyskoulutuksen kuntakohtaiset osuudet ovat yhteensä 48 000 €.

#Paraskoulu 2019–2020

#Paraskoulu-hanke on laaja yhteistyöhanke, jonka isäntänä toimii Itä-Suomen yliopiston normaalikoulu. Hankkeessa on tavoitteena hyvinvoinnin kokonaisuuteen kuuluvien tekijöiden vahvistaminen suomalaisessa peruskoulussa. Opettajien vahvistuva osaaminen hyvinvoinnin pedagogiikassa tuottaa hyvinvointia oppilaille ja työhyvinvointia opettajille. Lisäksi hankkeen tavoitteena on oppilaan autonomian vahvistaminen oman toimintansa tekijänä ja toimijana vahvistaen tasa-arvoista peruskoulua. Yhteishankkeen avustusosuus on 432 404 € (90 %) ja omavastuuosuus on 47 989 € (10 %), josta mukana olevat toimijat vastaavat kuntaosuuksien mukaan yhteisvastuullisesti. Kontiolahden kunnan osuus avustuksesta on 8 316 € ja omarahoituksen osuus hankkeesta on 924 €.

Kontiolahden koulu

Kouluksellisen tasa-arvon edistäminen ja siihen liittyvä kokeilu 2019–2020

Hankkeessa kehitetään yhteistyö- ja toimintamalli niiden oppilaiden tukemiseksi, jotka tulevat kouluun tai kulkevat yläkoulun koulupolun ”epätavallista reittiä”. Näitä oppilaita ovat esimerkiksi kesken lukuvuoden muualta muuttavat oppilaat, sairaalan hoitajakson tai sijaishuollon sijoituksen kautta tulevat oppilaat, jotka tarvitsevat vahvaa tukea kouluun sopeutumiseksi tai kiinnittymiseksi.

Koulunkäynninohjaajat koulutetaan ChekIn-CheckOut -mallin mukaiseen toimintaan. Oppilashuollon, sosiaaliryöön, lastensuojelun ja koulun henkilöstön kesken laaditaan ja kokeillaan yhteistyömalli, joka tukee kouluun tulevien oppilaiden kouluun sopeutumista ja kiinnittymistä. Erityistä huomiota kiinnitetään oppilaan ja huoltajan osallistamiseen toiminnan suunnittelussa sekä riittävän oppilaantuntemuksen rakentumiselle. Hankeavustuksen osuus on 17 000 € (95 %) ja omavastuuosuus 900 € (5 %).

Kansainvälinen yhteistyö

Koulu yhteistyö Saksan Osnabruckin Ratsgymnasiumin kanssa

Kontiolahden koulun vuonna 2009 alkanut oppilasvaihto Saksan Osnabruckin Ratsgymnasiumin kanssa jatkuu. Huhtikuussa 2020 Saksaan matkustaa 12–15 oppilasta ja kaksi opettajaa ja syys-lokakuussa 2020 samansuuruinen ryhmä saksalaisia tulee Kontiolahdelle. Ennen vierailuja oppilaat tekevät erilaisia valmisteleviä tehtäviä. Vaihtoviikon aikana järjestettävä ohjelma tutustuttaa oppilaita kohdemaan kouluun, lähiympä-

ristön kulttuuri- ja toimintaympäristöön sekä perhe-elämään. Oppilaat asuvat vastavuoroisesti isäntäperheissä. Haetulla hankerahalla katetaan opettajien matka- ja sijaiskustannuksia sekä Kontiolahdella toteutuvan yhteistyöviikon linja-auto-, ruokailu- ja pääsymaksukustannuksia. Kustannukset ovat 6 000 €.

Koulu yhteistyö Venäjän Petroskoin Suomalais-ugrilaisen koulun kanssa

Kontiolahden koulu aloitti keväällä 2014 yhteistyön Petroskoin Suomalais-ugrilaisen koulun kanssa. Koulujen välillä järjestetään vuosittain vastavuoroinen vajaan viikon kestävä oppilas- ja opettajavaihto, johon osallistuu noin kymmenen henkilöä. Vaihdon tavoitteena on tutustua kohdemaan kieleen ja kulttuuriin. Oppilaat asuvat isäntäperheissä ja osallistuvat isäntäperheidensä arkeen. Kohdemaissa vierailaan kulttuurisesti arvokkaissa kohteissa ja tutustutaan oppilaiden elinympäristöön. Haetulla rahalla kustannetaan opettajien matka- ja sijaiskustannuksia, Petroskoin kulttuurikohteiden pääsymaksukustannuksia sekä Kontiolahdella toteutuvan yhteistyöviikon matka-, ruokailu- ja pääsymaksukustannuksia. Kustannukset ovat 4 000 €.

Valinnaisen saksan ja ranskan kielen opiskelijoiden opintomatka autenttiseen kieliympäristöön

Valinnaisten opintojen opetussuunnitelma- ja tuntijakomuutosten myötä valinnaisainetarjonta monipuolistui. Valinnaisten kielten opiskelu vaatii pitkäjänteisyyttä, ahkeraa työskentelyä ja sitoutumista. Kielten opiskelun houkuttelevuuden lisäämiseksi ja opiskelumotivaation vahvistamiseksi oppilaille tarjotaan mahdollisuutta ranskan ja saksan opiskelijoiden yhteiseen opintomatkkaan opiskeltavien kielten kohdealueelle (esim. Bryssel–Köln). Opintomatka järjestetään joka toinen vuosi ja sille osallistuu sekä kahdeksannen että yhdeksännen luokan valinnaisten kielten opiskelijoita. Opintomatkan tavoitteena on tutustuttaa oppilaat opiskeltavien kielten kulttuuriin ja antaa kokemuksia opiskellun kielen puhumisesta aidossa kieliympäristössä. Opintomatkkaan sisältyy matkaan liittyvät ennakkoon ja jälkikäteen tehtävät opinnot, tutustuminen vierailukaupunkien keskeisiin kulttuurikohteisiin sekä kielen harjoittelun oppimistehtävät. Määrärahalla katetaan osa oppilaiden matkustus-, ruokailu-, pääsymaksu- ja majoituskuluista sekä opettajien sijais- ja matkustuskulut. Osa kuluista katetaan omalla varainhankinnalla. Kustannukset ovat 10 000 €.

Varhaiskasvatus

Positiivinen diskriminaatio -hanke 2019–2020

Opetushallitus on myöntänyt valtion erityisavustusta varhaiskasvatuksen positiivisen diskriminaation edistämiseksi vuosille 2019–2020. Avustuksella on tarkoitus luoda toimintamalleja, jotka mahdollistavat lasten tasa-arvon ja lasten välttämättömän ja riittävän tuen toteutumisen. Avustus kohdennetaan lisähenkilöstön palkkakuluihin, jotta saadaan tuettua perheitä vanhemmuuden haasteissa sekä voidaan mahdollistaa lapsille varhainen tuki esim. erilaisten pienryhmätoimintojen avulla. Saatu avustus kohdennetaan pääosin Karhunpesän ja Onttolan päiväkoteihin. Opetushallituksen avustus on 38 000 € (80 %) ja hyväksytyt kokonaisnetot yhteensä 47 500 €. Kunnan omarahoitusosuus kokonaisuudesta on 9 500 € (20 %).

Loisto-kehittämisverkosto

Osallistumme Opetushallituksen Loisto-kehittämisverkoston toimintaan. Verkosto vahvistaa varhaiskasvatuksen alueellista ja kansallista kehittämistä, varhaiskasvatuksen pedagogiikkaa, toimintakulttuuria, johtamista sekä seuranta- ja arviointia.

ProVaka

Onttolan ja Peltosirkun päiväkodit osallistuvat pilottipäiväkoteina Itä-Suomen ja Jyväskylän yliopistojen ProVaka-kehittämishankkeeseen. ProVaka-toiminta tukee lasten sosiaalisia taitoja kehittämällä päiväkodin toimintakulttuuria. Tavoitteena on laajentaa ProVaka-toiminta koko varhaiskasvatukseen.

Kontiolahden lukio

Erasmus+ -hanke

Lukio on saanut vuosille 2018–2020 Erasmus + -hankkeeseen CIMO:n rahoitusta 13 000 €. Projektissa ovat mukana Kontiolahden lukion lisäksi muun muassa lukiot ja aikuislukiot Saksasta, Bulgariasta, Liettuasta, Latviasta ja Ruotsista. Projektin teemana on ”Denk mal – Ein Denkmal!”.

Omarahoitusosuutta tarvitaan ulkopuolisen rahoituksen vastaava summa matkoihin, sijaisuuksiin, majoitukseen ja materiaaleihin. Kontiolahden osalta edessä on vielä opiskelijoiden ja opettajien matka Brysseliin vuoden 2020 tammikuussa.

Uutta Erasmus-hanketta haetaan maaliskuussa 2020 ja on todennäköistä, että sellainen saadaan. Oma rahoitustarve vuodelle 2020 on 6 000 euroa.

Lukion leirikouluhanke (opetussuunnitelman aihekokonaisuudet leirikoulussa)

Projekti tähtää lukion koko 2. vuosikurssin (90 opiskelijaa + 6 opettajaa) viikon leirikoulun järjestämiseen Pohjois-Suomessa syksyllä 2020. Leirikoulu on järjestetty jo useamman vuoden ajan. Leirikouluun liittyvinä opintokokonaisuuksina ovat muun muassa sotahistoria (Raatteen tie), Pohjois-Suomen maantiede ja geologia, UKK-kansallispuisto, saamelaismuseum Siida (Inari), pohjoisen metsätalous, porotalous (porotilavierailu), kullankaivuun historia (Kultamuseo) ja pohjoisen eläimet (eläinpuisto).

Leirikouluhankeella pyritään kokoamaan opetussuunnitelman aihekokonaisuudet yhteen leirikoulumaiseen opetuspakettiin. Matkaan liittyy runsaasti opiskelijoiden etukäteistyöskentelyä.

Hankkeen kokonaiskustannukset ovat noin 17 000 €, josta on omarahoitusosuutta eri lähteistä yhteensä 5 000 €. Rahoitustarve on siten 14 000 €.

Leirikoulu ulkomaisessa kohteessa/Euroopan historian leirikoulu

Tutustuminen Antiikin kulttuuriin ja Vanhan Euroopan historiaan. Euroopan leirikoulumatka toteutetaan keväällä 2020 eurooppalaiseen kaupunkikohteeseen.

Kokonaiskustannukset ovat noin 12 000 €, jonka opiskelijat pääosin maksavat itse. Rahoitusta tarvitaan matkaa ohjaavien opettajien (kaksi opettajaa) matkakustannuksiin. Rahoitustarve on noin 2 000 €.

Saksan kielen opiskelijoiden opintomatka Berliiniin

Saksan kielen valinnaisuuden vahvistamiseksi ja opiskelijoiden kielitaidon tukemiseksi sekä Saksan historian oppimiseksi järjestetään perinteinen opintomatka Berliiniin ja Wittenbergiin lokakuussa 2020. Tutustumiskohteina ovat Berliinin historia, jaettu Saksa ja Wittenberg (Lutherin kotikaupunki ja reformaation alkukoti). Opiskelijat maksavat matkansa pääosin itse. Omarahoitusta tarvitaan kahden opettajan matkakustannuksiin ja ryhmän junamatkaan Kontiolahti–Helsinki–Kontiolahti. Rahoitustarve on noin 2 000 €.

Muut hankkeet

Lukiosta työelämän tuuliin – ESR-hanke toteutetaan yhdessä maakunnan pienten lukioiden kanssa. Omarahoitus kattaa kaksi lukiokurssia (Jari Ikonen ja Ilpo Saarelainen). Hanke sisältyy lukion kehukseen.

Ohjaushanke toteutetaan yhdessä Joensuun seudun lukioiden ja Itä-Suomen yliopiston kanssa. Omarahoitus kattaa yhden lukiokurssin (opinto-ohjaaja). Hanke sisältyy lukion kehukseen.

Vapaa-aikapalvelut

Lastenkulttuuriverkosto 2019–2020

Lastenkulttuuriverkoston tavoitteena on edistää lasten ja nuorten kulttuurin tasa-arvoista saavutettavuutta. Verkosto toteuttaa Kulttuurin virta -ohjelmaa jäsenkunnissa ja tuottaa kulttuuripalveluja kouluille ja varhaiskasvatuksen yksiköihin. Pohjois-Karjalan lastenkulttuuriverkostoa hallinnoi Joensuun kaupungin kulttuuripalvelujen alaisuudessa toimiva Joensuun lastenkulttuurikeskus. Opetus- ja kulttuuriministeriö avustaa verkostoa. Kuntien maksuosuudet perustuvat peruskoulun oppilasmääriin. Kontiolahden vuoden 2020 maksuosuus on 10 770 €.

Liikkuen osallisuutta ja aktiivisuutta LIITTOON -hanke 2020–2022

Hankkeen tavoitteena on luoda kuntiin ja Riveriaan toimintamalli, joka ennaltaehkäisee nuorten liikkumattomuutta ja lisää aktiivisuutta ja osallisuutta. Hankkeen toimenpiteinä järjestetään nuorille yksilöohjausta, lajikoiteiluja sekä vertaisohjaajakoulutusta. Mukana olevien organisaatioiden työntekijät voivat osallistua lajikoiteiluihin, minkä lisäksi tavoitteena on rakentaa yhteistyöverkosto tukemaan nuorten liikkumista. Hankkeessa ovat kunnista mukana Joensuu, Kontiolahti, Liperi, Outokumpu ja Polvijärvi. Kontiolahden kunnan omarahoitusosuus on 4 000 € vuodessa.

Tekninen lautakunta

Maaseudun hankkeet 2020

Omistajan vaihdos

Hankkeen tavoitteena on tiedottaa erilaisista omistusjärjestelyistä eri medioissa ja sitä kautta edistää maatiilojen omistajanvaihdoksia Pohjois-Karjalassa.

Lisäksi tavoitteena on kehittää omistajanvaihdosneuvonnan prosessia räätälöidymään suuntaan ja luoda prosessikuvauksia eri tyyppisten tilojen omistajanvaihdoksen läpiviemiseksi todellisten tilaesimerkkien avulla.

Tulevaisuutta luonnontuotteista

Hankkeen tavoitteena on lisätä luonnontuotteiden (sienet ja yrtit) saatavuutta kaupalliseen tuotantoon osaaamista lisäämällä. Lisäksi pyritään varmistamaan luonnontuoteyrittäjien mahdollisuudet liiketoiminnan kasvattamiseen.

Tiedolla tuloksia

Hanke toteuttaa monipuolista EU – tukien tiedotusta ja koulutusta.

Marjamaat

Hankkeen tavoitteena on edistää kannattavaa marjantuotantoa.

Elintarvikkeiden jatkojalostus

Hankkeen tavoitteena on Pohjois-Karjalaisen maidon, marjojen, kasvien ja luonnontuotteiden ruokaketjun osaamisen, yrittäjyyden ja liiketoiminnan vahvistaminen.

Sopuli

Hankkeen tavoitteena on edistää maaseudun infraan liittyviä hankkeita ja yrittäjyyttä.

Yhteinen ympäristö

Hanke kokoaa ympäristökohteita ja tekijöitä yhteen, kouluttaa uusin ympäristöihin ja ohjaa alkuun ympäristöyrittäjäideassa.

Kasvua pellostä

Hanke ohjaa kasviyrittäjiä analysoimaan vahvuuksiaan ja kehittämiskohteitaan ja löytämään itselleen sopivia kasvu-uria.

Liite 5. Kokouspalkkiot vuodelle 2020

| Toimielin | Kokouspalkkio 2020 |
|--|--------------------------------|
| Kunnanvaltuusto, kunnanhallitus ja kunnan yhtiöt | 95,00 |
| Lautakunnat - tekninen-, ympäristö-, sivistys-, keskusvaali-, tarkastus- ja vaalilautakunnat (paitsi vaalitoimituspäivät) | 85,00 |
| Neuvottelukunta, toimikunnat, neuvostot, työryhmät ja kunnan valitsevat yhtiökokousedustajat | 60,00 |
| Katselmus, toimitus, neuvottelu, kunnanvaltuuston pöytäkirjan tarkastus | 45,00 |
| Kunnanhallituksen ja lautakunnan pöytäkirjan tarkastus (Hallintosäntö § 149) | |
| Seminaarit (erilliset seminaarit, kesto > 4 h) kunnanvaltuusto, kunnanhallitus ja lautakunnat | 90,00 |
| Iltakoulut, infot, kyselytunnit (kesto < 4 h) kunnanvaltuusto, kunnanhallitus ja lautakunnat | 45,00 |
| Vaalilautakunta, vaalitoimikunta - puheenjohtaja - jäsen | 130,00 100,00 |
| Mikäli vaalilautakunnan/ toimikunnan jäsen on paikalla enintään kolme tuntia, on palkkio | 65,00 |
| Erityistehtävä (kunnanvaltuuston tai kunnanhallituksen jäsen/varajäsen) | 35,00 |
| Ansionmenetykskorvaus - laskun mukaan - oltava todistus, enimmäismäärä - ilman todistusta | 25,00 / tunti 15,00 / tunti |

| Vuosipalkkiot | Vuosipalkkio | Kulukorvaus |
|---|---|-------------|
| Kunnanvaltuuston puheenjohtaja | 3 100,00 | 900,00 |
| Kunnanvaltuuston varapuheenjohtajat | 1 550,00 | 450,00 |
| Kunnanhallituksen puheenjohtaja | 3 100,00 | 900,00 |
| Kunnanhallituksen varapuheenjohtajat | 1 550,00 | 450,00 |
| Kunnan yhtiöiden hallituksen puheenjohtaja | 1 550,00 | 450,00 |
| Kunnan yhtiöiden hallituksen varapuheenjohtaja | 570,00 | 225,00 |
| Kunnanhallituksen jäsenet | 650,00 | 300,00 |
| Teknisen lautakunnan puheenjohtaja | 1 550,00 | 300,00 |
| Ympäristölautakunnan puheenjohtaja | 1 550,00 | 300,00 |
| Tarkastuslautakunnan puheenjohtaja | 1 550,00 | 300,00 |
| Sivistyslautakunnan puheenjohtaja | 1 550,00 | 300,00 |
| Elinvoima- ja omistaohjausjaoston puheenjohtaja | 1 000,00 | 300,00 |
| Henkilöstö- ja työllisyysjaoston puheenjohtaja | 1 000,00 | 300,00 |
| Hyvinvointi- ja osallisuusneuvottelukunnan puheenjohtaja | korotettu kokouspalkkio - hallintosäntö 149 § 8 mom. | |
| Siun sote neuvottelukunnan puheenjohtaja | korotettu kokouspalkkio - hallintosäntö 149 § 8 mom. | |
| Viran- ja toimenhaltijoille maksetaan samansuuruisia kertapalkkioita. | | |